

# **Valsts sociālās apdrošināšanas aģentūra**



**Pārskats  
par valsts fondēto pensiju shēmas darbību  
2006. gadā**

## SATURS

<b><u>PĀRSKATĀ IZMANTOTO TERMINU SKAIDROJOŠĀ VĀRDNĪCA.....</u></b>	<b><u>1</u></b>
<b><u>PĀRSKATĀ IZMANTOTIE SAĪSINĀJUMI.....</u></b>	<b><u>4</u></b>
<b><u>INFORMĀCIJA PAR VALSTS FONDĒTO PENSIJU SHĒMAS PĀRVALDI.....</u></b>	<b><u>5</u></b>
<b><u>DIREKTORA ZIŅOJUMS .....</u></b>	<b><u>6</u></b>
<b><u>VALSTS FONDĒTO PENSIJU SHĒMAS DARBĪBAS APSKATS .....</u></b>	<b><u>7</u></b>
<b><u>Valsts fondēto pensiju shēmas darbība.....</u></b>	<b><u>7</u></b>
<u>Valsts fondēto pensiju shēmas darbības mērķis un VSAA loma valsts fondēto pensiju shēmas darbības nodrošināšanā.....</u>	<u>7</u>
<u>Valsts fondēto pensiju shēmas administrēšana.....</u>	<u>8</u>
<b><u>Valsts fondēto pensiju shēmas līdzekļu pārvaldītāji un turētājbankas.....</u></b>	<b><u>9</u></b>
<b><u>Informācija par valsts fondēto pensiju shēmas dalībniekiem.....</u></b>	<b><u>13</u></b>
<u>Shēmas dalībnieku dzimuma un vecuma struktūra.....</u>	<u>13</u>
<u>Shēmas dalībnieku līdzekļu pārvaldītāju izvēles analīze.....</u>	<u>15</u>
<u>Shēmā reģistrēto dalībnieku iemaksas.....</u>	<u>18</u>
<u>Shēmas dalībnieku kustība.....</u>	<u>19</u>
<u>Shēmas dalībnieku vidējā pensijas kapitāla izmaiņu analīze.....</u>	<u>21</u>
<b><u>Valsts fondēto pensiju shēmas darbības rezultāti.....</u></b>	<b><u>22</u></b>
<b><u>ZIŅOJUMS PAR VSAA DIREKTORA ATBILDĪBU.....</u></b>	<b><u>31</u></b>
<b><u>VALSTS FONDĒTO PENSIJU SHĒMAS LĪDZEKĻU KUSTĪBAS PĀRSKATS.....</u></b>	<b><u>32</u></b>
<b><u>VALSTS FONDĒTO PENSIJU SHĒMAS LĪDZEKĻU PĀRSKATS.....</u></b>	<b><u>33</u></b>
<b><u>VALSTS FONDĒTO PENSIJU SHĒMAS DALĪBNIKU KUSTĪBAS PĀRSKATS.....</u></b>	<b><u>34</u></b>
<b><u>PIELIKUMS pārskatam par valsts fondēto pensiju shēmas darbību .....</u></b>	<b><u>35</u></b>
<u>1. Grāmatvedības uzskaites principi.....</u>	<u>35</u>
<u>2. Līdzekļu iemaksas shēmā.....</u>	<u>39</u>
<u>3. VSAA izdevumi shēmas administrēšanai no veiktajām iemaksām.....</u>	<u>41</u>
<u>4. Izmaksātais pensijas kapitāls.....</u>	<u>41</u>
<u>5. Ieguldījumu ieņēmumi.....</u>	<u>42</u>
<u>6. Ieguldījumu pārvaldes izdevumi.....</u>	<u>42</u>
<u>7. Nodokļi un nodevas.....</u>	<u>42</u>
<u>8. Līdzekļu pārvaldītāju pārvaldījumā esošie shēmas līdzekļi.....</u>	<u>43</u>
<u>a) Ieguldījumu plānu aktīvu īpatsvars no kopējiem shēmas līdzekļiem.....</u>	<u>43</u>
<u>b) Ieguldījumu plānu daļu kustība.....</u>	<u>44</u>
<u>c) Shēmas līdzekļu analīze pa veidiem 2006. gada 31. decembrī.....</u>	<u>45</u>
<u>d) Shēmas finanšu ieguldījumu kustība 2006. gadā.....</u>	<u>46</u>
<u>e) Shēmas finanšu ieguldījumu analīze pa ieguldījumu veidiem 2006. gada 31. decembrī.....</u>	<u>47</u>
<u>f) Latvijā veikto shēmas finanšu ieguldījumu analīze pa ieguldījumu veidiem 2006. gada 31. decembrī.....</u>	<u>48</u>
<u>g) Shēmas finanšu ieguldījumu analīze pa valūtas pozīcijām 2006. gada 31. decembrī.....</u>	<u>49</u>
<u>h) Shēmas līdzekļu ieguldījumu analīze pēc ģeogrāfiskā izvietojuma 2006. gada 31. decembrī.....</u>	<u>50</u>
<u>9. VSAA rīcībā esošie valsts fondēto pensiju shēmas līdzekļi.....</u>	<u>51</u>
<u>10. Shēmas saistības.....</u>	<u>51</u>
<u>11. Valsts fondēto pensiju shēmas dalībnieku kustība.....</u>	<u>52</u>
<u>12. Valsts fondēto pensiju shēmas dalībnieku ieguldījumu plānu maiņa 2006. gadā.....</u>	<u>53</u>
<b><u>Pārbaudes Ziņojums.....</u></b>	<b><u>57</u></b>
<b><u>Valsts fondēto pensiju shēmas dalībniekiem.....</u></b>	<b><u>57</u></b>

## PĀRSKATĀ IZMANTOTO TERMINU SKAIDROJŠĀ VĀRDNĪCA

**Akcija** - vērtspapīrs, kas apliecina tā īpašnieka ieguldījumu akciju sabiedrības kapitālā, dod viņam tiesības atbilstoši attiecīgās akcijas kategorijai piedalīties sabiedrības vadīšanā, saņemt dividendes vai sabiedrības likvidācijas gadījumā - likvidācijas kvotu.

**Atvasinātais līgums** - investoru divpusējs līgums, kurā viena puse piedāvā otrai pusei tiesības, bet ne pienākumu nākotnē pirkt vai pārdot noteiktus aktīvus noteiktā laika momentā par līgumā norunāto cenu.

**Biržas saraksts** - tabula, kurā iekļauj vērtspapīrus, kas tiek tirgoti fondu biržā un kas atbilst noteiktām kvalitātes prasībām. Vienā fondu biržā var būt vairāki vērtspapīru saraksti ar dažādām prasībām.

**Dīleris** - juridiska persona, kas veic starpniecības darījumus gan savā, gan ieguldītāju uzdevumā.

**Dividende** - uzņēmuma tīrās peļņas daļa, kuru saņem akcionārs/dalībnieks. Par dividendēs izmaksājamās peļņas daļas apjomu lemj akcionāru/dalībnieku pilnsapulce.

**Emitents** - juridiska persona, kas izlaiž vērtspapīrus savā vārdā.

**Fondu birža** - centralizēta tirgus vieta ar saviem tirdzniecības un norēķinu noteikumiem, kur vērtspapīru tirgus starpnieki savā vai klientu vārdā veic darījumus ar vērtspapīriem, lai gūtu peļņu.

**Hipotekārā ķīlu zīme** - vērtspapīrs, kas segts ar hipotēkām vai citiem aktīviem.

**Ieguldījumu apliecība** - ieguldījumu sabiedrības emitēts vērtspapīrs, kas apliecina ieguldītāja līdzdalību kādā noteiktā ieguldījumu fondā.

**Ieguldījumu fonds** - ieguldījumu apvienošana kopīgā fondā ar mērķi tos ieguldīt tālāk un gūt peļņu no šiem ieguldījumiem. Ieguldītāju līdzekļu apvienošana ļauj dažādot ieguldījumus, samazinot risku. Apvienojot investoru ieguldījumus, samazinās vērtspapīru pirkšanas un pārdošanas izmaksas, jo, pērkot un pārdojot lielāku vērtspapīru apjomu, izmaksas uz vienu ieguldītāju ir zemākas.

**Ieguldījumu plāna daļa** - ieguldījumu plāna līdzekļu uzskaites vienība, kas tiek izmantota ieguldījumu plāna līdzekļu uzskaitē un darījumos ar šiem līdzekļiem. Ieguldījumu plāna līdzekļi tiek izteikti ieguldījumu plāna daļās, lai nodrošinātu shēmas administrēšanas procesu. Ieguldījumu plāna daļa nav vērtspapīrs.

**Ieguldījumu plāns** - sistematizētu noteikumu kopums, pēc kuriem notiek fondēto pensiju shēmas līdzekļu pārvaldīšana un kuri ir izklāstīti katra attiecīgā ieguldījumu plāna prospektā.

**Ienesīgums** - procentos izteikts sākotnējā ieguldījuma pieaugums.

**Marža** – starpība starp vērtspapīra pirkšanas un pārdošanas cenu; starpība starp vērtspapīra cenu termiņdarījuma slēgšanas dienā un darījuma izpildes dienā.

**Obligācija** - parāda vērtspapīrs, kas garantē tā īpašniekam ikgadēju ienākumu saskaņā ar iepriekš fiksētu vai mainīgu kupona likmi un dod tiesības pēc noteikta laika saņemt nominālvērtību.

**Parāda vērtspapīrs, fiksēta ienākuma vērtspapīrs** - apliecinājums aizdevumam uz procentiem vai citiem noteikumiem, kas ir notikti jau vērtspapīra iegādes brīdī.

**Parādzīme** - īstermiņa parāda vērtspapīrs.

**Valsts fondēto pensiju shēma** - valsts organizēts sociālo apdrošināšanas iemaksu veikšanas, iemaksāto līdzekļu administrēšanas un pensiju izmaksas pasākumu kopums, kas, nepalielinot kopējo iemaksu apmēru vecuma pensijām, dod iespēju iegūt papildu pensijas kapitālu, daļu no iemaksām vecuma pensijām ieguldot finanšu instrumentos, nekustamajā īpašumā un citos aktīvos.

**Valsts parādzīme** - parādzīme, kuru emitējusi valsts.

**Vērtspapīrs** - privāttiesību dokuments, kas apliecina emitenta saistību pret dokumenta turētāju.

## PĀRSKATĀ IZMANTOTIE SAĪSINĀJUMI

<b>AS</b>	Akciju sabiedrība
<b>AAS</b>	Apdrošināšanas akciju sabiedrība
<b>ASV</b>	Amerikas Savienotās Valstis
<b>AUD</b>	Austrālijas dolārs
<b>CAD</b>	Kanādas dolārs
<b>CZK</b>	Čehijas krona
<b>DKK</b>	Dānijas krona
<b>EEK</b>	Igaunijas krona
<b>EUR</b>	Eiro
<b>FKTK</b>	Finanšu un kapitāla tirgus komisija
<b>GBP</b>	Lielbritānijas mārciņa
<b>HUF</b>	Ungārijas forints
<b>IAS</b>	Ieguldījumu akciju sabiedrība
<b>IP</b>	Ieguldījumu plāns
<b>IPAS</b>	Ieguldījumu pārvaldes akciju sabiedrība
<b>IPS</b>	Ieguldījumu pārvaldes sabiedrība
<b>JPY</b>	Japānas jēna
<b>LHZZ</b>	Latvijas hipotēku un zemes banka
<b>LR</b>	Latvijas Republika
<b>LTL</b>	Lietuvas lits
<b>LVL</b>	Latvijas lats
<b>MK</b>	Ministru kabinets
<b>NOK</b>	Norvēģijas krona
<b>OECD</b>	Ekonomiskās sadarbības un attīstības organizācija ( <i>Organization for Economic Cooperation and Development</i> )
<b>PLN</b>	Polijas zlots
<b>SEK</b>	Zviedrijas krona
<b>SFPS</b>	Starptautiskie finanšu pārskatu standarti
<b>SIA</b>	Sabiedrība ar ierobežotu atbildību
<b>TRY</b>	Jaunā Turcijas lira
<b>USD</b>	ASV dolārs
<b>VFPS</b>	Valsts fondēto pensiju shēma
<b>VSAA</b>	Valsts sociālās apdrošināšanas aģentūra

## INFORMĀCIJA PAR VALSTS FONDĒTO PENSIJU SHĒMAS PĀRVALDI

Valsts fondēto pensiju shēmas administrators	<b>Valsts sociālās apdrošināšanas aģentūra</b> Nodokļu maksātāja reģistrācijas nr. LV90001669496 Lāčplēša iela 70 a, Rīga, LV 1011
Labklājības ministre	D.Staķe
VSAA direktore	I.Šmitiņa
Pārskata periods	<b>2006. gada 1. janvāris – 31. decembris</b>
Revidents	Inga Lipšāne LR Zvērināta revidente Sertifikāta Nr. 112  SIA KPMG Baltics, licence Nr. 55 Balasta dambis 1a, Rīga, LV-1048 Latvija

## DIREKTORA ZIŅOJUMS

2006. gads valsts fondēto pensiju shēmai bija sestais darbības gads. Aizvadītajā gadā valsts fondēto pensiju shēmas darbību raksturo būtisks valsts fondēto pensiju shēmas dalībnieku skaita pieaugums un uzkrātā fondētās pensijas kapitāla apjoma palielināšanās.

Fondēto pensiju shēmas dalībnieku skaits, salīdzinot ar 2005. gadu, pieaudzis par 127 tūkstošiem. Shēmas līdzekļu apjoms gada laikā palielinājies 1,4 reizes, sasniedzot 115 miljonus latu.

2006. gadā valsts fondēto pensiju shēmas līdzekļu pārvaldīšanu uzsāka vēl viens līdzekļu pārvaldītājs – IPS "BTB Asset Management", piedāvājot divus ieguldījumu plānus: "BTB Aktīvais plāns" un "BTB Konservatīvais plāns". Tādējādi valsts fondēto pensiju shēmas līdzekļus 2006. gada beigās pārvaldīja jau desmit līdzekļu pārvaldītāji, piedāvājot pensiju shēmas dalībniekiem 26 dažādus ieguldījumu plānus.

2006. gada 28. septembrī Saeima pieņēma likumu „Grozījumi Valsts fondēto pensiju likumā”, ar kuru nolemts līdz 2007. gada 1. novembrim slēgt Valsts kases ieguldījumu plānu un pārtraukt Valsts kases dalību valsts fondēto pensiju shēmas līdzekļu pārvaldē. Šīs izmaiņas skars aptuveni 12 procentus shēmas dalībniekus.

87,4 procenti shēmas dalībnieku ir izvēlējušies savu pensiju kapitālu uzticēt privātajiem līdzekļu pārvaldītājiem. Pārskata perioda beigās 90,4 procenti shēmas līdzekļu atradās privāto ieguldījumu sabiedrību pārvaldījumā.

Shēmas dalībniekiem tika nodrošināta informācija gan par valsts fondēto pensiju shēmu kopumā, gan par katra līdzekļu pārvaldītāja darbības rezultātiem.

Inese Šmitiņa  
VSAA direktore

Rīgā  
2007. gada 11. jūlijā

## VALSTS FONDĒTO PENSIJU SHĒMAS DARBĪBAS APSKATS

### Valsts fondēto pensiju shēmas darbība

#### *Valsts fondēto pensiju shēmas darbības mērķis un VSAA loma valsts fondēto pensiju shēmas darbības nodrošināšanā*

Saskaņā ar 2000. gada 17. februārī pieņemto Valsts fondēto pensiju likumu valsts fondēto pensiju shēmas darbība tika uzsākta 2001. gada 1. jūlijā. Valsts fondēto pensiju shēmas galvenais mērķis ir palielināt ienākumu atvietošanu vecumdienās un sekmēt valsts ekonomisko attīstību veicinošu uzkrājumu veidošanos. Valsts fondēto pensiju shēma paredz, ka daļa no valsts sociālās apdrošināšanas iemaksām tiek novirzīta valsts fondēto pensiju shēmā un ar profesionālu līdzekļu pārvaldītāju starpniecību ieguldīta dažādos finanšu tirgus instrumentos ar nolūku nodrošināt pensiju kapitāla pieaugumu, nepalielinot kopējās iemaksas pensiju apdrošināšanai.

Valsts fondēto pensiju shēmas administrēšana 2006. gadā tika veikta saskaņā ar šādiem likumiem, Ministru kabineta un Finanšu un kapitāla tirgus komisijas noteikumiem:

1. 17.02.2000. Valsts fondēto pensiju likums (ar grozījumiem, kas pieņemti 31.10.2002., 20.11.2003., 18.03.2004., 05.05.2005. un 28.09.2006.);
2. 11.03.2003. MK noteikumi Nr. 107 "Noteikumi par valsts fondēto pensiju shēmas darbības pārskatu" (ar grozījumiem, kas pieņemti 18.05.2004. un 08.11.2005.);
3. 11.03.2003. MK noteikumi Nr. 106 "Mūža pensijas apdrošināšanas tipveida noteikumi";
4. 27.05.2003. MK noteikumi Nr. 277 "Noteikumi par Valsts kases darbību valsts fondēto pensiju shēmas līdzekļu pārvaldīšanā" (ar grozījumiem, kas pieņemti 03.08.2004.);
5. 27.05.2003. MK noteikumi Nr. 272 "Noteikumi par valsts fondēto pensiju shēmas darbību" (ar grozījumiem, kas pieņemti 18.05.2004.);
6. FKTK 15.02.2002. noteikumi "Valsts fondēto pensiju shēmas līdzekļu pārvaldītāju licencēšanas noteikumi" (ar grozījumiem, kas pieņemti 25.10.2002.);
7. FKTK 12.06.2002. noteikumi "Valsts fondēto pensiju līdzekļu pārvaldīšanas pārskata sagatavošanas noteikumi";
8. FKTK 07.07.2006. noteikumi "Valsts fondēto pensiju shēmas ieguldījumu plānu gada pārskata sagatavošanas noteikumi".

Valsts fondēto pensiju shēmas **līdzekļu pārvaldītāji** var būt Valsts kase un licencētas ieguldījumu pārvaldes sabiedrības. Līdzekļu pārvaldītāji var veikt valsts fondēto pensiju shēmas līdzekļu pārvaldīšanu vienā vai vairākos ieguldījumu plānos saskaņā ar līgumu par valsts fondēto pensiju shēmas līdzekļu pārvaldīšanu un ieguldījumu plāna prospektu. Katrs valsts fondēto pensiju shēmas dalībnieks kopš 2003. gada var izvēlēties savu fondētās pensijas kapitāla līdzekļu pārvaldītāju un ieguldījumu plānu. Līdzekļu pārvaldītāju var mainīt ne biežāk kā reizi gadā, bet viena un tā paša līdzekļu pārvaldītāja ieguldījumu plānu maiņa ir atļauta ne biežāk kā divas reizes gadā. Valsts fondēto pensiju shēmas līdzekļi tiek turēti turētājbankā, ar kuru līdzekļu pārvaldītājs ir noslēdzis līgumu par valsts fondēto pensiju shēmas līdzekļu turēšanu.

**Līdzekļu turētāja (turētājbankas)** pienākumos ietilpst glabāt shēmas līdzekļus un veikt to uzskaiti, līdzekļu pārvaldītāja uzdevumā veikt darījumus ar shēmas līdzekļiem, kā arī veikt līdzekļu pārvaldītāja darbības ikdienas uzraudzību.

VSAA uzdevums ir administrēt valsts fondēto pensiju shēmas darbību, pārstāvot shēmas dalībniekus attiecībā ar līdzekļu pārvaldītājiem. VSAA slēdz līgumus ar līdzekļu pārvaldītājiem par shēmas līdzekļu pārvaldīšanu, nodrošina regulāru naudas un informācijas plūsmu starp VSAA, līdzekļu pārvaldītāju un līdzekļu turētāju, publicē informāciju par valsts fondēto pensiju shēmu un tās darbības rezultātiem. Visiem valsts fondēto pensiju shēmas dalībniekiem VSAA ir izveidoti dalībnieku individuālie konti, kuros tiek reģistrētas veiktās iemaksas shēmā un uzkrātais fondētās pensijas kapitāls. Katram valsts fondēto pensiju shēmas dalībniekam VSAA nosūta apstiprinājumu par valsts fondēto pensiju shēmas dalībnieka reģistrāciju, shēmas dalībnieka konta izrakstu par katru darbības gadu un informāciju par veiktajiem darījumiem ar pensijas kapitālu.

#### ***Valsts fondēto pensiju shēmas administrēšana***

Iemaksas valsts fondēto pensiju shēmas dalībnieku kontos tiek reģistrētas, pamatojoties uz saņemto informāciju no Valsts ieņēmumu dienesta un VSAA informāciju par sociāli apdrošinātajām personām, par kurām valsts sociālās apdrošināšanas obligātās iemaksas tiek veiktas no valsts pamatbudžeta vai sociālās apdrošināšanas speciālajiem budžetiem. Kopš 2001. gada 1. jūlija pensiju 2. līmenim tiek novirzīti 2 procenti no personas valsts sociālās apdrošināšanas iemaksu objekta.

Pēc iemaksu reģistrēšanas valsts fondēto pensiju shēmas dalībnieka kontā attiecīgā naudas summa piecu darba dienu laikā tiek pārskaitīta attiecīgā līdzekļu pārvaldītāja ieguldījumu plāna kontā turētājbankā. Ieguldījumu plāna līdzekļi tiek izteikti ieguldījumu plāna daļās. Katra ieguldījumu plāna vienas daļas vērtība plāna darbības uzsākšanas brīdī ir viens lats. Turpmāk ieguldījumu plāna vienas daļas vērtība mainās atkarībā no ieguldījumu plāna darbības rezultātiem. Pamatojoties uz informāciju par ieguldījumu plāna vienas daļas vērtību konkrētajā dienā, ir iespējams aprēķināt katras personas uzkrāto fondētās pensijas kapitālu.

Valsts fondēto pensiju shēmas līdzekļi tiek nošķirti no vispārējā valsts budžeta un netiek plānoti kā valsts sociālās apdrošināšanas speciālā budžeta daļa.

Kopš 2004. gada 1. janvāra izdevumi shēmas administrēšanai tiek segti no atskaitījumiem, ko VSAA ietur no shēmas dalībnieku iemaksām. Administrēšanas atskaitījumu likme 2006. gadam tika noteikta 1,25% apmērā no katra shēmas dalībnieka gada iemaksu summas. Kopējā atskaitījumu summa shēmas administrēšanai 2006. gadā bija 522 867 lati. Lielākās izdevumu pozīcijas, kurām tērēti šie atskaitījumi, bija paziņojumu sagatavošana un nosūtīšana valsts fondēto pensiju shēmas dalībniekiem – 260 091 lats fondēto pensiju shēmas dalībnieku kontu uzturēšana – 200 707 lati .

Saskaņā ar normatīvajiem aktiem valsts fondēto pensiju shēmas dalībnieka nāves gadījumā uzkrātais kapitāls tiek pārskaitīts valsts pensiju speciālajā budžetā un ņemts vērā, aprēķinot apgādnieka zaudējuma pensiju saskaņā ar likumu "Par valsts pensijām". 2006. gadā mirušo valsts fondēto pensiju shēmas dalībnieku uzkrātais kapitāls 148 373 latu apmērā tika ieskaitīts valsts pensiju speciālajā budžetā. Tiem valsts fondēto pensiju shēmas dalībniekiem, kuri 2006. gadā ir sasnieguši vecumu, kas ļauj saņemt valsts vecuma pensiju, un izteikuši vēlmi uzkrāto fondēto pensijas kapitālu pievienot nefondētajam pensijas



kapitālam (pensiju 1. līmenim), uzkrātais fondēto pensiju shēmas kapitāls 1 288 latu apmērā ieskaitīts valsts pensiju speciālajā budžetā.

### **Valsts fondēto pensiju shēmas līdzekļu pārvaldītāji un turētājbankas**

Pēc tam, kad 2006. gada 2. maijā tika noslēgts līgums par valsts fondēto pensiju shēmas līdzekļu pārvaldīšanu ar IPS "BTB Asset Management", valsts fondēto pensiju shēmas līdzekļus 2006. gadā pārvaldīja desmit līdzekļu pārvaldītāji - Valsts kase un deviņas privātās ieguldījumu pārvaldes sabiedrības. Valsts fondēto pensiju shēmas dalībniekiem 2006. gadā tika piedāvāti divdesmit seši ieguldījumu plāni.

Divi līdzekļu pārvaldītāji mainīja savu nosaukumu: 2006. gada 2. maijā pārvaldītājs IPAS "NORD/LB Fondi" mainīja nosaukumu uz IPAS „DnB NORD Fondi” un 2006. gada 5. decembrī līdzekļu pārvaldītājs AS “LVA ieguldījumu pārvaldes sabiedrība” mainīja nosaukumu uz AS "NORVIK ieguldījumu pārvaldes sabiedrība".

2006. gada 28. septembrī Saeima pieņēma likumu „Grozījumi Valsts fondēto pensiju likumā”, ar kuru noteica, ka līdz 2007. gada 1. novembrim Valsts kase izbeidz savu darbību valsts fondēto pensiju shēmas līdzekļu pārvaldē un visi Valsts kases pārvaldīšanā esošie valsts fondēto pensiju shēmas līdzekļi jānodod privātajiem līdzekļu pārvaldītājiem.

Valsts fondēto pensiju shēmas līdzekļu pārvaldīšanu veic ieguldījumu plāna pārvaldnieks. Pārvaldnieks ir persona, kas veic darījumus ar ieguldījumu plāna līdzekļiem. Pārvaldniekam ir jāievēro ieguldījumu plāna ieguldījumu politika un ieguldījumu ierobežojumi. Veicot ieguldījumus, ieguldījumu plāna pārvaldniekam ir pienākums iegūt pietiekamu informāciju par potenciālajiem vai iegūtajiem ieguldījumu objektiem, kā arī uzraudzīt to personu finansiālo un ekonomisko stāvokli, kuru emitētajos vērtspapīros tiks vai ir tikuši ieguldīti ieguldījumu plāna līdzekļi. Pārvaldniekam ir tiesības brīvi rīkoties ar ieguldījumu plāna līdzekļiem - izvēlēties sadalījumu pa vērtspapīru veidiem un ģeogrāfiskajiem reģioniem, noteikt ieguldījumu objektus un ieguldījumu termiņus, izmantot finanšu instrumentus riska samazināšanai utt. - tiktāl, cik tiek ievērotas valsts fondēto pensiju likumā un ieguldījumu plāna prospektā noteiktās prasības.

Fondēto pensiju shēmas līdzekļu pārvaldītājs darījumus ar fondēto pensiju shēmas līdzekļiem veic ar līdzekļu turētāja starpniecību. Līdzekļu turētājs ir juridiska persona, kuru FKTK licencējusi kredītiestādes darbībai un ar kuru līdzekļu pārvaldītājs noslēdzis turētājbankas līgumu. Turētājbanka, veicot līgumā noteiktos pienākumus, darbojas neatkarīgi no ieguldījumu sabiedrības. Līdzekļu pārvaldītājs atver atsevišķu kontu turētājbankā katram tā pārvaldē esošajam ieguldījumu plānam. Turētājbankas galvenie pienākumi ir glabāt ieguldījumu plāna mantu saskaņā ar turētājbankas līgumu, sekot, lai ieguldījumu plāna daļas vērtības tiktu aprēķinātas saskaņā ar FKTK noteikumiem un ieguldījumu plāna prospektu un izpildīt līdzekļu pārvaldītāja rīkojumus, ja tie nav pretrunā ar normatīvajiem aktiem.

Līdzekļu pārvaldītāja, ieguldījumu plāna un turētājbankas nosaukums	Ieguldījumu plāna raksturojums			Maksimālie maksājumi par plāna pārvaldi (% no plāna neto aktīvu vidējās vērtības 2006. gadā)		
	Ieguldījumu politika	Ieguldījumi akcijās, % no plāna aktīviem	Ieguldījumi ārvalstu valūtās, % no plāna aktīviem	Kopējie izdevumi	no tiem atī-dzība līdzekļu pārvaldītājam	no tiem - atīdzība turētājbankai
<b>Valsts kase</b>						
Valsts kases ieguldījumu plāns	Konservatīva	0%	0%	0,75%	0,75%	0%
AS "Parex banka"						
<b>AS IPS "Hansa Fondi"</b>						
Hansa pensiju ieguldījumu plāns "Stabilitāte"	Konservatīva	0%	līdz 30%	1,28%	1,00%	0,18%
AS "Hansabanka"						
Hansa pensiju ieguldījumu plāns "Dinamika"	Aktīva	līdz 30%	līdz 30%	1,68%	1,40%	0,18%
AS "Hansabanka"						
<b>IPAS "SEB Unifondi"</b>						
SEB sabalansētais plāns	Sabalansēta	līdz 15%	līdz 30%	1,50%	1,32%	0,18%
AS "SEB Latvijas Unibanka"						
SEB aktīvais plāns	Aktīva	līdz 30%	līdz 30%	1,70%	1,52%	0,18%
AS "SEB Latvijas Unibanka"						
SEB Latvijas plāns	Konservatīva	0%	līdz 30%	1,15%	0,97%	0,18%
AS "SEB Latvijas Unibanka"						
SEB Eiropas plāns	Aktīva	līdz 30%	līdz 30%	1,70%	1,52%	0,18%
AS "SEB Latvijas Unibanka"						
<b>IPAS "Parex Asset Management"</b>						
Parex Universālais pensiju plāns	Konservatīva	0%	līdz 30%	1,25%	0,85%	0,15%
AS "Parex banka"						
Parex Aktīvais pensiju plāns	Aktīva	līdz 30%	līdz 30%	1,50%	1,10%	0,15%
AS "Parex banka"						
<b>AS "NORVIK ieguldījumu pārvaldes sabiedrība"</b>						
NORVIK ieguldījumu plāns "Daugava"	Konservatīva	0%	līdz 30%	1,375 %	1,20%	0,175%
AS "Parex banka"						
NORVIK ieguldījumu plāns "Gauja"	Aktīva	līdz 30%	līdz 30%	1,50%	1,25%	0,25%
AS "Hansabanka"						

Pārskats par valsts fondēto pensiju shēmas darbību 2006. gadā

NORVIK ieguldījumu plāns "Venta"	Sabalansēta	līdz 15%	līdz 30%	1,45%	1,20%	0,25%
AS "Hansabanka"						
Līdzekļu pārvaldītāja, ieguldījumu plāna un turētājbankas nosaukums	Ieguldījumu plāna raksturojums			Maksimālie maksājumi par plāna pārvaldi (% no plāna neto aktīvu vidējās vērtības 2006. gadā)		
	Ieguldījumu politika	Ieguldījumi akcijās, % no plāna aktīviem	Ieguldījumi ārvalstu valūtās, % no plāna aktīviem	Kopējie izdevumi	no tiem atli-dzība līdzekļu pārvaldītājam	no tiem - atli-dzība turētājbankai
<b>IPAS "Baltikums Asset Management"</b>						
Baltikums universālais ieguldījumu plāns	Aktīva	līdz 20%	līdz 30%	1,71%	1,35%	0,16%
AS "Akciju komercbanka "Baltikums""						
Baltikums konservatīvais ieguldījumu plāns	Konservatīva	0%	līdz 30%	1,46%	1,10%	0,16%
AS "Akciju komercbanka "Baltikums""						
<b>AS "Ieguldījumu pārvaldes sabiedrība "Suprema Fondi""</b>						
Suprema/EVLI ieguldījumu plāns "Jūrmala"	Konservatīva	0%	0%	1,38%	1,00%	0,18%
AS "Hansabanka"						
Suprema/EVLI ieguldījumu plāns "Rivjēra"	Aktīva	līdz 30%	līdz 10%	1,63%	1,25%	0,18%
AS "Hansabanka"						
Suprema/EVLI ieguldījumu plāns "Safari"	Aktīva	līdz 30%	līdz 5%	1,63%	1,25%	0,18%
AS "Hansabanka"						
<b>AS "Ieguldījumu pārvaldes sabiedrība "Astra Krājfondi""</b>						
Astra Krājfondi pensiju plāns "Klasika"	Konservatīva	0%	līdz 30%	1,395 %	0,98%	0,175%
AS "Latvijas Krājbanka"						
Astra Krājfondi pensiju plāns "Ekstra"	Aktīva	līdz 30%	līdz 30%	1,895 %	1,48%	0,175%
AS "Latvijas Krājbanka"						
Astra Krājfondi pensiju plāns "Ekstra Plus"	Aktīva	līdz 30%	līdz 30%	1,815 %	1,40%	0,175%
AS "Latvijas Krājbanka"						

Pārskats par valsts fondēto pensiju shēmas darbību 2006. gadā

Astra Krājfondi pensiju plāns "Komforts"	Sabalansēta	līdz 15%	līdz 30%	1,665 %	1,25%	0,175%
AS "Latvijas Krājbanka"						
Līdzekļu pārvaldītāja, ieguldījumu plāna un turētājbankas nosaukums	Ieguldījumu plāna raksturojums			Maksimālie maksājumi par plāna pārvaldi (% no plāna neto aktīvu vidējās vērtības 2006. gadā)		
	Ieguldījumu politika	Ieguldījumi akcijās, % no plāna aktīviem	Ieguldījumi ārvalstu valūtās, % no plāna aktīviem	Kopējie izdevumi	no tiem atļi-dzība līdzekļu pārvaldītājam	no tiem - atļidzība turētājbankai
<b>IPAS "DnB NORD Fondi"</b>						
Konservatīvais ieguldījumu plāns "DnB NORD 1"	Konservatīva	0%	līdz 30%	1,38%	1,20%	0,18%
AS "DNB NORD Latvija"						
Sabalansētais ieguldījumu plāns "DnB NORD 2"	Sabalansēta	līdz 15%	līdz 30%	1,48%	1,30%	0,18%
AS "DnB NORD Latvija"						
Aktīvais ieguldījumu plāns "DnB NORD 3"	Aktīva	līdz 30%	līdz 30%	1,68%	1,50%	0,18%
AS "DnB NORD Latvija"						
<b>IPS "BTB Asset Management"</b>						
BTB konservatīvais plāns	Konservatīva	0%	līdz 30%	1,38%	1,00%	0,18%
AS "Baltic Trust Bank"						
BTB aktīvais plāns	Aktīva	līdz 30%	līdz 30%	1,78%	1,40%	0,18%
AS "Baltic Trust Bank"						

Saskaņā ar Valsts fondēto pensiju likumu ieguldījumu sabiedrību darbību shēmas līdzekļu pārvaldīšanā pārrauga Finanšu un kapitāla tirgus komisija. Valsts kases darbību shēmas līdzekļu pārvaldīšanā pārrauga LR Finanšu ministrija.

Līdzekļu pārvaldītāji par katru to pārvaldīšanā esošo ieguldījumu plānu darbības ceturksni sagatavo un iesniedz VSAA ceturkšņa pārskatus un ziņojumus par valsts fondēto pensiju shēmas līdzekļu pārvaldīšanu, kā arī gada pārskatu. Ar šiem dokumentiem valsts fondēto pensiju shēmas esošie un potenciālie dalībnieki var iepazīties VSAA, pie līdzekļu pārvaldītājiem un interneta lapās (*skat. 56. lpp un 57. lpp. sadaļu "Iespējas saņemt papildu informāciju par valsts fondēto pensiju shēmu"*).

## Informācija par valsts fondēto pensiju shēmas dalībniekiem

### Shēmas dalībnieku dzimuma un vecuma struktūra

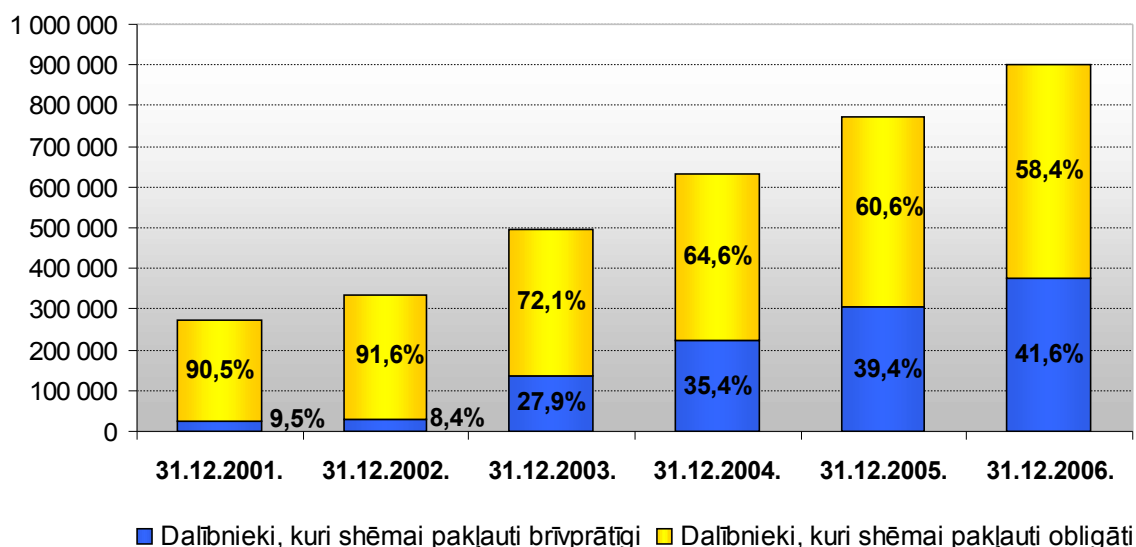
Valsts fondēto pensiju shēmas dalībnieki ir:

1. Valsts pensiju apdrošināšanai reģistrētās personas, kuras dzimušas pēc 1971. gada 1. jūlija. Saskaņā ar normatīvajiem aktiem šīs personas ir **obligātie** valsts fondēto pensiju shēmas dalībnieki. VSAA šos dalībniekus valsts fondēto pensiju shēmā reģistrē automātiski, pamatojoties uz informāciju par sociāli apdrošinātas personas statusa iegūšanu.
2. Valsts pensiju apdrošināšanai reģistrētās personas, kuras ir dzimušas laikā no 1951. gada 2. jūlija līdz 1971. gada 1. jūlijam (ieskaitot) un VSAA nodaļā ir iesniegušas iesniegumu par **brīvprātīgu** iesaistīšanos valsts fondēto pensiju shēmā.

2006. gada 31. decembrī valsts fondēto pensiju shēmā bija reģistrēti 900,1 tūkstoši dalībnieku: 419,8 tūkstoši jeb 47% vīriešu un 480,3 tūkstoši jeb 53% sievietes. Kā obligātie valsts fondēto pensiju shēmas dalībnieki bija reģistrēti 525,6 tūkstoši personu (par 57 tūkstošiem vairāk nekā 2005. gada 31. decembrī): 260,6 tūkstoši jeb 49,6% vīriešu un 265,0 tūkstoši jeb 50,4% sievietes. Tiesības brīvprātīgi pievienoties valsts fondēto pensiju shēmai līdz 2006. gada 31. decembrim izmantojuši 374,5 tūkstoši personu (t.i., par 70 tūkstošiem vairāk nekā 2005. gada 31. decembrī).

*1.attēls*

Shēmas dalībnieku skaita dinamika



*Shēmas dalībnieku dzimuma un vecuma struktūra (turpinājums)*

1. tabula

**Shēmas dalībnieku skaita izmaiņas**

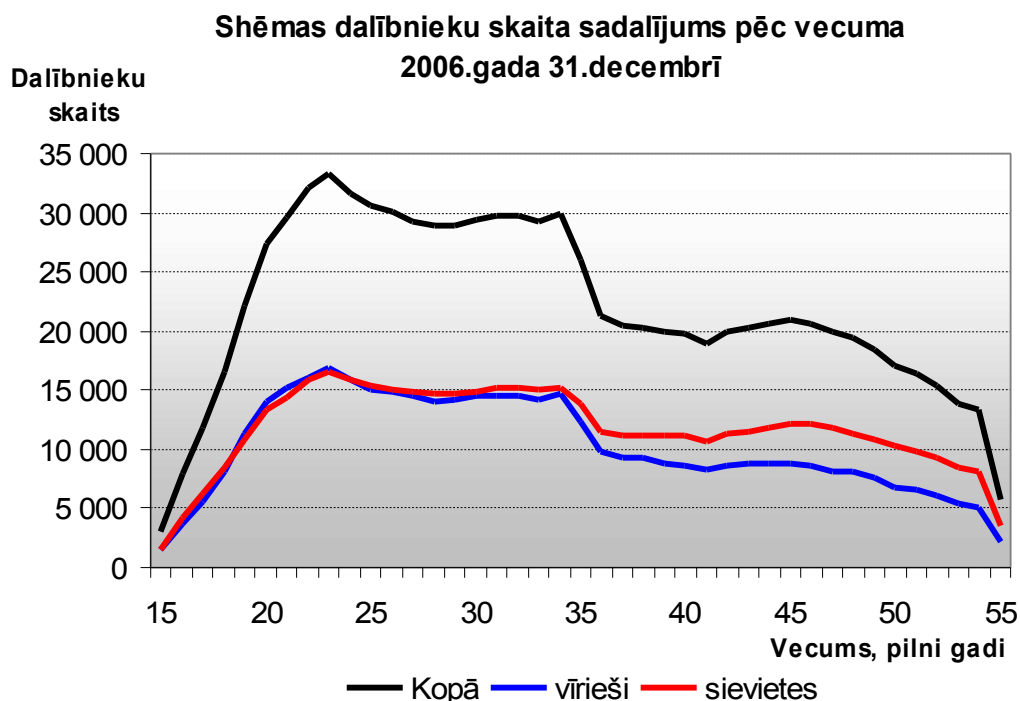
	<b>2006. gada 31. decembrī</b>	<b>2005. gada 31. decembrī</b>	<b>pieaugums</b>
<b><i>Dalībnieki, kuri shēmai pievienojās brīvprātīgi</i></b>	<b>374 523</b>	<b>304 662</b>	<b>23%</b>
vīrieši	159 213	124 637	28%
sievietes	215 310	180 025	20%
<b><i>Dalībnieki, kuri shēmai pakļauti obligāti</i></b>	<b>525 575</b>	<b>468 608</b>	<b>12%</b>
vīrieši	260 596	231 992	12%
sievietes	264 979	236 616	12%
<b>Shēmas dalībnieku skaits, kopā</b>	<b>900 098</b>	<b>773 270</b>	<b>16%</b>
<b>vīrieši</b>	<b>419 809</b>	<b>356 629</b>	<b>18%</b>
<b>sievietes</b>	<b>480 289</b>	<b>416 641</b>	<b>15%</b>

Valsts fondēto pensiju shēmas brīvprātīgo dalībnieku skaita pieaugums 2006. gadā bija straujāks nekā obligāto dalībnieku skaita pieaugums, un tas varēja būt saistīts ar:

- privāto līdzekļu pārvaldītāju īstenotajām aktīvajām jaunu dalībnieku piesaistīšanas kampaņām;
- brīvprātīgo dalībnieku vecumu - no 35 līdz 55 gadiem, kad jau ir vērojama aktīvāka interese par savu pensiju nākotnē.

No 671,7 tūkst. pastāvīgo Latvijas iedzīvotāju, kuri 2006. gada sākumā bija vecumā no 35 līdz 55 gadiem, 56% ir brīvprātīgi pievienojušies valsts fondēto pensiju shēmai. Līdz 2006. gada 31. decembrim valsts fondēto pensiju shēmai pavisam ir pievienojušies 39,2% no Latvijas iedzīvotājiem.

Valsts fondēto pensiju shēmas dalībnieku vidējais vecums ir 34,2 gadi; obligāto dalībnieku vidējais vecums ir 26,6 gadi, brīvprātīgo – 44,8 gadi. Brīvprātīgo dalībnieku vecums šobrīd ir virs 35 gadiem, un viņu kopskaits ir ievērojami mazāks nekā obligāto shēmas dalībnieku skaits, tādēļ 2. attēlā redzami līkņu kritumi vecuma grupā, kas ir vienāda ar 35 gadiem. Shēmas dalībnieku – vīriešu skaits ir lielāks nekā sieviešu skaits vecuma grupā no 19 līdz 24 gadiem.



***Shēmas dalībnieku līdzekļu pārvaldītāju izvēles analīze***

Līdz 2006. gada 31. decembrim privāto līdzekļu pārvaldītāju piedāvātajos ieguldījumu plānos reģistrēti 786 485 dalībnieki jeb 87,4% no visiem dalībniekiem:

- no Valsts kases ieguldījumu plāna pārgājuši 63 594 dalībnieki (39,7% no dalībnieku kopskaita, kuri bija reģistrēti Valsts kases ieguldījumu plānā 2005. gada 31. decembrī);
- privātie līdzekļu pārvaldītāji piesaistījuši 111 373 jaunus dalībniekus.

Visvairāk dalībnieku ir AS IPS "Hansa fondi" – 336,8 tūkstoši, IPAS "Parex Asset Management" – 176,9 tūkstoši, IPS "SEB Unifondi" – 174,4 tūkstoši, Valsts kasei – 113,6 tūkstoši. No 374 523 brīvprātīgajiem dalībniekiem 369 556 jeb 98,7% ir izvēlējušies privātos līdzekļu pārvaldītājus.

## 2. tabula

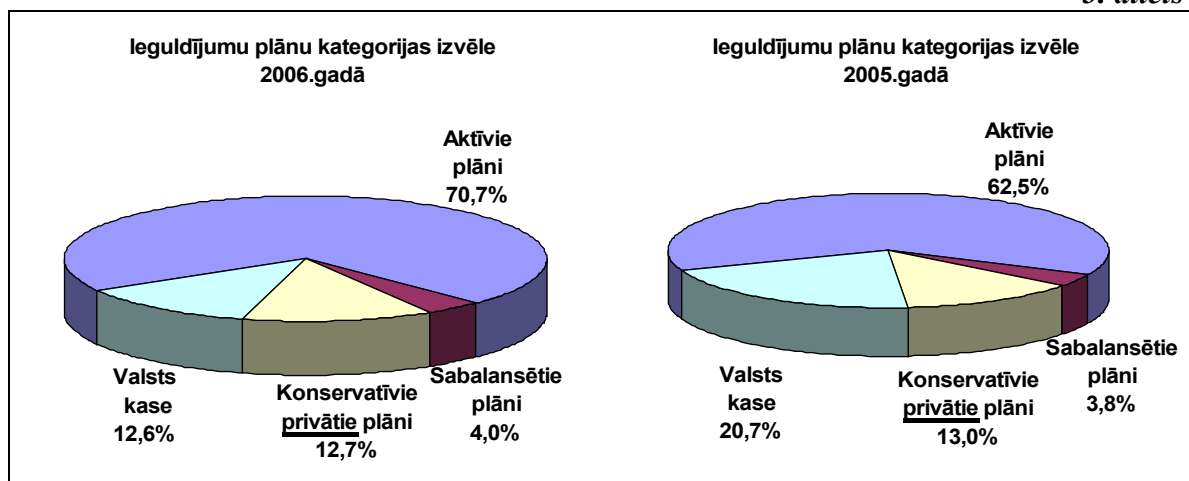
Valsts fondēto pensiju shēmas dalībnieku sadalījums pa ieguldījumu plāniem  
2006. gada 31. decembrī

Ieguldījumu plāns	Dalībnieku skaits						
	Pavisam	tai skaitā - brīvprātīgie			tai skaitā - obligātie		
		kopā	vīrieši	sievietes	kopā	vīrieši	sievietes
Hansa pensiju IP "Dinamika"	286 863	108 212	49 707	58 505	178 651	87 319	91 332
SEB aktīvais plāns	134 329	63 281	28 267	35 014	71 048	35 242	35 806
SEB Eiropas plāns	15 737	8 713	3 645	5 068	7 024	3 379	3 645
Parex Aktīvais pensiju plāns	149 315	54 580	21 916	32 664	94 735	44 688	50 047
NORVIK plāns "Gauja"	6 583	2 364	876	1 488	4 219	1 877	2 342
Baltikums universālais IP	1 490	738	441	297	752	409	343
Suprema/EVLI IP "Rivjēra"	214	123	38	85	91	46	45
Suprema/EVLI IP "Safari"	250	91	48	43	159	70	89
Astra Krājfondi plāns "Ekstra"	15 520	6 006	2 292	3 714	9 514	4 566	4 948
Astra Krājfondi plāns "Ekstra Plus"	8 996	4 140	1 537	2 603	4 856	2 199	2 657
Aktīvais IP "DnB NORD 3"	15 542	6 054	2 749	3 305	9 488	4 774	4 714
BTB Aktīvais plāns	1 566	936	391	545	630	320	310
<b>Aktīvajos plānos, kopā</b>	<b>636 405</b>	<b>255 238</b>	<b>111 907</b>	<b>143 331</b>	<b>381 167</b>	<b>184 889</b>	<b>196 278</b>
SEB sabalansētais plāns	21 929	17 372	6 815	10 557	4 557	1 951	2 606
NORVIK IP "Venta"	3 815	2 528	942	1 586	1 287	514	773
Sabalansētais IP "DnB NORD 2"	9 850	5 813	2 500	3 313	4 037	1 962	2 075
Astra Krājfondi plāns "Komforts"	419	341	132	209	78	30	48
<b>Sabalansētajos plānos, kopā</b>	<b>36 013</b>	<b>26 054</b>	<b>10 389</b>	<b>15 665</b>	<b>9 959</b>	<b>4 457</b>	<b>5 502</b>
Valsts kases IP	113 613	4 967	2 150	2 817	108 646	59 784	48 862
Hansa pensiju IP "Stabilitāte"	49 906	41 611	17 376	24 235	8 295	3 649	4 646
Parex Universālais pensiju plāns	27 559	22 031	8 106	13 925	5 528	2 642	2 886
NORVIK IP "Daugava"	7 585	6 066	2 260	3 806	1 519	734	785
Baltikums konservatīvais IP	2 062	1 273	665	608	789	453	336
Suprema/EVLI IP "Jūrmala"	30	17	5	12	13	4	9
Astra Krājfondi plāns "KLASIKA"	22 744	14 351	5 247	9 104	8 393	3 426	4 967
Konservatīvais IP "DnB NORD 1"	1 297	990	429	561	307	167	140
SEB Latvijas plāns	2 438	1 593	561	1 032	845	348	497
BTB Konservatīvais plāns	446	332	118	214	114	43	71
<b>Konservatīvajos plānos, kopā</b>	<b>227 680</b>	<b>93 231</b>	<b>36 917</b>	<b>56 314</b>	<b>134 449</b>	<b>71 250</b>	<b>63 199</b>
<b>Pavisam</b>	<b>900 098</b>	<b>374 523</b>	<b>159 213</b>	<b>215 310</b>	<b>525 575</b>	<b>260 596</b>	<b>264 979</b>

Ieguldījumu plāni, kuru prospektos paredzēta līdzekļu ieguldīšana akcijās līdz 30% no plāna līdzekļiem, tiek klasificēti par aktīvajiem plāniem, un līdz 15% - par sabalansētajiem plāniem. Konservatīvo plānu prospektos līdzekļu ieguldīšana akcijās nav paredzēta.



3. attēls



Kādu no privāto līdzekļu pārvaldītāju piedāvātajiem konservatīvajiem plāniem visbiežāk ir izvēlējušies gados vecākie shēmas dalībnieki, bet aktīvos plānus – gados jaunākie:

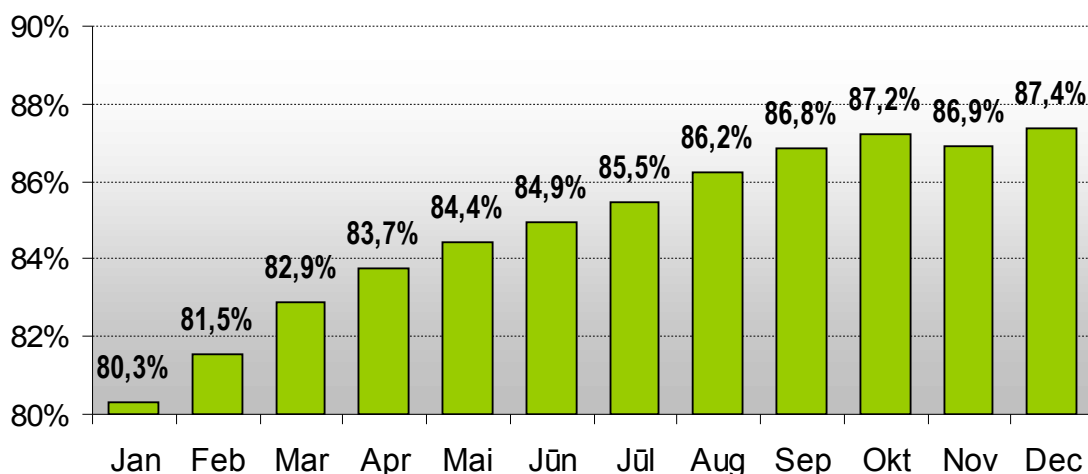
3. tabula

Plānu kategorija	Dalībnieku vidējais vecums, gadi
Aktīvie plāni	33,4
Sabalansētie plāni	41,2
Konservatīvie plāni	42,9

Dalībnieku skaita pieauguma dinamika privāto līdzekļu pārvaldītāju piedāvātajos ieguldījumu plānos redzama 4. attēlā (aprēķini veikti mēneša pēdējā datumā). Privātie līdzekļu pārvaldītāji līdz 2006. gada 31. decembrim pavisam piesaistījuši 87,4% jeb 786 485 pensiju 2. līmeņa dalībniekus.

4. attēls

**Dalībnieku īpatsvars privātajos plānos  
(% no visiem shēmas dalībniekiem)  
2006.gadā**



**Shēmā reģistrēto dalībnieku iemaksas**

2006. gadā pensiju sistēmas 2. līmenim tika novirzīti 2% no personas sociālās apdrošināšanas iemaksu objekta. No shēmas darbības sākuma līdz 2006. gada 31. decembrim pārvaldīšanā nodoti 115 363 240 lati, no tiem 41 307 290 lati nodoti 2006. gadā. Privātajiem līdzekļu pārvaldītājiem 2006. gadā pārskaitīti 37 276 557 lati.

**4. tabula****Dalībnieku iemaksas ieguldījumu plānos 2006. gadā**

Ieguldījumu plāns	Dalībnieku skaits 31.12.2006. pavisam	Dalībnieku skaits, kuriem ir bijušas iemaksas	Aktīvo dalībnieku īpatsvars	Iemaksas shēmā, Ls	Vidējā iemaksu summa uz 1 dalībnieku, Ls/gadā
Valsts kases IP	113 613	81 468	72%	4 030 733	49,48
Hansa pensiju IP "Stabilitāte"	49 906	45 823	92%	2 808 851	61,30
Hansa pensiju IP "Dinamika"	286 863	256 989	90%	14 996 959	58,36
SEB sabalansētais plāns	21 929	20 252	92%	1 366 210	67,46
SEB aktīvais plāns	134 329	120 419	90%	6 069 042	50,40
SEB Latvijas plāns	2 438	2 261	93%	164 497	72,75
SEB Eiropas plāns	15 737	14 283	91%	983 932	68,89
Parex Universālais pensiju plāns	27 559	25 229	92%	1 335 645	52,94
Parex Aktīvais pensiju plāns	149 315	130 295	87%	5 986 720	45,95
NORVIK IP "Daugava"	7 585	6 930	91%	392 666	56,66
NORVIK IP plāns "Gauja"	6 583	5 834	89%	140 247	24,04
NORVIK IP plāns "Venta"	3 815	3 141	82%	80 802	25,72
Baltikums universālais IP	1 490	1 290	87%	74 932	58,09
Baltikums konservatīvais IP	2 062	1 825	89%	81 488	44,65
Suprema/EVLI IP "Jūrmala"	30	29	97%	3 344	115,31
Suprema/EVLI IP "Rivjēra"	214	208	97%	19 023	91,46
Suprema/EVLI IP "Safari"	250	243	97%	31 851	131,07
Astra Krājfondi plāns "Klasika"	22 744	20 618	91%	905 919	43,94
Astra Krājfondi plāns "Ekstra"	15 520	13 843	89%	633 094	45,73
Astra Krājfondi plāns "Ekstra Plus"	8 996	7 460	83%	82 090	11,00
Astra Krājfondi plāns "Komforts"	419	321	77%	3 562	11,10
Konservatīvais IP "DnB NORD 1"	1 297	1 196	92%	60 325	50,44
Sabalansētais IP "DnB NORD 2"	9 850	8 947	91%	385 016	43,03
Aktīvais IP "DnB NORD 3"	15 542	14 188	91%	656 260	46,25
BTB Konservatīvais plāns	446	281	63%	3 224	11,47
BTB Aktīvais plāns	1 566	1 058	68%	10 858	10,26
<b>Kopā</b>	<b>900 098</b>	<b>784 431</b>	<b>87%</b>	<b>41 307 290</b>	<b>52,66</b>

Aktīvo dalībnieku īpatsvars 4. tabulā parāda, cik procenti no ieguldījumu plānā reģistrētajiem dalībniekiem ir veikuši iemaksas 2006. gadā vismaz vienu reizi. Pārējie dalībnieki šajā periodā iemaksas nav veikuši. Salīdzinot ar 2005. gadu, aktīvo dalībnieku īpatsvars gandrīz nav mainījies un 2006. gadā tas ir 87%.

## 5. tabula

## Vidējā iemaksu summa (Ls) vienam dalībniekam

	2006. gadā	2005. gadā	2004. gadā	2003. gadā
<b>brīvprātīgajiem</b>	<b>59,62</b>	<b>50,59</b>	<b>44,03</b>	<b>33,10</b>
vīriešiem	63,01	54,60	47,55	37,25
sievietēm	57,17	47,90	41,70	30,46
<b>obligātajiem</b>	<b>47,16</b>	<b>38,51</b>	<b>33,41</b>	<b>25,76</b>
vīriešiem	51,86	42,08	36,49	27,90
sievietēm	42,72	35,14	30,51	23,71
<b>Kopā</b>	<b>52,66</b>	<b>43,43</b>	<b>37,26</b>	<b>27,55</b>

2006. gadā viena dalībnieka vidējā iemaksu summa, salīdzinot ar iepriekšējo gadu (skat. 5. tabulu), palielinājās aptuveni par 20 %. Tas izskaidrojams ar vidējās darba algas pieaugumu valstī. Relatīvā atšķirība starp brīvprātīgo un obligāto dalībnieku vidējām iemaksām 2006. gadā saglabājusies iepriekšējo gadu līmenī - 1,3 reizes.

**Shēmas dalībnieku kustība**

Pārskata periodā pavisam reģistrēti 128,7 tūkstoši jaunu dalībnieku, no tiem 36,4 tūkstoši izvēlējušies Hansa pensiju ieguldījumu plānu "Dinamika", 21,5 tūkstoši - Parex aktīvo pensiju plānu, 21,0 tūkstoši - SEB aktīvo plānu un 7,4 tūkstoši - Hansa pensiju ieguldījumu plānu "Stabilitāte" (skat. 11. pielikumu). Relatīvi lielais jauno dalībnieku skaits, kuri reģistrēti Valsts kases ieguldījumu plānā - 17,3 tūkstoši, daļēji izskaidrojams ar to, ka šajā plānā tiek reģistrēti visi tie shēmai obligāti pakļautie dalībnieki, kuri MK noteikumos Nr. 272 "Noteikumi par valsts fondēto pensiju shēmas darbību" paredzētajā termiņā paši nav izvēlējušies ieguldījumu plānu.

Personas dalība valsts fondēto pensiju shēmā tiek pārtraukta, kad VSAA ir saņēmusi informāciju par valsts fondēto pensiju shēmas dalībnieka nāvi vai valsts fondēto pensiju shēmas dalībnieka iesniegumu par vecuma pensijas piešķiršanu.

2006. gadā shēmas dalībnieku aktivitāte, izvēloties vai mainot ieguldījumu plānu, ir saglabājusies iepriekšējā gada līmenī: 183 tūkstoši dalībnieku jeb 24% no tiem, kuri bija reģistrēti 2005. gada 31. decembrī, ir veikuši cita ieguldījuma plāna izvēli (skat. 12. pielikumu). Salīdzinot ar iepriekšējo gadu, kad no visiem ieguldījumu plāna maiņu veikušajiem dalībniekiem 52,4% bija Valsts kases ieguldījumu plāna dalībnieki, kuri izvēlējās kādu no privāto līdzekļu pārvaldītāju ieguldījumu plāniem, 2006. gadā no Valsts kases ieguldījumu plāna aizgājušo dalībnieku īpatsvars ir samazinājies līdz 34,7%, bet pieaugusi dalībnieku kustība starp privāto līdzekļu pārvaldītāju plāniem. Tā, piemēram, no Parex Aktīvā pensiju plāna ir aizgājuši 33,2 tūkstoši dalībnieku, no kuriem 15,7 tūkstoši jeb gandrīz puse izvēlējušies Hansa pensiju ieguldījumu plānu "Dinamika". Savukārt no Hansa pensiju ieguldījumu plānu "Dinamika" ir aizgājuši 27,3 tūkstoši dalībnieku, lielākoties uz Parex Aktīvo plānu un SEB aktīvo plānu.

**Shēmas dalībnieku kustība (turpinājums)**

No Valsts kases ieguldījumu plāna aizgājušo 63,6 tūkstošu dalībnieku piesaistē saviem ieguldījumu plāniem līderpozīcijas 2006. gadā saglabāja trīs lielākie plāni ar aktīvu ieguldījumu stratēģiju (*skat.6. tabulu*): Hansa pensiju ieguldījumu plāns "Dinamika" piesaistīja – 25,9 tūkstošus dalībnieku jeb 40,7%, SEB aktīvais plāns – 13,0 tūkstošus jeb 20,5% un Parex aktīvais pensiju plāns – 12,2 tūkstošus dalībnieku jeb 19,1%.

**6. tabula**

**No Valsts kases ieguldījumu plāna aizgājušo dalībnieku izvēle 2005. - 2006. gadā**

2005. gadā		2006. gadā	
<b>Hansa pensiju IP "Dinamika"</b>	<b>36,5%</b>	<b>Hansa pensiju IP "Dinamika"</b>	<b>40,72%</b>
<b>Parex Aktīvais pensiju plāns</b>	<b>25,7%</b>	<b>SEB aktīvais plāns</b>	<b>20,46%</b>
<b>SEB aktīvais plāns</b>	<b>15,8%</b>	<b>Parex Aktīvais pensiju plāns</b>	<b>19,14%</b>
Astra Krājfondi plāns "Klasika"	6,31%	Aktīvais IP "DnB NORD 3"	3,66%
Astra Krājfondi plāns "Ekstra"	4,79%	Astra Krājfondi plāns "Ekstra"	2,82%
Aktīvais IP "DnB NORD 3"	2,59%	Astra Krājfondi plāns "Ekstra Plus"	2,02%
Hansa pensiju IP "Stabilitāte"	1,85%	Hansa pensiju IP "Stabilitāte"	1,92%
Sabalansētais IP "DnB NORD 2"	1,33%	Astra Krājfondi plāns "Klasika"	1,88%
SEB Eiropas plāns	1,28%	Sabalansētais IP "DnB NORD 2"	1,67%
SEB sabalansētais plāns	0,87%	NORVIK IP "Gauja"	1,54%
NORVIK IP "Gauja"	0,82%	Parex Universālais pensiju plāns	1,09%
Parex Universālais pensiju plāns	0,67%	SEB sabalansētais plāns	0,86%
NORVIK IP "Daugava"	0,47%	NORVIK IP "Venta"	0,55%
NORVIK IP "Venta"	0,30%	BTB Aktīvais plāns	0,52%
Baltikums konservatīvais IP	0,22%	SEB Eiropas plāns	0,37%
Konservatīvais IP "DnB NORD1"	0,19%	Baltikums konservatīvais IP	0,15%
Baltikums universālais IP	0,18%	NORVIK IP "Daugava"	0,12%
SEB Latvijas plāns	0,12%	BTB Konservatīvais plāns	0,12%
Suprema/EVLI IP "Rivjēra"	0,03%	Baltikums universālais IP	0,11%
Suprema/EVLI IP "Safari"	0,02%	Konservatīvais IP "DnB NORD1"	0,10%
Suprema/EVLI IP "Jūrmala"	0,01%	Astra Krājfondi plāns "Komforts"	0,07%
Kopā	100 %	Suprema/EVLI IP "Safari"	0,06%
		Suprema/EVLI IP "Rivjēra"	0,03%
		SEB Latvijas plāns	0,02%
		Suprema/EVLI IP "Jūrmala"	0,00%
		Kopā	100%

**Shēmas dalībnieku vidējā pensijas kapitāla izmaiņu analīze**

Shēmas dalībnieka uzkrātā pensijas kapitāla lielums ir atkarīgs no veikto iemaksu apmēra, dalības ilguma valsts fondēto pensiju shēmā un izvēlētajā ieguldījuma plāna darbības rezultātiem.

**7. tabula**

Dalības ilgums shēmā (pilni gadi)	Dalībnieku skaits	Kopējās iemaksas*		Uzkrātais kapitāls		Uzkrātā kapitāla pieaugums pret iemaksām, %
		visiem dalībniekiem, tūkst. Ls	vidēji uz 1 dalībnieku, Ls	visiem dalībniekiem, tūkst. Ls	vidēji uz 1 dalībnieku, Ls	
līdz 1 gadam	119 806	1 762	14,71	1 801	15,04	2,22%
1	137 198	6 537	47,65	6 742	49,14	3,13%
2	134 313	12 642	94,12	13 383	99,64	5,86%
3	143 812	21 947	152,61	23 803	165,51	8,46%
4	73 616	10 802	146,74	11 885	161,45	10,03%
5	291 353	61 673	211,68	69 640	239,02	12,92%
<b>Kopā</b>	<b>900 098</b>	<b>115 363</b>	<b>128,17</b>	<b>127 254</b>	<b>141,38</b>	<b>10,31%</b>

\*Kopējās iemaksas uzrādītas tiem dalībniekiem, kuri ir reģistrēti valsts fondēto pensiju shēmā 2006. gada 31. decembrī. Valsts fondēto pensiju shēmas darbības laikā mirušo un pensijā aizgājušo dalībnieku iemaksas un uzkrātais kapitāls šajā tabulā nav iekļauts.

## Valsts fondēto pensiju shēmas darbības rezultāti

2006. gada beigās līdzekļu pārvaldītāju pārvaldījumā esošo ieguldījumu plānu neto aktīvi bija 127 254 387 latī. Valsts fondēto pensiju shēmas saistību apmērs bija neliels (*skat.8.c pielikumu*). Finanšu ieguldījumu apmērs bija 122 891 913 latī - 1,5 reizes lielāks nekā 2005. gada 31. decembrī.

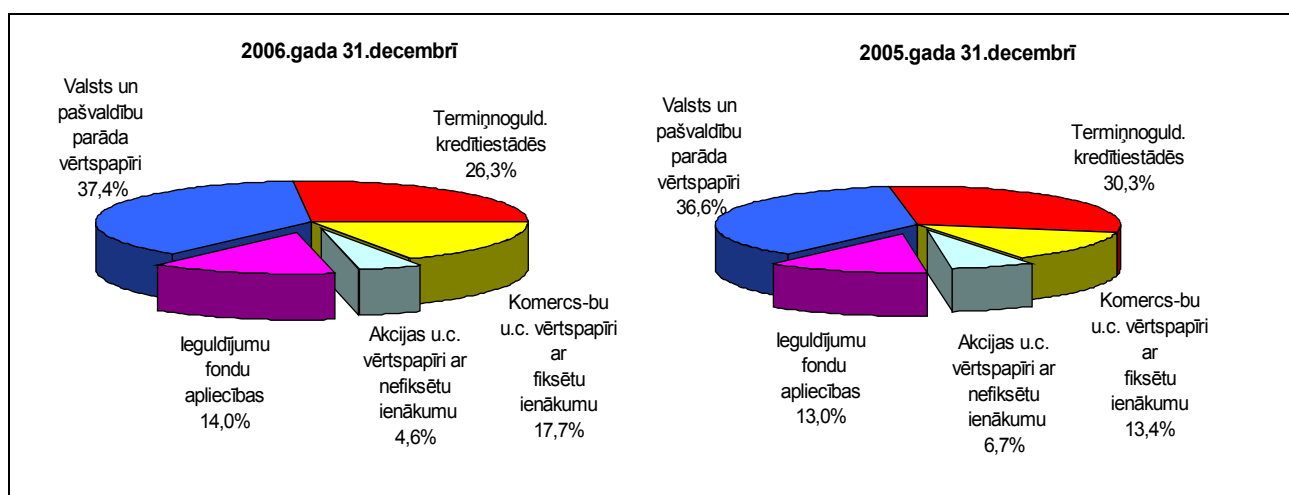
Ieguldījumu struktūra salīdzinājumā ar 2005. gada beigām būtiski nav mainījies, saglabājoties ieguldījumu ar zemu riska pakāpi pārsvaram: 67,7 milj. latu jeb 55% no ieguldījumu kopsummas bija ieguldīti parāda vērtspapīros un citos vērtspapīros ar fiksētu ienākuma likmi (2005. gada beigās – 50% no ieguldījumu kopsummas) un 32,3 milj. latu jeb 26% no ieguldījumu kopsummas bija ieguldīti termiņnoguldījumos kredītiestādēs (2005. gada beigās – 30%), (*skat. 5. attēlu*).

42,1 milj. latu jeb viena trešā daļa valsts fondēto pensiju shēmas līdzekļu 2006. gada beigās bija ieguldīti Latvijas Republikas valsts obligācijās un parādzīmēs, bet 3,8 milj. latu jeb 3% ārvalstu valdību obligācijās. Komercesabiedrību vērtspapīros ar fiksētu ienākuma likmi ieguldīti 21,8 milj. latu jeb 17,7%; no tiem 11,1 milj. latu ieguldīts Latvijā emitētajos vērtspapīros - LHZB un AS Paritāte banka ķīlu zīmēs, AS Parex bankas, AS Komercbanka Baltikums un Reģionālās investīciju bankas obligācijās, AS Baltic Trust Bank ķīlu zīmēs un obligācijās.

2006. gadā ieguldīto līdzekļu īpatsvars ieguldījumu fondu ieguldījumu apliecībās bija 14% no ieguldījumu kopsummas. Ieguldīto līdzekļu īpatsvars akcijās un citos vērtspapīros ar nefiksētu ienākuma likmi, salīdzinot ar iepriekšējo gadu, samazinājies nedaudz: no 6,7% līdz 4,6% no ieguldījumu kopsummas.

### 5. attēls

#### Līdzekļu pārvaldītāju ieguldījumu plānu ieguldījumu portfeļa struktūra pa ieguldījumu veidiem

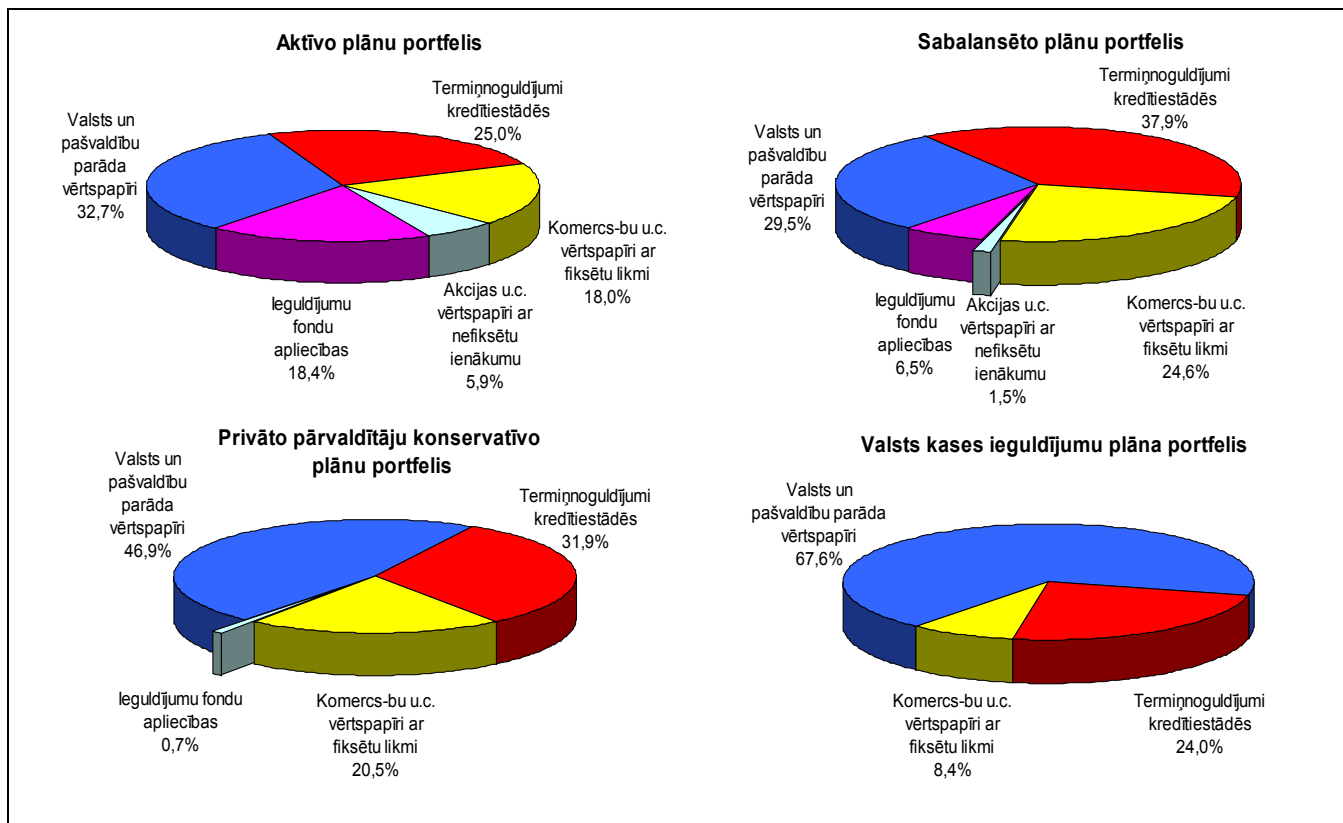


Salīdzinot ar 2005. gadu, pārskata periodā samazinājās ieguldījumu īpatsvars uzņēmumu kapitāla vērtspapīros: aktīvo plānu kopējā portfelī ieguldīto līdzekļu īpatsvars akcijās un citos vērtspapīros ar nefiksētu ienākumu – no 9,5% līdz 5,9%; sabalansēto plānu kopējā portfelī - no 7,7% līdz 1,5% (*skat. 6. attēlu*).

Vislielākais akciju īpatsvars plāna portfelī pārskata perioda beigās bija NORVIK ieguldījumu plānam "Gauja" – 16,1% un BTB Aktīvajam plānam – 15 % no ieguldījumu kopsummas. Līdz ar to pēc 2006. gada darbības rezultātiem redzams, ka līdzekļu pārvaldītāji izmantojuši nelielu daļu no ieguldījumu plānu prospektos noteiktā maksimālā ieguldījumu apjoma akcijās. 2006. gada 31. decembrī vislielākais ieguldījumu īpatsvars vērtspapīros ar nefiksētu ienākumu (akcijās un ieguldījumu fondos) bija Suprema/EVLI ieguldījumu plāniem "Safari" un „Rivjēra” – attiecīgi 40% un 32% no plānu aktīviem, tiem seko Hansa pensiju plāns „Dinamika” – 30%, Aktīvais ieguldījumu plāns „DnB NORD 3” – 28% un Astra Krājfondi pensiju plāns „Ekstra” – 27%. Ieguldījumi veikti visu sešu Latvijas uzņēmumu akcijās, kuri iekļauti Rīgas Fondu biržas Baltijas oficiālajā sarakstā ("Latvijas Gāze", "Ventspils nafta", "Latvijas Kuģniecība", "SAF Tehnika", „Grindeks” un „Olainfram”).

6. attēls

Līdzekļu pārvaldītāju ieguldījumu plānu ieguldījumu portfeļa struktūra pa plānu prospektu veidiem

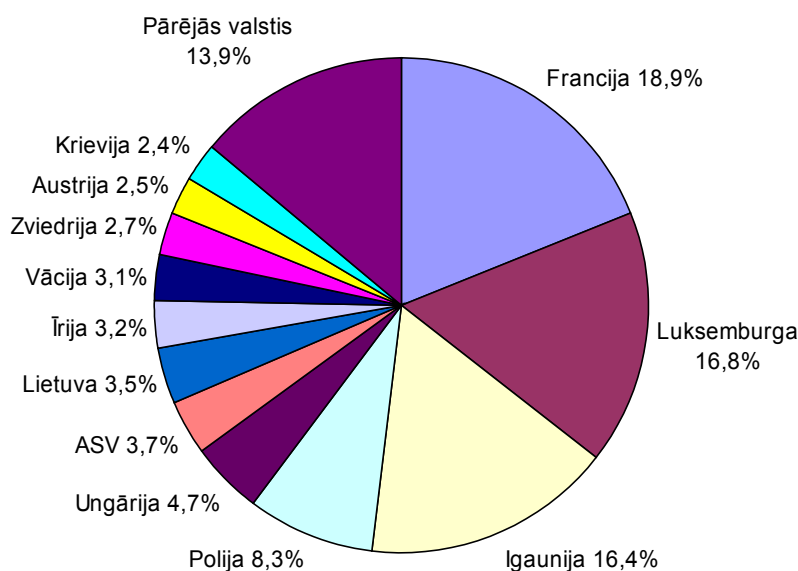


## Valsts fondēto pensiju shēmas darbības rezultāti *(turpinājums)*

2006. gada 31. decembrī Latvijā bija ieguldīti 85,5 milj. latu jeb 69,6% no ieguldījumu kopsummas, bet 37,4 milj. latu - 23 citās valstīs, kā arī starptautisko finanšu institūciju (*Nordic Investment Bank, European Investment Bank*) emitētajos vērtspapīros. Shēmas līdzekļu ieguldījumu daļa ārvalstīs palielinājusies no 28,7% 2005. gada beigās līdz 30,4% 2006. gada beigās. Vislielākās ārvalstu ieguldījumu daļas plāna portfelī ir Parex aktīvajam pensiju plānam – 54,2%, Astra Krājfondi plāniem "Ekstra Plus" – 52,7% un „Komforts” – 48,5%.

### 7. attēls

**Valsts fondēto pensiju shēmas līdzekļu ģeogrāfiskais izvietojums ārvalstīs 2006.gada 31.decembrī**



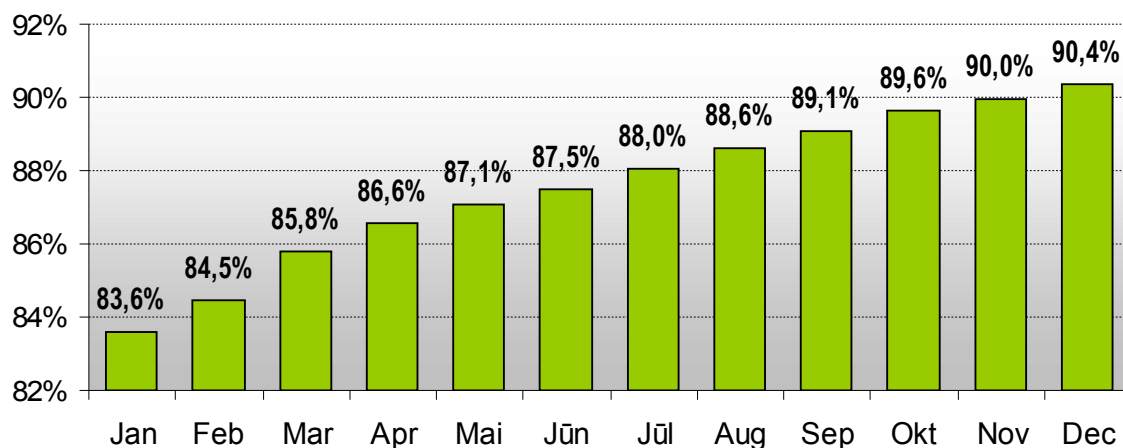
No visiem līdzekļiem, kas izvietoti ārvalstīs, 46% ieguldīti dažādu ieguldījumu fondu ieguldījumu apliecībās, 28,5% - komercsabiedrību parāda vērtspapīros ar fiksētu ienākuma likmi, 13,3% akcijās un 10,2% dažādu valstu, galvenokārt Ungārijas, Polijas un Itālijas valdību obligācijās.

Ieguldījumi ārvalstīs veikti 14 dažādās valūtās, bet pārsvarā – EUR, USD, PLN un LTL. 2006. gada beigās vislielākais ieguldījumu īpatsvars bija eiro valūtā – 16,3%. Saskaņā ar grozījumiem „Valsts fondēto pensiju likumā” ieguldījumi eiro ir pielīdzināti latu ieguldījumiem, kas ļauj būtiski palielināt ieguldījumu diversifikāciju, jo investīciju iespējas eiro ir krietni plašākas nekā latos.

Privāto līdzekļu pārvaldītāju iesaistīšanās dinamika fondēto pensiju shēmas līdzekļu pārvaldīšanā dota 8. attēlā (pēc neto aktīvu apjoma mēneša pēdējā datumā). Privātie līdzekļu pārvaldītāji līdz 2006. gada 31. decembrim pavisam piesaistījuši 90,37% jeb 115 miljonus latu no valsts fondēto pensiju shēmas līdzekļiem.



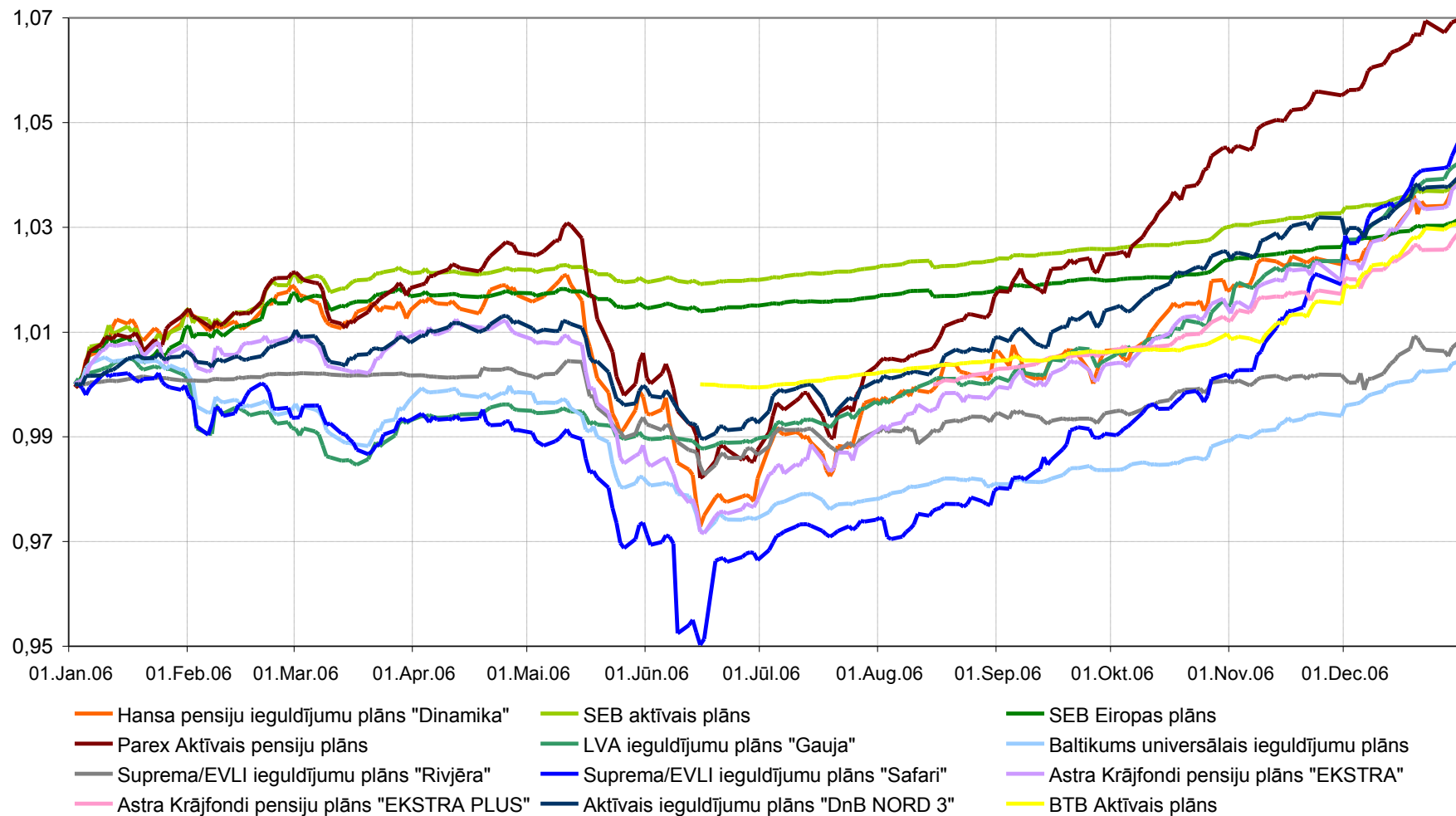
**Privāto līdzekļu pārvaldītāju tirgus daļa  
(pēc neto aktīviem,%)  
2006.gadā**



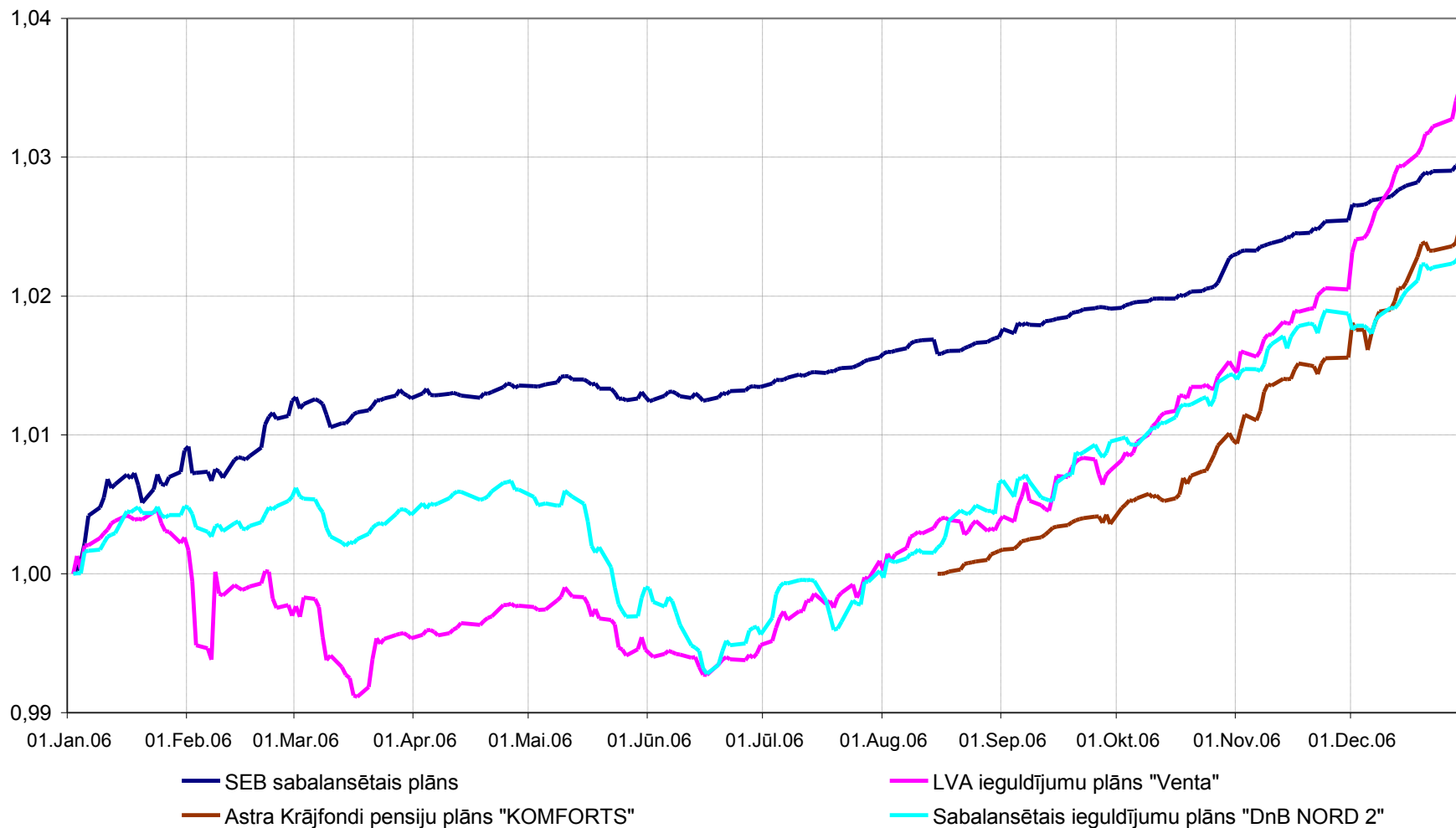
Līdzekļu pārvaldītāji katru darba dienu veic ieguldījumu plāna līdzekļu novērtēšanu, pamatojoties uz turētājbankas sniegto informāciju par plāna līdzekļu (vērtspapīru portfeļa, naudas kontu un citas mantas) stāvokli. Līdzekļu pārvaldītāji aprēķina ieguldījumu plānu līdzekļu vērtību kā plāna aktīvu vērtības un saistību vērtības starpību. Ieguldījumu plāna daļas vērtība ir plāna līdzekļu vērtības daļījums ar plānā reģistrēto daļu skaitu, un tā tiek noapaļota ar precizitāti līdz septiņām zīmēm aiz komata.

Ieguldījumu plānu darbības rezultātus var salīdzināt, izmantojot līknes, kuras dotas 9. attēlā, ar ieguldījumu plānu daļu vērtības dinamiku pārskata periodā. Ieguldījumu plāniem ir dažādi darbības uzsākšanas datumi, tāpēc, lai atvieglotu vizuālo interpretāciju, plānu daļu vērtības tika normalizētas: visiem ieguldījumu plāniem, kuri savu darbību uzsāka pirms 2006. gada 1. janvāra, daļu vērtības tika pārrēķinātas, pieņemot, ka pārskata perioda sākumā to vērtība bija viens lats.

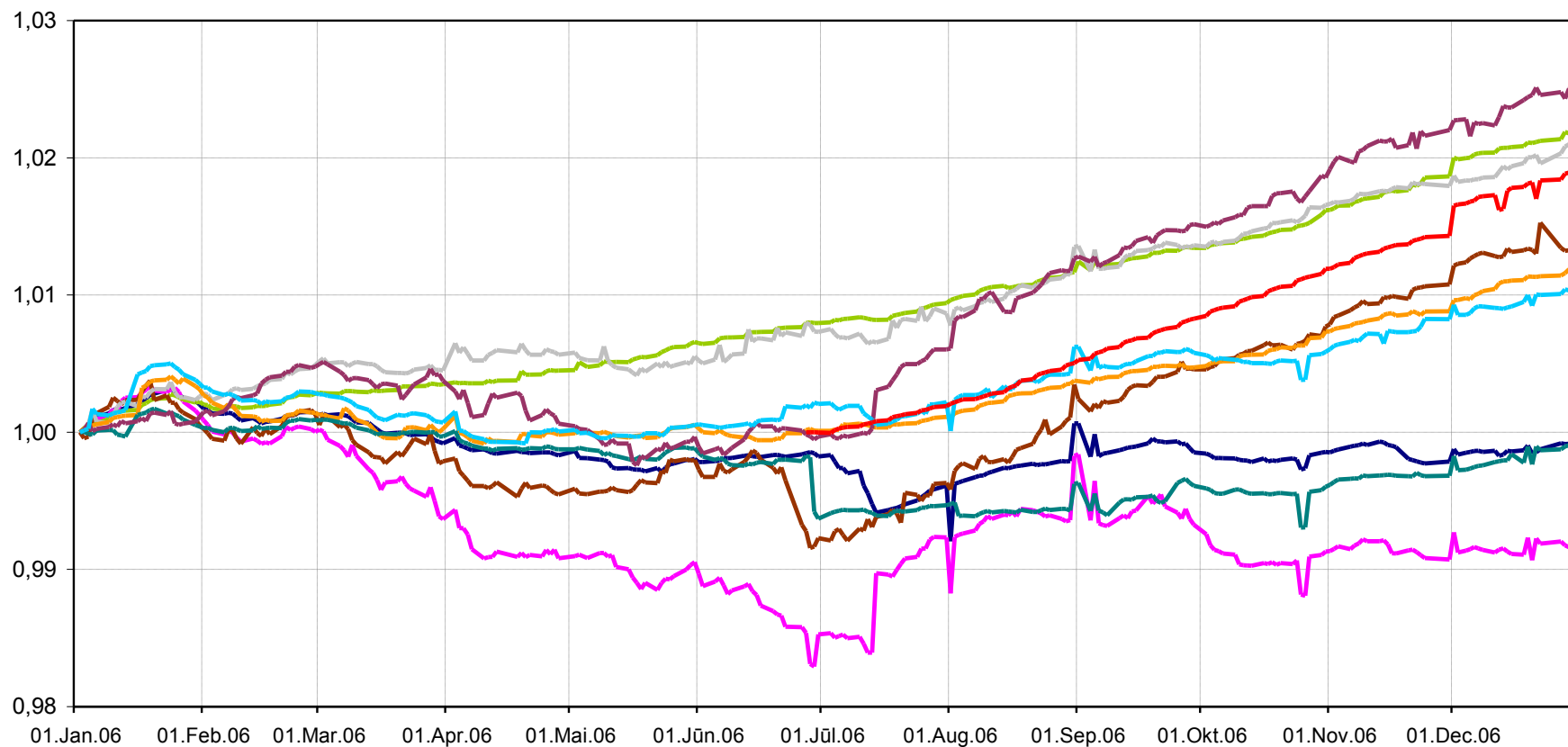
Ieguldījumu plānu daļas vērtību dinamika 2006. gadā (Aktīvie plāni)



Ieguldījumu plānu daļas vērtību dinamika 2006. gadā (sabalansētie plāni)



Ieguldījumu plānu daļas vērtību dinamika 2006. gadā (Konservatīvie plāni)



- |  |   |   |
|--|---|---|
| — Valsts kases ieguldījumu plāns           | — Hansa pensiju ieguldījumu plāns "Stabilitāte" | — SEB Latvijas plāns                            |
| — Parex Universālais pensiju plāns         | — LVA ieguldījumu plāns "Daugava"               | — Baltikums konservatīvais ieguldījumu plāns    |
| — Suprema/EVLI ieguldījumu plāns "Jūrmala" | — Astra Krājfondi pensiju plāns "KLASIKA"       | — Konservatīvais ieguldījumu plāns "DnB NORD 1" |
| — BTB Konservatīvais plāns                 |   |   |

Izmantojot datus par ieguldījumu plānu daļu vērtību, tiek aprēķināts ienesīgums dažādos periodos, kas izteikts gada procentos. 2006. gada pārskatos līdzekļu pārvaldītāji plāna ieguldījumu ienesīgumu ir aprēķinājuši kā plāna daļas vērtības izmaiņas pārskata periodā attiecību pret tās vērtību perioda sākumā, izsakot to gada procentos (pieņemot, ka gadā ir 365 dienas). Pārskatos par iepriekšējiem gadiem atbilstoši Finanšu un kapitāla tirgus komisijas noteikumiem tika izmantota ACT/360 metode.

## 9. tabula

## Ieguldījumu plānu darbības rezultāti

Ieguldījumu plāni pēc ieguldījumu politikas	Darbības sākšanas datums	Ienesīgums % gadā 2004.gadā,	Ienesīgums % gadā 2005.gadā,	Ienesīgums % gadā 2006.gadā,	Ienesīgums kopš darbības sākuma, % gadā	Neto aktīvu vērtība, Ls 31/12/2006	Tirgus daļa pēc neto aktīvu vērtības
<b>Konservatīvie plāni (nav paredzēts ieguldīt akcijās):</b>							
Valsts kases IP	07.09.2001	4,60%	4,35%	-0,05%	4,19%	12 251 526	9,63%
Hansa pensiju IP "Stabilitāte"	07.01.2003	3,56%	3,42%	-0,76%	2,41%	7 207 044	5,66%
Parex Universālais pensiju plāns	07.01.2003	4,86%	4,94%	1,34%	4,33%	3 516 980	2,76%
NORVIK IP "Daugava"	21.01.2003	4,74%	5,58%	2,14%	4,76%	959 154	0,75%
Astra Krājfondi plāns "Klasika"	19.08.2004	-	4,71%	2,56%	4,61%	1 940 067	1,52%
Baltikums konservatīvais IP	21.01.2003	3,14%	3,78%	1,20%	3,41%	211 925	0,17%
Suprema/EVLI IP "Jūrmala"	09.01.2004	-	0,63%	-0,03%	0,48%	9 522	0,01%
Konservatīvais IP "DnB NORD1"	02.03.2005	-	-	1,05%	2,74%	151 289	0,12%
SEB Latvijas plāns	07.01.2003	-	-	2,24%	3,48%	501 705	0,39%
BTB Konservatīvais plāns	30.06.2006	-	-	-	3,81%	29 831	0,02%
<b>Kopā konservatīvie plāni *</b>		<b>4,45%</b>	<b>4,27%</b>	<b>0,27%</b>		<b>26 779 043</b>	<b>21,04%</b>
<b>Sabalansētie plāni (akcijās var ieguldīt līdz 15%):</b>							
SEB sabalansētais plāns	07.01.2003	4,41%	7,00%	3,01%	4,69%	3 988 115	3,13%
Astra Krājfondi plāns "Komforts"	15.08.2006	-	-	-	7,18%	35 519	0,03%
NORVIK IP "Venta"	25.11.2003	5,60%	10,66%	3,55%	6,37%	320 340	0,25%
Sabalansētais IP "DnB NORD 2"	01.03.2005	-	-	2,34%	3,63%	1 208 606	0,95%
SEB Latvijas plāns	07.01.2003	3,79%	4,16%	-	-	-	-

Pārskats par valsts fondēto pensiju shēmas darbību 2006. gadā

<b>Kopā sabalansētie plāni *</b>		<b>4,26%</b>	<b>6,70%</b>	<b>2,88%</b>		<b>5 552 580</b>	<b>4,36%</b>
<b>Aktīvie plāni (akcijās var ieguldīt līdz 30%):</b>							
Hansa IP "Dinamika"	07.01.2003	6,35%	10,37%	3,85%	6,37%	48 055 279	37,76%
SEB aktīvais plāns	07.01.2003	4,63%	9,27%	3,90%	5,68%	19 238 554	15,12%
Parex Aktīvais pensiju plāns	07.01.2003	6,64%	8,73%	6,97%	7,40%	18 651 233	14,66%
SEB Eiropas plāns	07.01.2003	4,36%	8,49%	3,16%	5,21%	2 833 737	2,23%
Baltikums universālais IP	07.01.2003	6,87%	7,74%	4,40%	4,81%	221 735	0,17%
Astra Krājfondi plāns "Ekstra"	19.08.2004	-	7,46%	3,86%	6,29%	1 692 332	1,33%
NORVIK IP "Gauja"	05.11.2003	6,38%	12,26%	4,25%	7,21%	669 390	0,53%
Suprema/EVLI IP "Safari"	19.06.2003	4,77%	16,29%	4,68%	8,56%	133 981	0,11%
Suprema/EVLI IP "Rivjēra"	25.06.2003	1,61%	2,78%	0,82%	1,66%	68 095	0,05%
Aktīvais IP "DnB NORD 3"	01.03.2005	-	-	3,98%	4,42%	2 349 465	1,85%
Astra Krājfondi IP "Ekstra Plus"	15.08.2006	-	-	2,93%	7,93%	859 588	0,68%
BTB Aktīvais plāns	15.06.2006	-	-	-	5,70%	149 375	0,12%
<b>Kopā aktīvie plāni *</b>		<b>5,90%</b>	<b>9,55%</b>	<b>4,44%</b>		<b>94 922 764</b>	<b>74,59%</b>
<b>KOPĀ visi plāni *</b>		<b>5,25%</b>	<b>7,88%</b>	<b>3,50%</b>		<b>127 254 387</b>	<b>100,0%</b>

\* - vidējais svērtais ienesīgums pēc attiecīgās kategorijas ieguldījumu plānu neto aktīvu vērtības, % gadā.

Visu ieguldījumu plānu vidējais ienesīgums pārskata periodā bija 3,50% gadā; atsevišķu ieguldījumu plānu ienesīgumi bija robežās no - 0,76% līdz 6,97%. Vidējais svērtais ienesīgums konservatīvajiem ieguldījumu plāniem bija 0,27% gadā, ieguldījumu plāniem ar sabalansētu ieguldījumu politiku – 2,88% gadā un aktīvajiem ieguldījumu plāniem – 4,44% gadā.

Tikai viens ieguldījumu plāns – Parex Aktīvais pensiju plāns - 2006. gadā ir pārsniedzis 6,5% inflācijas līmeni un līdz ar to nodrošinājis reālu pensijas kapitāla pieaugumu šī plāna dalībniekiem.

2006. gada beigās kopējie valsts fondēto pensiju shēmas līdzekļi – 127,25 miljoni latu – bija 1,13% no LR iekšzemes kopprodukta 2006. gadā (salīdzinājumam 2002. gadā - 0,24%; 2003. gadā - 0,40%; 2004. gadā – 0,65%; 2005. gadā – 0,92%).

## **ZIŅOJUMS PAR VSAA DIREKTORA ATBILDĪBU**

VSAA direktors ir atbildīgs par valsts fondēto pensiju shēmas gada pārskata sagatavošanu, kas sniedz patiesu un skaidru priekšstatu par valsts fondēto pensiju shēmas pārvaldi, veiktajām iemaksām un līdzekļu pārskaitījumiem, kā arī par valsts fondēto pensiju shēmas dalībnieku kontu uzskaites atbilstību normatīvo aktu prasībām, kas patiesi atspoguļo valsts fondēto pensiju shēmas finansiālo stāvokli pārskata gada beigās, darbības rezultātus, kā arī naudas plūsmu par šo gadu.

VSAA direktors apstiprina, ka, sastādot valsts fondēto pensiju shēmas darbības 2006. gada pārskatu, no 7. līdz 54. lappusei tika izmantotas atbilstošas grāmatvedības uzskaites metodes, un to lietojums bija konsekvents. Direktors apstiprina, ka valsts fondēto pensiju shēmas darbības gada pārskata sastādīšanā ir ievēroti atbilstoši Starptautiskie grāmatvedības standarti, Latvijas Republikas likumi un normatīvie akti, kas regulē valsts fondēto pensiju shēmas grāmatvedības uzskaiti un gada pārskatu sastādīšanu.

VSAA direktors ir atbildīgs par atbilstošu grāmatvedības uzskaiti un pasākumu veikšanu, lai saglabātu valsts fondēto pensiju shēmas līdzekļus, atklātu un novērstu krāpšanu un citas neatbilstības, kā arī par valsts fondēto pensiju shēmas darbību saskaņā ar Valsts fondēto pensiju likumu un citu Latvijas Republikā spēkā esošo likumu prasībām un Latvijas Republikas Ministru kabineta noteikumiem.

Gada pārskatus par ieguldījumu plānu darbības rezultātiem ir sagatavojuši un par tiem ir atbildīgi līdzekļu pārvaldītāji – Valsts kase, AS IPS „Hansa Fondi”, IPAS „SEB Unifondi”, IPAS “Parex Asset Management”, AS “NORVIK ieguldījumu pārvaldes sabiedrība”, IPAS “Baltikums Asset Management”, AS „Ieguldījumu pārvaldes sabiedrība „Suprema Fondi””, AS „Ieguldījumu pārvaldes sabiedrība „Astra Krājfondi””, IPAS „DnB NORD Fondi”, IPS „BTB Asset Management”. VSAA direktors ir atbildīgs par shēmas līdzekļu pārvaldītāja sniegtās informācijas precīzu apkopojumu un atspoguļojumu gada pārskatā.

Inese Šmitiņa  
VSAA direktore

Rīgā  
2007. gada 11. jūlijā

## VALSTS FONDĒTO PENSIJU SHĒMAS LĪDZEKĻU KUSTĪBAS PĀRSKATS

	Pielikums	2006. gadā Ls	2005. gadā Ls
<b>I. LĪDZEKĻU IEMAKSAS UN IZMAKSĀTAIS PENSIJAS KAPITĀLS</b>			
Līdzekļu iemaksas shēmā	2	41 830 157	29 645 423
VSAA izdevumi shēmas administrēšanai no veiktajām iemaksām	3	(499 124)	(371 124)
<b>Neto līdzekļu iemaksas shēmā pārskata periodā</b>		<b>41 331 033</b>	<b>29 274 299</b>
<b>Izmaksātais pensijas kapitāls</b>	<b>4</b>	<b>(149 661)</b>	<b>(80 388)</b>
<b>Neto shēmas līdzekļu iemaksas un izmaksātais pensijas kapitāls</b>		<b>41 181 372</b>	<b>29 193 911</b>
<b>II. SHĒMAS LĪDZEKĻU IEGULDĪŠANA</b>			
Ieguldījumu ieņēmumi	5	3 720 304	2 530 716
Ieguldījumu pārvaldes izdevumi	6	(1 422 284)	(841 055)
Nodokļi un nodevas	7	-	(667)
Ieguldījumu pārvērtēšanas rezultāts (neto)		1 447 261	3 141 116
<b>Shēmas līdzekļu ieguldīšanas rezultāts</b>		<b>3 745 281</b>	<b>4 830 110</b>
<b>Neto ieņēmumi pārskata periodā</b>		<b>44 926 653</b>	<b>34 024 021</b>
<b>III. SHĒMAS LĪDZEKĻI PĀRSKATA PERIODA SĀKUMĀ</b>		<b>82 352 311</b>	<b>48 328 290</b>
<b>IV. SHĒMAS LĪDZEKĻI PĀRSKATA PERIODA BEIGĀS</b>		<b>127 278 964</b>	<b>82 352 311</b>

\_\_\_\_\_  
Dagnija Staķe  
Labklājības ministre

\_\_\_\_\_  
Inese Šmitiņa  
VSAA direktore

Rīgā  
2007. gada 11. jūlijā



**VALSTS FONDĒTO PENSIJU SHĒMAS LĪDZEKĻU PĀRSKATS**

	Pielikums	31.12.2006. Ls	31.12.2005. Ls
<b>I. AKTĪVI</b>			
<b>Līdzekļu pārvaldītāju pārvaldījumā esošie shēmas līdzekļi (neto aktīvi)</b>			
Valsts kases ieguldījumu plāns		12 251 526	14 673 597
"Hansa Fondi" ieguldījumu plāns "Stabilitāte"		7 207 044	4 646 178
"Hansa Fondi" ieguldījumu plāns "Dinamika"		48 055 279	28 425 013
SEB sabalansētais plāns		3 988 115	2 720 623
SEB aktīvais plāns		19 238 554	10 992 924
SEB Latvijas plāns		501 705	413 099
SEB Eiropas plāns		2 833 737	2 116 851
Parex Universālais pensiju plāns		3 516 980	2 138 548
Parex Aktīvais pensiju plāns		18 651 233	11 323 102
NORVIK ieguldījumu plāns "Daugava"		959 154	803 908
NORVIK ieguldījumu plāns "Gauja"		669 390	172 727
NORVIK ieguldījumu plāns "Venta"		320 340	91 246
Baltikums universālais ieguldījumu plāns		221 735	188 384
Baltikums konservatīvais ieguldījumu plāns		211 925	147 888
Suprema/EVLI ieguldījumu plāns "Jūrmala"		9 522	5 269
Suprema/EVLI ieguldījumu plāns "Rivjēra"		68 095	36 924
Suprema/EVLI ieguldījumu plāns "Safari"		133 981	67 831
Astra Krājfondi pensiju plāns "Klasika"		1 940 067	1 224 363
Astra Krājfondi pensiju plāns "Ekstra"		1 692 332	984 484
Astra Krājfondi pensiju plāns "Ekstra Plus"		859 588	-
Astra Krājfondi pensiju plāns "Komforts"		35 519	-
Konservatīvais ieguldījumu plāns "DnB NORD 1"		151 289	59 727
Sabalansētais ieguldījumu plāns "DnB NORD 2"		1 208 606	358 433
Aktīvais ieguldījumu plāns "DnB NORD 3"		2 349 465	760 358
BTB Konservatīvais plāns		29 831	-
BTB Aktīvais plāns		149 375	-
<b>Shēmas līdzekļi ieguldījumu plānos kopā</b>	<b>8</b>	<b>127 254 387</b>	<b>82 351 477</b>
<b>VSAA rīcībā esošie shēmas līdzekļi</b>	<b>9</b>	<b>24 577</b>	<b>834</b>
<b>AKTĪVI KOPĀ</b>		<b>127 278 964</b>	<b>82 352 311</b>
<b>II. SHĒMAS SAISTĪBAS</b>	<b>10</b>	-	-
<b>III. SHĒMAS NETO AKTĪVI</b>		<b>127 278 964</b>	<b>82 352 311</b>
<b>IV. SHĒMAS DALĪBNIEKU PENSIJAS KAPITĀLS</b>		<b>127 278 964</b>	<b>82 352 311</b>

Dagnija Staķe  
Labklājības ministre

Inese Šmitiņa  
VSAA direktore

Rīgā  
2007. gada 11. jūlijā

## VALSTS FONDĒTO PENSIJU SHĒMAS DALĪBNIKU KUSTĪBAS PĀRSKATS

	Pielikums	2006. gadā	2005. gadā
<b>I. SHĒMAS DALĪBNIKU SKAITS PĀRSKATA PERIODA SĀKUMĀ</b>		<b>773 270</b>	<b>633 685</b>
Dalībnieki, kuri shēmai pakļauti obligāti		468 608	409 466
Dalībnieki, kuri shēmai pakļauti brīvprātīgi		304 662	224 219
<b>II. NO JAUNA REĢISTRĒTIE DALĪBNIKI PĀRSKATA PERIODĀ</b>		<b>128 678</b>	<b>140 923</b>
Dalībnieki, kuri shēmai pakļauti obligāti		57 651	59 781
Dalībnieki, kuri shēmai pakļauti brīvprātīgi		71 027	81 142
<b>III. DALĪBNIKI, KAS IZSTĀJUŠIES NO SHĒMAS PĀRSKATA PERIODĀ</b>		<b>(1 850)</b>	<b>(1 338)</b>
<b>Sasniedzot pensijas vecumu, fondētās pensijas kapitālu pievienojuši nefondētajam pensijas kapitālam</b>		<b>(8)</b>	<b>(3)</b>
Dalībnieki, kuri shēmai pakļauti obligāti		-	-
Dalībnieki, kuri shēmai pakļauti brīvprātīgi		(8)	(3)
<b>Dalībnieka nāves dēļ</b>		<b>(1 842)</b>	<b>(1 335)</b>
Dalībnieki, kuri shēmai pakļauti obligāti		(684)	(639)
Dalībnieki, kuri shēmai pakļauti brīvprātīgi		(1 158)	(696)
<b>IV. SHĒMAS DALĪBNIKU SKAITS PĀRSKATA PERIODA BEIGĀS</b>	<b>11, 12</b>	<b>900 098</b>	<b>773 270</b>
Dalībnieki, kuri shēmai pakļauti obligāti		525 575	468 608
Dalībnieki, kuri shēmai pakļauti brīvprātīgi		374 523	304 662

\_\_\_\_\_  
Dagnija Staķe  
Labklājības ministre

\_\_\_\_\_  
Inese Šmitiņa  
VSAA direktore

Rīgā  
2007. gada 11. jūlijā

## **PIELIKUMS pārskatam par valsts fondēto pensiju shēmas darbību**

### ***1. Grāmatvedības uzskaites principi***

#### **Pārskata sagatavošanas vispārīgie principi**

Valsts fondēto pensiju shēmas pārskats ir sagatavots saskaņā ar Valsts fondēto pensiju likumu, Ministru kabineta 2003. gada 11. marta noteikumiem Nr. 107 "Noteikumi par valsts fondēto pensiju shēmas darbības pārskatu" un Ministru kabineta 2003. gada 27. maija noteikumiem Nr. 272 "Noteikumi par valsts fondēto pensiju shēmas darbību".

Pārskata sagatavošanā izmantotie informācijas avoti:

1. VSAA grāmatvedības un finanšu informācija par VSAA rīcībā esošajiem shēmas līdzekļiem un darbībām ar tiem;
2. VSAA rīcībā esošā statistiskā informācija par shēmas dalībniekiem;
3. Līdzekļu pārvaldītāju iesniegtie revidētie gada pārskati par ieguldījumu plānu darbības rezultātiem;
4. Līdzekļu pārvaldītāju iesniegtā papildu statistiskā informācija.

Par ieguldījumu plānu gada pārskatos ietvertu informāciju ir atbildīgi līdzekļu pārvaldītāji. VSAA ir atbildīga par līdzekļu pārvaldītāju sniegtās informācijas precīzu apkopojumu un atspoguļojumu valsts fondēto pensiju shēmas darbības pārskatā. Ieguldījumu plānu gada pārskati sagatavoti saskaņā ar Finanšu un kapitāla tirgus komisijas 2006.gada 7.jūlija noteikumiem Nr.120 „Valsts fondēto pensiju shēmas ieguldījumu plānu gada pārskata sagatavošanas noteikumi” un citiem normatīvajiem aktiem.

Finanšu pārskatos atspoguļotā finanšu informācija ir uzrādīta Latvijas Republikas nacionālajā valūtā - latos (LVL).

Finanšu pārskati sagatavoti par periodu no 2006. gada 1. janvāra līdz 2006. gada 31. decembrim.

#### **Iemaksas un izmaksas**

Ieguldījumu plānu līdzekļu iemaksas ir vienādas ar pārskata periodā no VSAA saņemtajām naudas summām un izmaksas – ar pārskata periodā VSAA izmaksātajām naudas summām.

#### **Shēmas neto aktīvi**

Līdzekļu pārvaldītāju ieguldījumu plāna neto aktīvi ir ieguldījumu plāna aktīvu vērtības un saistību vērtības starpība, kas ir vienāda ar valsts fondēto pensiju shēmas līdzekļu (neto aktīvu) kustības pārskatā VSAA veikto neto naudas iemaksu un izmaksu un ieguldīšanas rezultātu summu.

#### **Shēmas dalībnieku pensijas kapitāls**

Shēmas dalībnieku pensijas kapitāls norāda shēmas dalībnieku uzkrāto fondētās pensijas kapitālu, kas ir vienāds ar valsts fondēto pensiju shēmas līdzekļu kustības pārskata posteni “Shēmas līdzekļi pārskata perioda beigās”.

## **1. Grāmatvedības uzskaites principi (turpinājums)**

### **Shēmas dalībnieku kustība**

Persona tiek reģistrēta kā valsts fondēto pensiju shēmas dalībnieks, kurš shēmai pakļauts obligāti, no brīža, kad VSAA ir saņēmusi nepieciešamo informāciju par personas sociālās apdrošināšanas statusu. Persona tiek reģistrēta kā valsts fondēto pensiju shēmas dalībnieks, kurš shēmai pakļauts brīvprātīgi, pēc personas iesnieguma un informācijas par personas sociālās apdrošināšanas statusu saņemšanas. Persona tiek uzskatīta par izstājušos no valsts fondēto pensiju shēmas ar brīdi, kad VSAA ir saņēmusi informāciju par valsts fondēto pensiju shēmas dalībnieka nāvi vai valsts fondēto pensiju shēmas dalībnieka iesniegumu par vecuma pensijas piešķiršanu.

### **Grāmatvedības uzskaites principi, kas tika piemēroti ieguldījumu plānu finanšu pārskatu sagatavošanā par periodu, kas noslēdzās 2006. gada 31. decembrī**

Valsts fondēto pensiju shēmas līdzekļu ieguldījumu plānu 2006. gada pārskati bija pirmie ieguldījumu plānu finanšu pārskati saskaņā ar Eiropas Savienībā apstiprinātiem Starptautiskiem finanšu pārskatu standartiem (SFPS) un attiecīgi 1. SFPS tika pielietots. Ieguldījumu plānu finanšu pārskatu pielikumos ietvertie grāmatvedības uzskaites principi tika piemēroti: sagatavojot finanšu pārskatus par gadu, kas noslēdzās 2006. gada 31. decembrī, sagatavojot šajos finanšu pārskatos ietverto salīdzinošo informāciju par gadu, kas noslēdzās 2005. gada 31. decembrī, kā arī sagatavojot sākuma bilances atlikumus saskaņā ar Starptautiskiem finanšu pārskatu standartiem uz 2005. gada 1. janvāri (pārejas datums). Pāreja uz SFPS neatstāja jebkādu ietekmi uz ieguldījumu plānu finansiālo stāvokli, darbības rezultātiem un naudas plūsmu 2005. gada 31. decembrī un pārejas datumā.

Ieguldījumu plānu finanšu pārskati sagatavoti saskaņā ar sākotnējās vērtības uzskaites principu un modificēti atbilstoši atvasināto finanšu instrumentu un tirdzniecības nolūkā turēto finanšu aktīvu patiesajai vērtībai. Līdz termiņa beigām turētie aktīvi tiek uzrādīti pēc amortizētās pašizmaksas, izmantojot efektīvās procentu likmes metodi.

Lai sagatavotu finanšu pārskatus saskaņā ar SFPS, plānu vadībai ir nepieciešams izdarīt spriedumus, aplēses un pieņēmumus, kuri ietekmē politikas piemērošanu un uzrādītās aktīvu un saistību summas, ieņēmumus un izdevumus. Aplēšu un ar tām saistīto pieņēmumu pamatā ir vēsturiskā pieredze un dažādi citi faktori, kuri tiek uzskatīti par saprātīgiem attiecīgajos apstākļos un kuru rezultāts veido pamatu lēmumu pieņemšanai par aktīvu un saistību bilances vērtību, kuru nav iespējams noteikt, izmantojot citus avotus. Patiesie rezultāti var atšķirties no šīm aplēsēm.

Aplēses un ar tām saistītie pieņēmumi tiek regulāri pārbaudīti. Izmaiņas grāmatvedības aplēsēs tiek atzītas tajā periodā, kurā attiecīgās aplēses tiek pārskatītas, ja izmaiņas ietekmē tikai attiecīgo periodu, vai arī periodā, kad aplēses tiek pārskatītas, un nākamajos periodos, ja izmaiņas ietekmē gan tekošo, gan nākamajos periodus.

## 1. Grāmatvedības uzskaites principi (turpinājums)

### Ārvalstu valūtas pārvērtēšana

Darījumi ārvalstu valūtā tiek pārvērtēti latos pēc darījuma dienā spēkā esošā Latvijas Bankas noteiktā ārvalstu valūtas maiņas kursa. Monetārie aktīvi un pasīvi ārvalstu valūtā tiek pārvērtēti latos pēc pārskata perioda beigās esošā Latvijas Bankas noteiktā ārvalstu valūtas maiņas kursa. Ārvalstu valūtas maiņas kursa rezultātā iegūtā peļņa vai zaudējumi tiek iekļauti shēmas līdzekļu kustības pārskatā kā ieguldījumu pārvērtēšanas rezultāts.

Ieguldījumu plānu aktīvu un saistību pārskatos 2006. gada 31. decembrī aktuālie ārvalstu valūtas kursi bija šādi:

<u>31.12.2006</u>	<u>31.12.2005</u>
1 EEK = 0,0449 LVL	1 EEK = 0,0449 LVL
1 EUR = 0,702804 LVL	1 EUR = 0,702804 LVL
1 USD = 0,5360 LVL	1 USD = 0,5930 LVL
1 GBP = 1,0480 LVL	1 GBP = 1,0210 LVL
1 LTL = 0,2040 LVL	1 LTL = 0,2040 LVL
1 SEK = 0,0778 LVL	1 SEK = 0,0747 LVL
1 PLN = 0,1830 LVL	1 PLN = 0,1820 LVL
1 NOK = 0,0854 LVL	1 NOK = 0,0875 LVL
1 AUD = 0,4210 LVL	1 DKK = 0,0942 LVL
1 CZK = 0,0255 LVL	1 AUD = 0,4330 LVL
1 CAD = 0,4610 LVL	1 CZK = 0,0243 LVL
100 JPY = 0,4510 LVL	1 CAD = 0,5090 LVL
100 HUF = 0,2780 LVL	100 JPY = 0,5040 LVL
1 TRY = 0,377041 LVL	100 HUF = 0,2790 LVL

### Finanšu instrumenti

#### a) Klasifikācija

Patiesajā vērtībā novērtētie finanšu aktīvi un saistības ar atspoguļojumu peļņas vai zaudējumu aprēķinā ir tādi finanšu aktīvi, kurus ieguldījumu plānu pārvaldītāji sākotnēji definē kā aktīvus un saistības, kuru patiesās vērtības izmaiņas atzīst ienākumu un izdevumu pārskatā, un tādi finanšu instrumenti, kas paredzēti tirdzniecībai. Tirdzniecībai paredzētie instrumenti ir tie instrumenti, ko Plāns tur vienīgi ar nolūku gūt peļņu no finanšu instrumentu cenu īstermiņa svārstībām.

Līdz termiņa beigām turētie aktīvi ir finanšu aktīvi ar fiksētiem vai nosakāmiem maksājumiem un fiksētu termiņu, kurus līdzekļu pārvaldītājs ir nolēmis un spēj turēt līdz termiņa beigām. Līdz termiņa beigām turētie aktīvi ietver termiņnoguldījumus kredītiestādēs un parāda vērtspapīrus ar fiksētu ienākumu.

Pārdošanai pieejamie aktīvi ir finanšu aktīvi, kas nav turēti tirdzniecības nolūkā, nav kredīti un tamlīdzīgas prasības, kā arī nav līdz termiņa beigām turēti aktīvi.

#### b) Atzīšana

Finanšu instrumenti tiek atzīti bilancē, izmantojot vērtspapīru iegādes norēķinu datumu. Kredīti un tamlīdzīgas prasības tiek atzītas datumā, kad tās tiek nodotas ieguldījumu plānam vai ieguldījumu plāns tās izsniedz.

## **1. Grāmatvedības uzskaites principi (turpinājums)**

### **c) Novērtēšana**

Finanšu instrumenti sākotnēji tiek novērtēti patiesajā vērtībā pieskaitot darījuma izmaksas, izņemot, ja finanšu instruments nav klasificēts kā finanšu aktīvi vai saistības ar atspoguļojumu peļņas vai zaudējumu aprēķinā.

Pēc sākotnējās atspoguļošanas bilancē visi patiesajā vērtībā novērtētie finanšu aktīvi un saistības ar atspoguļojumu peļņas vai zaudējumu aprēķinā un visi pārdošanai pieejamie aktīvi tiek novērtēti to patiesajā vērtībā, izmantojot kotētas tirgus cenas. To instrumentu vērtību, kuriem nav kotētas tirgus cenas aktīvā tirgū vai kuru patieso vērtību nevar pamatoti noteikt saskaņā ar novērtēšanas modeļiem, kas balstīti uz aktīvā tirgū pieejamo informāciju, uzrāda pēc pašizmaksas, ieskaitot darījuma izmaksas, atskaitot ar vērtības samazināšanos saistītos zaudējumus.

### **d) Patiesās vērtības noteikšanas principi**

Finanšu instrumentu patiesās vērtības pamatā ir kotētā tirgus cena bilances datumā, ieskaitot darījuma izmaksas. Ja finanšu instrumenta kotētā tirgus cena nav pieejama, instrumenta patieso vērtību aprēķina, izmantojot cenas modeli vai diskontēto naudas plūsmu.

Ja tiek lietota diskontētā naudas plūsma, nākotnē paredzamās naudas plūsmas aplēses tiek balstītas uz vadības aprēķiniem un izmantotā diskonta likme ir instrumenta ar līdzīgiem nosacījumiem un noteikumiem tirgus likme bilances datumā. Ja tiek lietots cenas modelis, ievades dati tiek balstīti uz tirgus datiem bilances datumā.

Atvasināto instrumentu, kas nav kotēti biržā, patiesā vērtība tiek aplēsta tāda, kādu ieguldījumu plāns saņemtu vai maksātu, lai pārtrauktu līgumu bilances datumā, ņemot vērā tā datuma tirgus apstākļus un darījumā iesaistīto pušu kredītspēju.

### **(e) Peļņa vai zaudējumi no pārvērtēšanas**

Peļņa vai zaudējumi, kas rodas no patiesajā vērtībā novērtēto finanšu aktīvu un saistību ar atspoguļojumu peļņas vai zaudējumu aprēķinā patiesās vērtības izmaiņām, tiek uzrādīti ienākumu un izdevumu pārskatā. Peļņa vai zaudējumi, kas rodas no pārdošanai pieejamo finanšu instrumentu patiesās vērtības izmaiņām, tiek uzrādīti pašu kapitālā. Ieguldījumu plāns nepiemēro risku ierobežošanas uzskaiti.

### **(f) Atzīšanas pārtraukšana**

Finanšu aktīva atzīšana tiek pārtraukta, kad ieguldījumu plāns ir zaudējis kontroli pār tiesībām, kas saistītas ar attiecīgajiem finanšu instrumentiem. Kontrole tiek zaudēta, kad saistības tiek realizētas, izbeidz pastāvēt vai no tām atsakās. Finanšu saistību atzīšana tiek pārtraukta tās dzēšanas brīdī.

Pārdošanai pieejamo, patiesajā vērtībā novērtēto finanšu aktīvu un saistību ar atspoguļojumu peļņas vai zaudējumu aprēķinā, līdz termiņa beigām turētu instrumentu un kredītu un tamlīdzīgu prasību atzīšana tiek pārtraukta norēķinu dienā.

## ***Aktīvu vērtības samazināšanās***

### ***1. Grāmatvedības uzskaites principi (turpinājums)***

#### ***Atgūstamās summas aprēķināšana***

Plāna aizdevumu un citu prasību, izņemot finanšu aktīvu ar atspoguļojumu peļņas vai zaudējumu aprēķinā, atgūstamo summu aprēķina kā nākotnē paredzamo naudas plūsmu pašreizējo vērtību, diskontējot ar sākotnējo aktīva efektīvo procentu likmi. Pārdošanai pieejamo ieguldījumu un finanšu aktīvu ar atspoguļojumu peļņas vai zaudējumu aprēķinā atgūstamā summa ir to patiesā vērtība.

#### ***Zaudējumu no vērtības samazināšanās atcelšana***

Aizdevumu un citu prasību vērtības samazināšanās zaudējumus atceļ, ja to vēlākas atgūstamās vērtības palielināšanos var objektīvi saistīt ar notikumiem pēc zaudējumu atzīšanas.

#### ***Nodokļi***

Saskaņā ar Latvijas Republikā spēkā esošo likumdošanu ieguldījumu plāns nav uzņēmumu ienākuma nodokļa maksātājs, līdz ar to dalībnieku ieguldījumu plānā akumulētie līdzekļi un ieguldījumu plānam piederošie līdzekļi netiek aplikti ar uzņēmuma ienākuma nodokli.

Mainot līdzekļu pārvaldītāju vai ieguldījumu plānu, dalībniekam nodokļi netiek piemēroti, sasniedzot pensijas vecumu, pensijas, kas tiks aprēķinātas bijušajiem ieguldījumu plāna dalībniekiem tiks apliktas ar iedzīvotāju ienākuma nodokli vispārējā LR normatīvajos aktos noteiktajā kārtībā.

#### ***Ienākumu un izdevumu uzskaitē***

Visi būtiskie ienākumi un izdevumi, tai skaitā procentu ienākumi un procentu izdevumi, tiek uzskaitīti, pielietojot uzkrāšanas principu. Procentu ieņēmumi un izdevumi tiek atzīti ienākumu un izdevumu pārskatā, ņemot vērā aktīvu/saistību efektīvo procentu likmi. Dividendes tiek iekļautas ieņēmumos, kad tās ir saņemtas.

Komisijas naudas ienākumi un izdevumi, kuri nav attiecīgo finanšu aktīvu vai saistību efektīvās likmes neatņemama sastāvdaļa, tiek atzīti attiecīgā darījumu veikšanas dienā.

### ***2. Līdzekļu iemaksas shēmā***

Iemaksas valsts fondēto pensiju shēmas dalībnieku kontos tiek reģistrētas saskaņā ar Ministru kabineta 27.05.2003. noteikumiem Nr. 272 "Noteikumi par valsts fondēto pensiju shēmas darbību", bet ne vēlāk kā 70 darba dienu laikā no attiecīgo ziņojumu par iemaksu veikšanu iesniegšanas Valsts ieņēmumu dienestam.

#### ***Līdzekļu iemaksas shēmā, Ls***

	<b><u>2006. gadā</u></b>	<b><u>2005. gadā</u></b>
	<b>Ls</b>	<b>Ls</b>
Uz ieguldījumu plāniem pārskaitītās iemaksas	41 307 290	29 494 254
Atskaitījumi no veiktajām iemaksām VFPS administrēšanai	522 867	151 169
<b>Līdzekļu iemaksas shēmā</b>	<b><u>41 830 157</u></b>	<b><u>29 645 423</u></b>

### ***2. Līdzekļu iemaksas shēmā (turpinājums)***

**Valsts fondēto pensiju ieguldījumu plānu neto aktīvu kustības analīze pārskata periodā,**

**Ls**

**Ieguldījumu plāns**

' 31.12.2005 '

Jaunās

plānu maiņas

Izstājoties

plānu maiņa



### 3. VSAA izdevumi shēmas administrēšanai no veiktajām iemaksām

Sākot ar 2004. gada 1. janvāri izdevumi shēmas administrēšanai tiek segti no atskaitījumiem, ko VSAA ietur no shēmas dalībnieku iemaksām. Atskaitījumu likme tiek piemērota iemaksu veikšanas brīdī, neatkarīgi no iemaksu perioda.

Administrēšanas atskaitījumu likmes noteikšanai 2006. gadam tika izmantotas VSAA tiešo izmaksu prognozes valsts fondēto pensiju shēmas administrēšanai un ar Finanšu ministriju saskaņotās prognozes par valsts fondēto pensiju shēmas dalībnieku gada iemaksām. Administrēšanas atskaitījumu likme 2006. gadam tika noteikta 1,25% apmērā no katra shēmas dalībnieka gada iemaksu summas (2005. gadā: 0,51%).

Faktiskās valsts fondēto pensiju shēmas dalībnieku iemaksas 2006. gadā bija 41,8 milj. latu. Ieņēmumi no atskaitījumiem no valsts fondēto pensiju shēmas dalībnieku iemaksām pārsniedza faktiskos tiešos izdevumus valsts fondēto pensiju shēmas administrēšanai 2006. gadā par 24,6 tūkst. latu. Šie naudas līdzekļi tika atspoguļoti kā nākamo periodu izdevumi, aprēķinot VFPS administrēšanas atskaitījumu likmi 2007. gadam.

	<u>2006. gadā</u>	<u>2005. gadā</u>
	Ls	Ls
<b>VSAA izdevumi shēmas administrēšanai no veiktajām iemaksām</b>		
Personāla izmaksas	32 616	26 677
VFPS dalībnieku kontu apkalpošana	200 707	208 212
Paziņojumu sagatavošana un nosūtīšana	260 091	130 525
Informatīvie materiāli un citi izdevumi	5 710	5 710
<b>Kopā</b>	<b><u>499 124</u></b>	<b><u>371 124</u></b>

### 4. Izmaksātais pensijas kapitāls

Izmaksas no valsts fondēto pensiju shēmas tiek veiktas dalībnieku nāves gadījumā, kā arī gadījumos, kad valsts fondēto pensiju shēmas dalībnieki pieprasa vecuma pensiju.

	<u>2006. gadā</u>	<u>2005. gadā</u>
	Ls	Ls
<b>Izmaksātais pensijas kapitāls</b>		
Sasniedzot pensijas vecumu, fondētās pensijas kapitāls pievienots nefondētajam pensijas kapitālam	1 288	320
Dalībnieka nāves gadījumā	148 373	80 068
<b>Kopā</b>	<b><u>149 661</u></b>	<b><u>80 388</u></b>

### 5. Ieguldījumu ieņēmumi

	<u>2006. gadā</u>	<u>2005. gadā</u>
	Ls	Ls
Procentu ieņēmumi no prasībām pret kredītiestādēm	1 354 134	942 142
Procentu ieņēmumi no parāda vērtspapīriem	2 222 306	1 503 298
Dividendes	117 387	70 451
Pārējie ienākumi	26 477	14 825
<b>Kopā</b>	<b><u>3 720 304</u></b>	<b><u>2 530 716</u></b>

### 6. Ieguldījumu pārvaldes izdevumi

Līdzekļu pārvaldītāju izdevumi – ieguldījumu plāna līdzekļu uzskaitē, ieguldīšana, darījumu veikšana, tai skaitā arī maksājumi trešajām personām – turētājbankām, zvērinātiem revidentiem, auditoriem un brokeriem tika finansēti no shēmas līdzekļiem.

	<u>2006. gadā</u>	<u>2005. gadā</u>
	Ls	Ls
Atlīdzība līdzekļu pārvaldītājam	1 248 936	722 432
Atlīdzība turētājbankai	157 044	78 581
Pārējie ieguldījumu plānu pārvaldes izdevumi	15 642	3 749
Procentu izdevumi	662	36 293
<b>Kopā</b>	<b><u>1 422 284</u></b>	<b><u>841 055</u></b>

### 7. Nodokļi un nodevas

Saskaņā ar pārskata periodā spēkā esošajiem normatīvajiem aktiem iemaksas valsts fondēto pensiju shēmā, kā arī ieguldījumu plānu ieguldījumu ieņēmumi Latvijā ar nodokļiem un nodevām netiek aplikti. Plāna ienākumi tiek aplikti ar ienākuma nodokli tajā valstī, kurā tie gūti. Pamatā plānu ienākumi, izņemot dividendes par ārvalstu uzņēmumu akcijām, ir atbrīvoti no ienākuma nodokļa nomaksas.

Pārskata periodā nevienam ieguldījumu plānam nebija ar nodokļiem apliekamu ieņēmumu.

	<u>2006. gadā</u>	<u>2005. gadā</u>
	Ls	Ls
Nodokļi un nodevas	-	667
<b>Kopā</b>	<b><u>-</u></b>	<b><u>667</u></b>

### 8. Līdzekļu pārvaldītāju pārvaldījumā esošie shēmas līdzekļi

Saskaņā ar Ministru kabineta 11.03.2003. noteikumiem Nr. 107 "Noteikumi par valsts fondēto pensiju shēmas darbības pārskatu" līdzekļu pārvaldītāju pārvaldījumā esošie shēmas līdzekļi ir ieguldījumu plānu aktīvu un saistību pārskata posteņu "Kopā aktīvi" kopsumma.

#### a) Ieguldījumu plānu aktīvu īpatsvars no kopējiem shēmas līdzekļiem

Ieguldījumu plāns	2006. gadā		2005. gadā	
	Ls	%	Ls	%
Valsts kases IP	12 259 460	9,6%	14 683 111	17,8%
Hansa pensiju IP "Stabilitāte"	7 600 798	5,9%	4 650 779	5,6%
Parex Universālais pensiju plāns	3 530 980	2,8%	2 140 855	2,6%
NORVIK IP "Daugava"	960 278	0,8%	804 849	1,0%
Astra Krājfondi plāns "Klasika"	1 942 006	1,5%	1 226 662	1,5%
Baltikums konservatīvais IP	212 469	0,2%	148 056	0,2%
Suprema/EVLI IP "Jūrmala"	9 532	0,0%	5 270	0,0%
Konservatīvais IP "DnB NORD 1"	151 465	0,1%	59 793	0,1%
SEB Latvijas plāns*	502 213	0,4%	-	-
BTB Konservatīvais plāns	29 857	0,0%	-	-
<b>Kopā konservatīvie plāni</b>	<b>27 199 058</b>	<b>21,3%</b>	<b>23 719 375</b>	<b>28,8%</b>
SEB sabalansētais plāns	3 994 246	3,1%	2 725 117	3,3%
NORVIK IP "Venta"	320 724	0,3%	91 357	0,1%
Sabalansētais IP "DnB NORD 2"	1 210 102	0,9%	358 863	0,4%
Astra Krājfondi plāns "Komforts"	35 571	0,0%	-	-
SEB Latvijas plāns*	-	-	413 560	0,5%
<b>Kopā sabalansētie plāni</b>	<b>5 560 643</b>	<b>4,3%</b>	<b>3 588 897</b>	<b>4,3%</b>
Hansa pensiju IP "Dinamika"	48 130 871	37,6%	28 481 670	34,5%
SEB aktīvais plāns	19 266 486	15,1%	11 014 709	13,4%
Parex Aktīvais pensiju plāns	18 728 668	14,7%	11 347 776	13,8%
SEB Eiropas plāns	2 839 908	2,2%	2 120 682	2,6%
Baltikums universālais IP	222 383	0,2%	188 637	0,2%
Astra Krājfondi plāns "Ekstra"	1 694 249	1,3%	986 905	1,2%
NORVIK IP "Gauja"	670 216	0,5%	172 946	0,2%
Suprema/EVLI IP "Safari"	134 113	0,1%	67 842	0,1%
Suprema/EVLI IP "Rivjēra"	68 163	0,1%	36 930	0,0%
Aktīvais IP "DnB NORD 3"	2 352 765	1,8%	761 401	0,9%
Astra Krājfondi plāns "Ekstra Plus"	860 940	0,7%	-	-
BTB Aktīvais plāns	149 546	0,1%	-	-
<b>Kopā aktīvie plāni</b>	<b>95 118 308</b>	<b>74,4%</b>	<b>55 179 498</b>	<b>66,9%</b>
<b>Kopā plānu aktīvi</b>	<b>127 878 009</b>	<b>100,0%</b>	<b>82 487 770</b>	<b>100,0%</b>
Kopā plānu saistības	(623 622)	-	(136 293)	-
<b>Kopā plānu neto aktīvi</b>	<b>127 254 387</b>	<b>-</b>	<b>82 351 477</b>	<b>-</b>

\* SEB Latvijas plāns 2006. gadā mainīja ieguldījumu stratēģiju no sabalansētas ieguldījumu politikas uz konservatīvu.

## 8. Līdzekļu pārvaldītāju pārvaldījumā esošie shēmas līdzekļi (turpinājums)

### b) Ieguldījumu plānu daļu kustība

Ieguldījumu plāns	Darbības sākšanas datums	Plāna daļu skaits pārskata gada sākumā	Plāna daļu skaits pārskata gada beigās	Daļas vērtība pārskata gada sākumā* Ls	Daļas vērtība pārskata gada beigās Ls	Neto ienesīgums* % gadā
Valsts kases IP	07.09.2001	11 790 550	9 849 404	1,2445219	1,2438850	-0,05%
Hansa pensiju IP "Stabilitāte"	07.01.2003	4 192 717	6 553 553	1,1081543	1,0997155	-0,76%
Hansa pensiju IP "Dinamika"	07.01.2003	23 084 989	37 579 607	1,2313202	1,2787595	3,85%
SEB sabalansētais plāns	07.01.2003	2 334 897	3 322 578	1,1652010	1,2003070	3,01%
SEB aktīvais plāns	07.01.2003	9 163 956	15 435 552	1,1995828	1,2463794	3,90%
SEB Latvijas plāns	07.01.2003	368 553	437 792	1,1208673	1,1459899	2,24%
SEB Eiropas plāns	07.01.2003	1 783 476	2 314 357	1,1869240	1,2244166	3,16%
Parex Universālais pensiju plāns	07.01.2003	1 830 322	2 970 173	1,1683998	1,1840999	1,34%
Parex Aktīvais pensiju plāns	07.01.2003	9 112 916	14 033 214	1,2425334	1,3290778	6,97%
NORVIK IP "Daugava"	21.01.2003	683 428	798 351	1,1762871	1,2014189	2,14%
NORVIK IP "Gauja"	05.11.2003	144 531	537 302	1,1950844	1,2458348	4,25%
NORVIK IP "Venta"	25.11.2003	78 016	264 497	1,1695754	1,2111266	3,55%
Baltikums universālais IP	07.01.2003	156 933	183 905	1,2004072	1,2057076	0,44%
Baltikums konservatīvais IP	21.01.2003	131 092	185 631	1,1281235	1,1416445	1,20%
Suprema/EVLI IP "Jūrmala"	09.01.2004	5 192	9 386	1,0148202	1,0144853	-0,03%
Suprema/EVLI IP "Rivjēra"	25.06.2003	35 132	64 263	1,0510176	1,0596348	0,82%
Suprema/EVLI IP "Safari"	19.06.2003	53 100	100 194	1,2774356	1,3372107	4,68%
Astra Krājfondi plāns „Klasika”	19.08.2004	1 128 671	1 743 835	1,0847830	1,1125291	2,56%
Astra Krājfondi plāns „Ekstra”	19.08.2004	884 869	1 464 625	1,1125766	1,1554712	3,86%
Astra Krājfondi pensiju plāns "EKSTRA PLUS"	12.07.2006	-	835 147		1,0292644	7,93%
Astra Krājfondi pensiju plāns "KOMFORTS"	12.07.2006	-	34 600		1,0265459	7,18%
Konservatīvais IP "DnB NORD 1"	02.03.2005	57 431	143 965	1,0399760	1,0508790	1,05%
Sabalansētais IP "DnB NORD 2"	01.03.2005	343 572	1 131 987	1,0432560	1,0676850	2,34%
Aktīvais IP "DnB NORD 3"	01.03.2005	730 316	2 170 246	1,0411360	1,0825800	3,98%
BTB Konservatīvais plāns	30.06.2006	-	29 274		1,0190271	3,81%
BTB Aktīvais plāns	15.06.2006	-	144 925		1,0307055	5,70%

\* IPS „BTB Asset Management” BTB konservatīvais plāns un BTB aktīvais plāns uzsāka darbību 2006. gada jūnijā, bet AS „IPS „Astra Krājfondi”” pensiju plāns „Ekstra Plus” un pensiju plāns „Komforts” – 2006. gada jūlijā. Tādēļ neto ienesīgums pārskata periodā šiem plāniem faktiski ir ienesīgums kopš darbības sākuma, bet šo ieguldījumu plānu daļas vērtība darbības sākšanas brīdī bija viens lats (MK noteikumi Nr. 272 "Noteikumi par valsts fondēto pensiju shēmas darbību").

8. Līdzekļu pārvaldītāju pārvaldījumā esošie shēmas līdzekļi (turpinājums)

c) Shēmas līdzekļu analīze pa veidiem 2006. gada 31. decembrī

Ieguldījumu plāns	Finanšu ieguldījumi			Prasības uz pieprasījumu pret kreditiestādēm	Pārējie aktīvi	Saistības	Neto aktīvi KOPĀ	Plāna līdzekļu īpatsvars, %
	aktīvos	saistībās	kopā					
Valsts kases IP	11 312 826	-	11 312 826	946 634	-	(7 934)	12 251 526	9,63%
Hansa pensiju IP "Stabilitāte"	6 893 989	-	6 893 989	706 034	775	(393 754)	7 207 044	5,66%
Hansa pensiju IP "Dinamika"	46 576 552	(15 867)	46 560 685	1 540 939	13 380	(59 725)	48 055 279	37,76%
SEB sabalansētais plāns	3 946 634	(1 004)	3 945 630	47 554	58	(5 127)	3 988 115	3,13%
SEB aktīvais plāns	19 131 470	-	19 131 470	134 627	389	(27 932)	19 238 554	15,12%
SEB Latvijas plāns	493 075	(13)	493 062	9 138	-	(495)	501 705	0,39%
SEB Eiropas plāns	2 816 939	(2 035)	2 814 904	22 969	-	(4 136)	2 833 737	2,23%
Parex Universālais pensiju plāns	3 377 635	(11 281)	3 366 354	153 345	-	(2 719)	3 516 980	2,76%
Parex Aktīvais pensiju plāns	17 804 089	(60 812)	17 743 277	924 579	-	(16 623)	18 651 233	14,66%
NORVIK IP "Daugava"	935 469	-	935 469	24 809	-	(1 124)	959 154	0,75%
NORVIK IP "Gauja"	626 587	-	626 587	43 629	-	(826)	669 390	0,53%
NORVIK IP "Venta"	296 165	-	296 165	24 559	-	(384)	320 340	0,25%
Baltikums universālais IP	214 552	(219)	214 333	7 831	-	(429)	221 735	0,17%
Baltikums konservatīvais IP	205 911	(163)	205 748	6 558	-	(381)	211 925	0,17%
Suprema/EVLI IP "Jūrmala"	8 045	-	8 045	1 487	-	(10)	9 522	0,01%
Suprema/EVLI IP "Rivjēra"	64 518	-	64 518	3 645	-	(68)	68 095	0,05%
Suprema/EVLI IP "Safari"	128 612	-	128 612	5 501	-	(132)	133 981	0,11%
Astra Krājfondi plāns "Klasika"	1 923 019	(743)	1 922 276	18 987	-	(1 196)	1 940 067	1,52%
Astra Krājfondi plāns "Ekstra"	1 660 703	(710)	1 659 993	33 546	-	(1 207)	1 692 332	1,33%
Astra Krājfondi plāns "Ekstra Plus"	709 141	(624)	708 517	151 799	-	(728)	859 588	0,68%
Astra Krājfondi plāns "Komforts"	26 460	(28)	26 432	9 111	-	(24)	35 519	0,03%
Konservatīvais IP "DnB NORD 1"	146 899	-	146 899	4 566	-	(176)	151 289	0,12%
Sabalansētais IP "DnB NORD 2"	1 194 942	-	1 194 942	15 160	-	(1 496)	1 208 606	0,95%
Aktīvais IP "DnB NORD 3"	2 317 745	-	2 317 745	35 020	-	(3 300)	2 349 465	1,85%
BTB konservatīvais plāns	27 789	-	27 789	2 068	-	(26)	29 831	0,02%
BTB aktīvais plāns	145 646	-	145 646	3 900	-	(171)	149 375	0,12%
<b>Shēmas līdzekļi ieguldījumu plānos kopā</b>	<b>122 985 412</b>	<b>(93 499)</b>	<b>122 891 913</b>	<b>4 877 995</b>	<b>14 602</b>	<b>(530 123)</b>	<b>127 254 387</b>	<b>100,00%</b>
	96,65%	(0,07%)	96,57%	3,83%	0,01%	(0,42%)	100,00%	

8. Līdzekļu pārvaldītāju pārvaldījumā esošie shēmas līdzekļi (turpinājums)

d) Shēmas finanšu ieguldījumu kustība 2006. gadā

Ieguldījumu plāns	Uzskaites vērtība gada sākumā	Palielinājums pārskata gadā*	Samazinājums pārskata gadā*	Pārvērtēšana pārskata gadā	Atlikums pārskata gada beigās
Valsts kases IP	14 682 394	147 245 557	(150 230 087)	(385 038)	11 312 826
Hansa pensiju IP "Stabilitāte"	4 631 200	12 284 698	(10 018 754)	(3 155)	6 893 989
Hansa pensiju IP "Dinamika"	28 326 419	137 343 126	(119 754 850)	645 990	46 560 685
SEB sabalansētais plāns	2 684 618	3 249 459	(1 988 054)	(393)	3 945 630
SEB aktīvais plāns	10 693 636	19 909 008	(11 594 342)	123 168	19 131 470
SEB Latvijas plāns	405 083	229 933	(137 413)	(4 541)	493 062
SEB Eiropas plāns	2 070 910	2 521 027	(1 787 353)	10 320	2 814 904
Parex Universālais pensiju plāns	2 128 896	3 033 738	(1 850 444)	54 164	3 366 354
Parex Aktīvais pensiju plāns	11 317 905	14 594 905	(9 277 926)	1 108 393	17 743 277
NORVIK IP "Daugava"	739 816	371 747	(158 655)	(17 439)	935 469
NORVIK IP "Gauja"	145 558	514 233	(45 542)	12 338	626 587
NORVIK IP "Venta"	83 617	246 313	(36 742)	2 997	296 165
Baltikums universālais IP	178 631	153 592	(113 410)	(4 480)	214 333
Baltikums konservatīvais IP	128 895	148 186	(68 530)	(2 803)	205 748
Suprema/EVLI IP "Jūrmala"	732	8 624	(1 130)	(181)	8 045
Suprema/EVLI IP "Rivjēra"	19 549	53 045	(7 375)	(701)	64 518
Suprema/EVLI IP "Safari"	41 732	106 953	(23 568)	3 495	128 612
Astra Krājfondi plāns "Klasika"	1 214 843	1 185 418	(471 717)	(6 268)	1 922 276
Astra Krājfondi plāns "Ekstra"	982 878	959 541	(315 481)	33 055	1 659 993
Astra Krājfondi plāns "Ekstra Plus"	-	703 434	(4 486)	9 569	708 517
Astra Krājfondi plāns "Komforts"	-	26 235	(103)	300	26 432
Konservatīvais IP "DnB NORD 1"	56 494	129 064	(37 102)	(1 557)	146 899
Sabalansētais IP "DnB NORD 2"	355 385	1 019 063	(187 755)	8 249	1 194 942
Aktīvais IP "DnB NORD 3"	746 397	1 860 046	(344 625)	55 927	2 317 745
BTB konservatīvais plāns	-	28 414	(700)	75	27 789
BTB aktīvais plāns	-	143 138	-	2 508	145 646
<b>Shēmas līdzekļi ieguldījumu plānos kopā</b>	<b>81 635 588</b>	<b>348 068 497</b>	<b>(308 456 144)</b>	<b>1 643 972</b>	<b>122 891 913</b>

\* Finanšu ieguldījumu palielinājums/samazinājums ietver finanšu ieguldījumu iegādi un realizāciju, kas rodas plānu maiņas rezultātā.

8. Līdzekļu pārvaldītāju pārvaldījumā esošie shēmas līdzekļi (turpinājums)

e) Shēmas finanšu ieguldījumu analīze pa ieguldījumu veidiem 2006. gada 31. decembrī

Ieguldījumu plāns	Valsts un pašvaldību parāda vērtspapīri	Komerccs-bu u.c. vērtspapīri ar fiksētu likmi	Akcijas u.c. vērtspapīri ar nefiksētu ienākumu	Ieguldījumu fondu ieguldījumu apliecības	Atvasinātie ligumi	Termiņnoguldījumi kredītiestādēs	Ieguldījumi KOPĀ	Plāna līdzekļu īpatsvars, %
Valsts kases IP	7 644 206	953 147	-	-	-	2 715 473	11 312 826	9,21%
Hansa pensiju IP "Stabilitāte"	4 684 845	413 371	-	-	-	1 795 773	6 893 989	5,61%
Hansa pensiju IP "Dinamika"	19 680 482	3 283 687	2 860 721	11 779 684	(15 867)	8 971 978	46 560 685	37,89%
SEB sabalansētais plāns	1 261 322	1 074 606	46 205	104 315	(1 004)	1 460 186	3 945 630	3,21%
SEB aktīvais plāns	5 361 300	5 780 705	276 876	932 882	9 421	6 770 286	19 131 470	15,57%
SEB Latvijas plāns	184 064	84 401	-	-	(13)	224 610	493 062	0,40%
SEB Eiropas plāns	900 630	752 319	51 752	123 121	(2 035)	989 117	2 814 904	2,29%
Parex Universālais pensiju plāns	1 093 093	1 193 789	-	-	(11 281)	1 090 753	3 366 354	2,74%
Parex Aktīvais pensiju plāns	3 188 575	5 300 593	2 051 926	2 877 037	(60 812)	4 385 958	17 743 277	14,44%
NORVIK IP "Daugava"	133 474	300 148	-	36 052	-	465 795	935 469	0,76%
NORVIK IP "Gauja"	68 037	147 324	100 642	44 675	-	265 909	626 587	0,51%
NORVIK IP "Venta"	43 265	80 555	27 657	16 882	-	127 806	296 165	0,24%
Baltikums universālais IP	69 192	57 471	12 625	23 077	(219)	52 187	214 333	0,17%
Baltikums konservatīvais IP	67 178	50 217	-	8 868	(163)	79 648	205 748	0,17%
Suprema/EVLI IP "Jūrmala"	2 733	1 370	-	466	-	3 476	8 045	0,01%
Suprema/EVLI IP "Rivjēra"	16 779	6 543	31	22 086	-	19 079	64 518	0,05%
Suprema/EVLI IP "Safari"	24 739	11 096	15 801	38 070	-	38 906	128 612	0,10%
Astra Krājfondi plāns "Klasika"	342 919	778 483	-	59 952	708	740 214	1 922 276	1,56%
Astra Krājfondi plāns "Ekstra"	216 915	496 253	116 861	344 370	518	485 076	1 659 993	1,35%
Astra Krājfondi plāns "Ekstra Plus"	16 233	408 403	-	92 539	(468)	191 810	708 517	0,58%
Astra Krājfondi plāns "Komforts"	405	15 879	-	2 608	(28)	7 568	26 432	0,02%
Konservatīvais IP "DnB NORD 1"	43 435	38 541	-	10 524	-	54 399	146 899	0,12%
Sabalansētais IP "DnB NORD 2"	308 068	171 189	7 847	235 130	-	472 708	1 194 942	0,97%
Aktīvais IP "DnB NORD 3"	507 216	332 693	24 528	627 908	-	825 400	2 317 745	1,89%
BTB konservatīvais plāns	12 713	9 758	-	-	-	5 318	27 789	0,02%
BTB aktīvais plāns	43 415	47 946	21 900	-	-	32 385	145 646	0,12%
<b>Ieguldījumi kopā</b>	<b>45 915 233</b>	<b>21 790 487</b>	<b>5 615 372</b>	<b>17 380 246</b>	<b>(81 243)</b>	<b>32 271 818</b>	<b>122 891 913</b>	<b>100,00%</b>
<b>Ieguldījumu veida īpatsvars, %</b>	<b>37,36%</b>	<b>17,73%</b>	<b>4,57%</b>	<b>14,14%</b>	<b>(0,07%)</b>	<b>26,26%</b>	<b>100,00%</b>	

8. Līdzekļu pārvaldītāju pārvaldījumā esošie shēmas līdzekļi (turpinājums)

f) Latvijā veikto shēmas finanšu ieguldījumu analīze pa ieguldījumu veidiem 2006. gada 31. decembrī

Ieguldījumu plāns	Valsts un pašvaldību parāda vērtspapīri	Komerccbu u.c. vērtspapīri ar fiksētu likmi	Akcijas u.c. vērtspapīri ar nefiksētu ienākumu	Ieguldījumu fondu ieguldījumu apliecības	Atvasinātie līgumi	Termiņnoguldījumi kredītiestādēs	Ieguldījumi Latvijā KOPĀ	Plāna līdzekļu īpatsvars, %
Valsts kases IP	7 644 206	953 147	-	-	-	2 715 473	11 312 826	13,23%
Hansa pensiju IP "Stabilitāte"	4 302 225	413 371	-	-	-	1 795 773	6 511 369	7,62%
Hansa pensiju IP "Dinamika"	18 468 731	1 857 728	264 120	-	(15 867)	8 257 364	28 832 076	33,73%
SEB sabalansētais plāns	1 179 408	591 373	15 150	-	(1 004)	1 460 186	3 245 113	3,80%
SEB aktīvais plāns	5 054 654	2 649 143	113 445	-	9 421	6 770 286	14 596 949	17,07%
SEB Latvijas plāns	184 064	84 401	-	-	(13)	224 610	493 062	0,58%
SEB Eiropas plāns	845 337	437 074	20 711	-	(2 035)	989 117	2 290 204	2,68%
Parex Universālais pensiju plāns	696 104	422 328	-	-	(11 281)	1 090 753	2 197 904	2,57%
Parex Aktīvais pensiju plāns	1 865 489	1 806 128	131 056	-	(60 812)	4 385 958	8 127 819	9,51%
NORVIK IP "Daugava"	133 474	220 944	-	36 052	-	465 795	856 265	1,00%
NORVIK IP "Gauja"	68 037	100 151	26 525	-	-	265 909	460 622	0,54%
NORVIK IP "Venta"	43 265	51 931	7 431	-	-	127 806	230 433	0,27%
Baltikums universālais IP	69 192	57 471	1 070	4 877	(219)	52 187	184 578	0,21%
Baltikums konservatīvais IP	67 178	50 217	-	988	(163)	79 648	197 868	0,23%
Suprema/EVLI IP "Jūrmala"	2 733	667	-	-	-	3 476	6 876	0,01%
Suprema/EVLI IP "Rivjēra"	16 779	4 275	-	1 275	-	19 079	41 408	0,05%
Suprema/EVLI IP "Safari"	24 739	6 549	4 055	3 826	-	38 906	78 075	0,09%
Astra Krājfondi plāns "Klasika"	308 473	359 642	0	-	708	740 214	1 409 037	1,65%
Astra Krājfondi plāns "Ekstra"	182 469	311 757	30 363	-	518	485 076	1 010 183	1,18%
Astra Krājfondi plāns "Ekstra Plus"	16 233	127 439	-	-	(468)	191 810	335 014	0,39%
Astra Krājfondi plāns "Komforts"	405	5 668	-	-	(28)	7 568	13 613	0,02%
Konservatīvais IP "DnB NORD 1"	43 435	38 541	-	-	-	54 399	136 375	0,16%
Sabalansētais IP "DnB NORD 2"	308 068	171 189	2 780	36 590	-	472 708	991 335	1,16%
Aktīvais IP "DnB NORD 3"	507 216	332 693	7 637	97 727	-	825 400	1 770 673	2,07%
BTB konservatīvais plāns	12 713	9 758	-	-	-	5 318	27 789	0,03%
BTB aktīvais plāns	43 415	47 946	6 002	-	-	32 385	129 748	0,15%
<b>Ieguldījumi kopā</b>	<b>42 088 042</b>	<b>11 111 531</b>	<b>630 345</b>	<b>181 335</b>	<b>(81 243)</b>	<b>31 557 204</b>	<b>85 487 214</b>	<b>100,00%</b>
<b>Ieguldījumu veida īpatsvars, %</b>	<b>49,23%</b>	<b>13,00%</b>	<b>0,74%</b>	<b>0,21%</b>	<b>(0,10%)</b>	<b>36,91%</b>	<b>100,00%</b>	

Piezīme: Latvijā ir veikti 69,56% no visiem valsts fondētās pensiju shēmas finanšu ieguldījumiem.



8. Līdzekļu pārvaldītāju pārvaldījumā esošie shēmas līdzekļi (turpinājums)

g) Shēmas finanšu ieguldījumu analīze pa valūtas pozīcijām 2006. gada 31. decembrī

Ieguldījumu plāns	LVL	USD	EUR	LTL	EEK	HUF	PLN	SEK	JPY	CZK	Pārējās	Kopā
Valsts kases IP	11 312 826	-	-	-	-	-	-	-	-	-	-	11 312 826
Hansa pensiju IP "Stabilitāte"	6 297 411	-	596 578	-	-	-	-	-	-	-	-	6 893 989
Hansa pensiju IP "Dinamika"	29 492 270	4 366 528	8 117 505	121 754	193 650	796 009	1 124 274	131 466	847 004	492 834	877 391	46 560 685
SEB sabalansētais plāns	3 062 047	118 773	715 176	34 851	14 783	-	-	-	-	-	-	3 945 630
SEB aktīvais plāns	13 485 878	820 597	4 572 798	188 818	63 379	-	-	-	-	-	-	19 131 470
SEB Latvijas plāns	464 378	-	28 684	-	-	-	-	-	-	-	-	493 062
SEB Eiropas plāns	2 132 497	95 323	542 625	31 801	12 658	-	-	-	-	-	-	2 814 904
Parex Universālais pensiju plāns	3 081 044	-	285 310	-	-	-	-	-	-	-	-	3 366 354
Parex Aktīvais pensiju plāns	13 065 239	(6 148)	2 507 986	632 382	541 617	-	127 643	622 560	-	-	251 998	17 743 277
NORVIK IP "Daugava"	663 527	36 052	235 890	-	-	-	-	-	-	-	-	935 469
NORVIK IP "Gauja"	408 537	-	112 566	39 235	45 570	-	-	20 679	-	-	-	626 587
NORVIK IP "Venta"	210 187	-	51 137	9 332	22 280	-	-	3 229	-	-	-	296 165
Baltikums universālais IP	182 501	11 820	16 308	3 704	-	-	-	-	-	-	-	214 333
Baltikums konservatīvais IP	188 525	-	17 223	-	-	-	-	-	-	-	-	205 748
Suprema/EVLI IP "Jūrmala"	6 713	-	1 032	-	300	-	-	-	-	-	-	8 045
Suprema/EVLI IP "Rivjēra"	40 352	3 740	19 336	-	1 090	-	-	-	-	-	-	64 518
Suprema/EVLI IP "Safari"	76 558	11 979	19 875	1 987	11 788	-	-	6 425	-	-	-	128 612
Astra Krājfondi plāns "Klasika"	1 379 154	80 818	462 304	-	-	-	-	-	-	-	-	1 922 276
Astra Krājfondi plāns "Ekstra"	1 043 911	83 403	414 202	25 491	61 006	-	-	-	31 980	-	-	1 659 993
Astra Krājfondi IP "Ekstra Plus"	376 516	35 710	276 430	-	-	-	-	-	19 861	-	-	708 517
Astra Krājfondi plāns "Komforts"	13 138	1 459	11 342	-	-	-	-	-	493	-	-	26 432
Konservatīvais IP DnB NORD 1	118 048	-	28 851	-	-	-	-	-	-	-	-	146 899
Sabalansētais IP DnB NORD 2	895 256	12 055	282 564	5 067	-	-	-	-	-	-	-	1 194 942
Aktīvais IP DnB NORD 3	1 558 300	64 138	678 416	16 891	-	-	-	-	-	-	-	2 317 745
BTB konservatīvais plāns	23 678	-	4 111	-	-	-	-	-	-	-	-	27 789
BTB aktīvais plāns	111 680	-	24 891	9 075	-	-	-	-	-	-	-	145 646
<b>Ieguldījumu plānos kopā</b>	<b>89 690 171</b>	<b>5 736 247</b>	<b>20 023 140</b>	<b>1 120 388</b>	<b>968 121</b>	<b>796 009</b>	<b>1 251 917</b>	<b>784 359</b>	<b>899 338</b>	<b>492 834</b>	<b>1 129 389</b>	<b>122 891 913</b>
<b>Valūtas pozīcijas īpatsvars, %</b>	<b>72,98%</b>	<b>4,67%</b>	<b>16,29%</b>	<b>0,91%</b>	<b>0,79%</b>	<b>0,65%</b>	<b>1,02%</b>	<b>0,64%</b>	<b>0,73%</b>	<b>0,40%</b>	<b>0,92%</b>	<b>100,00%</b>

2006. gada 31. decembrī pārējās valūtas, kuru kopsumma ekvivalenta 1 129 389 latiem, sadalās šādi: TRY – 419 797 LVL, AUD – 238 239 LVL, CAD – 219 355 LVL, GBP – 200 573 LVL; NOK – 51 425 LVL.

### 8. Līdzekļu pārvaldītāju pārvaldījumā esošie shēmas līdzekļi (turpinājums)

Plāna līdzekļu ģeogrāfiskais izvietojums parāda vērtspapīriem noteikts pēc tās institūcijas izcelsmes valsts, kura uzņemas parādu dzēšanas saistības. Akcijām un citiem vērtspapīriem ar nefiksētu ienākumu ģeogrāfiskais izvietojums noteikts pēc emitenta reģistrācijas vietas. Termiņnoguldījumiem kredītiestādēs ģeogrāfiskais izvietojums noteikts pēc kredītiestādes reģistrācijas vietas.

#### h) Shēmas līdzekļu ieguldījumu analīze pēc ģeogrāfiskā izvietojuma 2006. gada 31. decembrī

	Parāda u.c. vērtspapīri ar fiksētu likmi	Akcijas u.c. vērtspapīri ar nefiksētu ienākumu	Ieguldījumu fondu ieguldījumu apliecības	Atvasināti e līgumi	Termiņ- noguldījumi kredītiestādēs	Ieguldījumi KOPĀ	Īpatsvars
<b>Latvija</b>	<b>53 199 573</b>	<b>630 345</b>	<b>181 335</b>	<b>-81 243</b>	<b>31 557 204</b>	<b>85 487 214</b>	<b>69,56%</b>
Lietuva	2 231 969	935 722	2 252 599	-	714 614	6 134 904	4,99%
Igaunija	321 952	647 082	353 589	-	-	1 322 623	1,08%
<b>OECD valstis:</b>	<b>9 272 775</b>	<b>3 402 223</b>	<b>14 592 723</b>	<b>-</b>	<b>-</b>	<b>27 267 721</b>	<b>22,19%</b>
Francija	-	-	7 051 613	-	-	7 051 613	5,74%
Luksemburga	499 532	-	5 776 455	-	-	6 275 987	5,11%
Polija	2 597 271	492 550	-	-	-	3 089 821	2,51%
Ungārija	1 228 106	514 817	-	-	-	1 742 923	1,42%
ASV	1 380 825	-	-	-	-	1 380 825	1,12%
Īrija	420 418	-	770 762	-	-	1 191 180	0,97%
Vācija	770 349	346 329	32 624	-	-	1 149 302	0,94%
Zviedrija	-	616 700	405 548	-	-	1 022 248	0,83%
Austrija	-	948 364	-	-	-	948 364	0,77%
Itālija	678 374	-	-	-	-	678 374	0,55%
Lielbritānija	501 239	77 578	7 880	-	-	586 697	0,48%
Somija	-	32 815	547 841	-	-	580 656	0,47%
Čehija	171 191	321 644	-	-	-	492 835	0,40%
Griekija	399 255	-	-	-	-	399 255	0,33%
Dānija	248 961	-	-	-	-	248 961	0,20%
Norvēģija	175 053	51 426	-	-	-	226 479	0,18%
Nīderlande	202 201	-	-	-	-	202 201	0,17%
<b>Citas valstis*:</b>	<b>1 947 466</b>	<b>-</b>	<b>-</b>	<b>-</b>	<b>-</b>	<b>1 947 466</b>	<b>1,58%</b>

Krievija	913 119	-	-	-	-	913 119	0.74%
Bulgārija	545 156	-	-	-	-	545 156	0.44%
Kazahstāna	323 675	-	-	-	-	323 675	0.26%
Rumānija	165 516	-	-	-	-	165 516	0.14%
<b>Starptautiskās finanšu institūcijas</b>	<b>731 985</b>	-	-	-	-	<b>731 985</b>	<b>0,60%</b>
<b>KOPĀ</b>	<b>67 705 720</b>	<b>5 615 372</b>	<b>17 380 246</b>	<b>-81 243</b>	<b>32 271 818</b>	<b>122 891 913</b>	<b>100,00%</b>

\* Citu valstu (Krievijas, Kazahstānas, Bulgārijas, Rumānijas) vērtspapīri ir reģistrēti Ekonomikas sadarbības un attīstības dalībvalstīs.

### 9. VSAA rīcībā esošie valsts fondēto pensiju shēmas līdzekļi

VSAA rīcībā esošie līdzekļi norāda shēmas aktīvus, kas atrodas VSAA rīcībā. Ieguldījumu plānos neieskaitītos shēmas līdzekļus veido VSAA veiktie maksājumi ieguldījumu plānos, par kuriem vēl nav saņemts apstiprinājums par naudas līdzekļu ieskaitīšanu ieguldījumu plānā. Pārskata perioda beigās visas iemaksas VSAA bija pārskaitījusi uz valsts fondēto pensiju shēmas dalībnieku kontiem un saņēmusi apstiprinājumu par naudas līdzekļu ieskaitīšanu attiecīgajos ieguldījumu plānos. VSAA nākamo periodu izdevumi VFPS administrēšanai veidojas, ja ieņēmumi no atskaitījumiem no VFPS dalībnieku iemaksām pārsniedz faktiskos tiešos izdevumus valsts fondēto pensiju shēmas administrēšanai.

#### VSAA rīcībā esošie līdzekļi

	<u>31.12.2006</u>	<u>31.12.2005</u>
	<u>Ls</u>	<u>Ls</u>
VSAA nākamo periodu izdevumi VFPS administrēšanai	<u>24 577</u>	<u>834</u>
<b>Kopā</b>	<u><b>24 577</b></u>	<u><b>834</b></u>

### 10. Shēmas saistības

Pārskata periodā visi maksājumi un darījumi ar valsts fondēto pensiju shēmas līdzekļiem tika pabeigti.

**11. Valsts fondēto pensiju shēmas dalībnieku kustība**

	Dalībnieku skaits 31.12.2005	Dalībnieku skaita pieaugums			Dalībnieku skaita samazinājums				Dalībnieku skaits 31.12.2006
		pavisam	tai skaitā:		pavisam	no tiem			
			no jauna reģistrētie	no citiem ieguldījumu plāniem		uz citiem ieguldījumu plāniem	aizgājuši pensijā	miruši	
Valsts kases IP	160 208	17 321	17 305	16	(63 916)	(63 594)	-	(322)	113 613
Hansa pensiju IP "Stabilitāte"	43 439	12 090	7 445	4 645	(5 623)	(5 440)	(4)	(179)	49 906
Hansa pensiju IP "Dinamika"	215 171	99 381	36 437	62 944	(27 689)	(27 269)	(1)	(419)	286 863
SEB sabalansētais plāns	20 603	5 052	2 788	2 264	(3 726)	(3 657)	(1)	(68)	21 929
SEB aktīvais plāns	99 760	54 893	20 954	33 939	(20 324)	(20 063)	-	(261)	134 329
SEB Latvijas plāns	2 891	166	111	55	(619)	(608)	-	(11)	2 438
SEB Eiropas plāns	17 919	1 541	903	638	(3 723)	(3 685)	(1)	(37)	15 737
Parex Universālais pensiju plāns	23 934	9 206	3 654	5 552	(5 581)	(5 488)	(1)	(92)	27 559
Parex Aktīvais pensiju plāns	126 327	56 397	21 543	34 854	(33 409)	(33 156)	-	(253)	149 315
NORVIK IP "Daugava"	9 251	1 328	631	697	(2 994)	(2 975)	-	(19)	7 585
NORVIK IP "Gauja"	2 570	4 903	947	3 956	(890)	(878)	-	(12)	6 583
NORVIK IP "Venta"	1 484	2 879	1 044	1 835	(548)	(542)	-	(6)	3 815
Baltikums universālais IP	1 717	359	110	249	(586)	(584)	-	(2)	1 490
Baltikums konservatīvais IP	2 014	721	280	441	(673)	(669)	-	(4)	2 062
Suprema/EVLI IP "Jūrmala"	25	7	3	4	(2)	(2)	-	-	30
Suprema/EVLI IP "Rivjēra"	182	67	10	57	(35)	(35)	-	-	214
Suprema/EVLI IP "Safari"	133	133	19	114	(16)	(16)	-	-	250
Astra Krājfondi plāns "Ekstra"	12 327	7 840	2 890	4 950	(4 647)	(4 620)	-	(27)	15 520
Astra Krājfondi plāns "Klasika"	21 459	8 304	4 600	3 704	(7 019)	(6 937)	-	(82)	22 744
Astra Krājfondi plāns "Ekstra Plus"	-	9 130	1 578	7 552	(134)	(130)	-	(4)	8 996
Astra Krājfondi plāns "Komforts"	-	432	156	276	(13)	(12)	-	(1)	419
Konservatīvais "IP DnB NORD 1"	725	748	345	403	(176)	(170)	-	(6)	1 297
Sabalansētais "IP DnB NORD 2"	4 308	6 611	2 149	4 462	(1 069)	(1 053)	-	(16)	9 850
Aktīvais IP "DnB NORD 3"	6 823	10 311	1 974	8 337	(1 592)	(1 573)	-	(19)	15 542
BTB Konservatīvais plāns	-	455	235	220	(9)	(8)	-	(1)	446
BTB Aktīvais plāns	-	1 569	567	1 002	(3)	(2)	-	(1)	1 566
<b>KOPĀ</b>	<b>773 270</b>	<b>311 844</b>	<b>128 678</b>	<b>183 166</b>	<b>(185 016)</b>	<b>(183 166)</b>	<b>(8)</b>	<b>(1 842)</b>	<b>900 098</b>

12. Valsts fondēto pensiju shēmas dalībnieku ieguldījumu plānu maiņa 2006. gadā

Ieguldījumu plāna nosaukums		Aktīvais "DnB NORD 3"	Astra Krājfondi "Ekstra"	Astra Krājfondi "Ekstra Plus"	Astra Krājfondi "Klasika"	Astra Krājfondi "Komforts"	Baltikums konservatīvais IP	Baltikums universālais IP	BTB Aktīvais plāns	BTB plāns Konservatīvais	Hansa "Dinamika"	Hansa "Stabilitāte"	Konservatīvais "DnB NORD 1"	NORVIK IP "Daugava"	NORVIK IP "Gauja"
Uz	No														
	Aktīvais IP "DnB NORD 3"		159	3	215	-	29	22	-	-	2 054	276	4	71	34
	Astra Krājfondi plāns "EKSTRA"	41		1	52	-	9	15	-	-	1 010	137	8	66	37
	Astra Krājfondi "EKSTRA PLUS"	44	1 259		1 885	3	21	14	-	1	959	143	1	91	36
	Astra Krājfondi plāns "KLASIKA"	35	7	-		-	17	11	-	-	627	184	5	124	48
	Astra Krājfondi plāns "KOMFORTS"	1	35	2	54		3	1	-	-	23	14	1	5	1
	Baltikums konservatīvais IP	3	9	-	9	-		2	-	-	96	15	2	8	1
	Baltikums universālais IP	4	5	-	2	-	8		-	-	60	15	2	1	-
	BTB Aktīvais plāns	7	18	3	33	-	6	3		2	167	33	2	21	5
	BTB Konservatīvais plāns	1	4	1	5	-	1	1	-		24	16	-	6	-
	Hansa pensiju IP "Dinamika"	545	1 275	42	1 853	2	205	222	-	3		1 068	48	776	269
	Hansa pensiju IP "Stabilitāte"	52	82	9	241	2	63	30	1	-	140		17	124	12
	Konservatīvais IP "DnB NORD 1"	3	4	-	10	-	4	1	-	-	99	41		10	1
	NORVIK IP "Daugava"	13	8	-	38	-	6	1	-	-	109	87	-		10
	NORVIK IP "Gauja"	35	57	6	101	-	15	8	-	-	909	111	5	123	
	NORVIK IP "Venta"	49	29	3	64	-	2	6	1	-	398	99	2	59	27
	Parex Aktīvais pensiju plāns	386	863	26	1 075	1	100	95	-	-	10 412	1 243	36	358	160
	Parex Universālais pensiju plāns	45	70	4	174	3	18	20	-	1	1 063	386	6	84	10
	Sabalansētais IP "DnB NORD 2"	16	74	4	148	-	38	16	-	-	1 048	230	1	86	18
	SEB aktīvais plāns	269	611	23	859	1	108	98	-	1	7 429	1 132	23	860	201
	SEB Eiropas plāns	2	13	-	14	-	-	8	-	-	109	22	1	10	1
	SEB Latvijas plāns	-	3	1	-	-	-	-	-	-	7	2	-	3	-
	SEB sabalansētais plāns	17	29	2	102	-	16	10	-	-	468	181	6	89	7
	Suprema/EVLI IP "Jūrmala"	-	-	-	-	-	-	-	-	-	1	-	-	-	-
	Suprema/EVLI IP "Rivjēra"	1	2	-	2	-	-	-	-	-	15	1	-	-	-
	Suprema/EVLI IP "Safari"	4	4	-	-	-	-	-	-	-	37	3	-	-	-
	Valsts kases IP	-	-	-	1	-	-	-	-	-	5	1	-	-	-

KOPĀ projām aizgājušo dalībnieku skaits	1 573	4 620	130	6 937	12	669	584	2	8	27 269	5 440	170	2 975	878
---	-------	-------	-----	-------	----	-----	-----	---	---	--------	-------	-----	-------	-----



KOPĀ projām aizgājušo dalībnieku skaits	542	33 156	5 488	1 053	20 063	3 685	608	3 657	2	35	16	63 594	183 166
---	-----	--------	-------	-------	--------	-------	-----	-------	---	----	----	--------	---------



## **Pārbaudes Ziņojums**

### **Valsts fondēto pensiju shēmas dalībniekiem**

Mēs esam pārbaudījuši no 7. līdz 54. lapai uzrādīto Valsts sociālās apdrošināšanas aģentūras (turpmāk tekstā „Aģentūra”) sagatavoto pārskatu par valsts fondēto pensiju shēmas (turpmāk tekstā „Shēma”) darbību 2006. gadā. Šis pārskats ietver 2006. gada Shēmas darbības apskatu, 2006. gada Shēmas līdzekļu kustības pārskatu, Shēmas līdzekļu pārskatu 2006.gada 31. decembrī, 2006. gada Shēmas dalībnieku kustības pārskatu un pielikumu. Aģentūras vadības atbildība ir sagatavot pārskatu par Shēmas darbību. Mūsu atbildība ir pārbaudes ziņojuma sniegšana par šo pārskatu, pamatojoties uz veikto pārbaudi.

Pārbaude tika veikta saskaņā ar Starptautisko revīzijas standartu 2400 „Finanšu pārskatu pārbaudes ziņojumi”. Šis standarts nosaka, ka pārbaude jāplāno un jāveic tā, lai iegūtu vidējas pakāpes pārliecību par to, ka pārskats par valsts fondēto pensiju shēmas darbību nesatur būtiskas kļūdas. Pārbaude galvenokārt balstās uz pārrunām ar Aģentūras darbiniekiem un finanšu datu analīzi, un tā sniedz mazāku pārliecību nekā revīzija. Mēs neesam veikuši Shēmas darbības pārskata revīziju un tādēļ nesniedzam revīzijas atzinumu.

Pārbaudot Valsts sociālās apdrošināšanas aģentūras sagatavoto pārskatu par valsts fondēto pensiju shēmas darbību 2006. gadā, mūsu uzmanības lokā nav nonākuši tādi apstākļi vai fakti, kas liktu uzskatīt, ka pārskats par Shēmas darbību nesniedz skaidru un patiesu priekšstatu par Shēmas finansiālo stāvokli 2006. gada 31. decembrī un tās darbības rezultātiem 2006. gadā saskaņā ar Latvijas Republikas Valsts fondēto pensiju likumu un Ministru kabineta 2003. gada 11. marta noteikumiem Nr. 107 „Noteikumi par valsts fondēto pensiju shēmas darbības pārskatu”.

Stephen Young  
KPMG Baltics SIA  
Licence Nr. 55

Inga Lipšāne  
Zvērināta revidente  
Sertifikāts Nr. 112

Rīgā, Latvija  
2007. gada 11. jūlijā

## IESPĒJAS SAŅEMT PAPILDU INFORMĀCIJU PAR VALSTS FONDĒTO PENSIJU SHĒMU

Vispārīgu informāciju par valsts fondēto pensiju shēmu var uzzināt pa VSAA konsultāciju centra tālruni 8001015, interneta lapā [www.vsaalv.lv](http://www.vsaalv.lv), kā arī interneta lapā [www.manapensija.lv](http://www.manapensija.lv), kur var iepazīties arī ar līdzekļu pārvaldītāju piedāvātajiem ieguldījumu plānu prospektiem, ceturkšņa un gada pārskatiem, kā arī ziņojumiem par ieguldījumu plānu darbību. Informāciju par fondēto pensiju shēmas dalībnieku individuālajiem kontiem var saņemt jebkurā VSAA nodaļā, uzrādot personu apliecinošu dokumentu.

### VSAA nodaļu adreses un tālruņi

VSAA nodaļas nosaukums	Adrese	Tālruņa numurs
Rīgas pilsētas Centra nodaļa	Lāčplēša iela 70a, Rīga, LV-1011	7011807
Rīgas pilsētas Kurzemes nodaļa Klientu apkalpošanas punkts	Baldones iela 2, Rīga, LV-1007	7804107
	Stūrmaņu iela 25, Rīga, LV-1016	7840634
Rīgas pilsētas Latgales nodaļa Klientu apkalpošanas punkts	Fridriķa iela 9, Rīga, LV-1019	7038939
	Saharova iela 13a, Rīga, LV-1082	7148016
Rīgas pilsētas Vidzemes nodaļa Klientu apkalpošanas punkts	Brīvības gatve 262, Rīga, LV-1006	7555944
	Brīvības gatve 399-601, Rīga, LV-1024	7521298
Rīgas pilsētas Zemgales nodaļa	Mārupes iela 1, Rīga, LV-1002	8004545
Rīgas pilsētas Ziemeļu nodaļa	Tilta iela 11/1, Rīga, LV-1005	7389130
Aizkraukles nodaļa	Lāčplēša iela 1, Aizkraukle, LV-5101	51-22418
Alūksnes nodaļa	Baložu bulvāris 3, Alūksne, LV-4301	43-07044
Balvu nodaļa	Bērzpils iela 1a, Balvi, LV-4501	45-07031
Bauskas nodaļa	Uzvaras iela 1, Bauska, LV-3901	39-21941
Cēsu nodaļa	Vaļņu iela 13, Cēsis, LV-4101	41-23849
Daugavpils nodaļa Klientu apkalpošanas punkts	Alejas iela 68, Daugavpils, LV-5403	54-76044
	Raiņa iela 20, Daugavpils, LV-5403	54-1431
Dobeles nodaļa	Uzvaras iela 4, Dobeles, LV-3701	37-81894
Gulbenes nodaļa	Ozolu iela 2a, Gulbene, LV-4401	44-71242
Jēkabpils nodaļa	Rīgas iela 152, Jēkabpils, LV-5202	52-07130
Jelgavas nodaļa	Pasta iela 43, Jelgava, LV-3001	30-84428
Jūrmalas nodaļa	Jaunā iela 4, Jūrmala, LV-2015	7149886
Krāslavas nodaļa	Skolas iela 7, Krāslava, LV-5601	56-81616
Kuldīgas nodaļa	Pilsētas laukums 2, Kuldīga, LV-3301	33-20123
Liepājas nodaļa Klientu apkalpošanas punkts Klientu apkalpošanas punkts	Graudu iela 50, Liepāja, LV-3401	34-07720
	Atmodas iela 14, Aizpute, LV-3456	34-48774
	Aizputes iela 6, Priekule, LV-3434	34-61613
Limbažu nodaļa	Rīgas iela 16, Limbaži, LV-4001	40-23058
Ludzas nodaļa	Skolas iela 31, Ludza, LV-5701	57-07435
Madonas nodaļa	Blaumaņa iela 3, Madona, LV-4801	48-60624
Ogres nodaļa	Brīvības iela 33, Ogre, LV-5001	50-55172
Preiļu nodaļa	A. Paulāna iela 3a, Preiļi, LV-5301	53-07396
Rēzeknes nodaļa	Viļānu iela 8, Rēzekne, LV-4601	46-07352
Rīgas rajona nodaļa Klientu apkalpošanas punkts	Šveices iela 12, Sigulda, LV-2150	7971018
	Enerģētiķu iela 9, Salaspils, LV-2121	7940240

<b>VSAA nodaļas nosaukums</b>	<b>Adrese</b>	<b>Tālruna numurs</b>
Klientu apkalpošanas punkts	Zemgales iela 33, Olaine, LV-2114	7967400
Klientu apkalpošanas punkts	Gaismas iela 19/8, Ķekava, LV-2123	7935928
Saldus nodaļa	Avotu iela 12, Saldus, LV-3801	38-81711
Talsu nodaļa	Kareivju iela 7, Talsi, LV-3201	32-32188
Tukuma nodaļa	Raudas iela 12 a, Tukums, LV-3101	31-07303
Valkas nodaļa	Rīgas iela 13, Valka, LV-4701	47-07280
Valmieras nodaļa	Meža iela 7, Valmiera, LV-4201	42-07341
Ventspils nodaļa	Lakstīgalu iela 1, Ventspils, LV-3601	36-07850

### **Informācija par līdzekļu pārvaldītājiem un to turētājbankām**

<b>Līdzekļu pārvaldītāja nosaukums un adrese</b>	<b>Turētājbanka</b>	<b>Interneta mājas lapas adrese</b>
<b>Valsts kase</b> Smilšu iela 1 Rīga, LV-1919	AS "Parex banka"	<a href="http://www.kase.gov.lv">www.kase.gov.lv</a>
<b>AS IPS "Hansa fondi"</b> Balasta dambis 1a Rīga, LV-1048	AS "Hansabanka"	<a href="http://www.hansafondi.lv">www.hansafondi.lv</a> <a href="http://www.hansabanka.lv">www.hansabanka.lv</a>
<b>IPAS "SEB Unifondi"</b> Krasta iela 105a Rīga, LV-1019	AS "SEB Latvijas Unibanka"	<a href="http://www.seb.lv">www.seb.lv</a>
<b>IPAS "Parex Asset Management"</b> Basteja bulvāris 14 Rīga, LV-1050	AS "Parex banka"	<a href="http://www.parex.lv">www.parex.lv</a>
<b>AS "NORVIK ieguldījumu pārvaldes sabiedrība"</b> E.Birznieka - Upīša iela 21 Rīga, LV-1011	AS "Hansabanka" AS "Parex banka"	<a href="http://fondi.norvik.lv">http://fondi.norvik.lv</a> <a href="http://www.norvik.lv">www.norvik.lv</a>
<b>IPAS "Baltikums Asset Management"</b> Mazā pils iela 13 Rīga, LV-1050	AS "Akciju komercbanka "Baltikums""	<a href="http://asset.baltikums.lv">http://asset.baltikums.lv</a> <a href="http://www.baltikums.com">www.baltikums.com</a>
<b>AS "Ieguldījumu pārvaldes sabiedrība "Suprema Fondi""</b> Vaļņu iela 1 Rīga, LV-1050	AS "Hansabanka"	<a href="http://www.supremafondi.lv">www.supremafondi.lv</a> <a href="http://www.suprema.lv">www.suprema.lv</a>
<b>AS "Ieguldījumu pārvaldes sabiedrība "Astra Krājfondi""</b> Jēkaba iela 2 Rīga, LV-1954	AS "Latvijas Krājbanka"	<a href="http://www.lkb.lv">www.lkb.lv</a>
<b>IPAS "DnB NORD Fondi"</b> Smilšu iela 6 Rīga, LV-1803	AS "DnB NORD Latvija"	<a href="http://fondi.nordlb.lv">http://fondi.nordlb.lv</a> <a href="http://www.dnbnord.lv">www.dnbnord.lv</a>
<b>IPS „BTB Asset Management”</b> 13.janvāra iela 3 Rīga, LV-1050	AS „BALTIC TRUST BANK”	<a href="http://www.btbasstet.lv">www.btbasstet.lv</a> <a href="http://www.btb.lv">www.btb.lv</a>