

Valsts sociālās apdrošināšanas aģentūra



**Pārskats
par valsts fondēto pensiju shēmas darbību
2003. gadā**

Saturs

Pārskatā izmantoto terminu skaidrojošā vārdnīca.....	3
Pārskatā izmantotie saīsinājumi.....	4
Informācija par valsts fondēto pensiju shēmas pārvaldi.....	5
Direktora ziņojums	6
Ziņojums par VSAA direktora atbildību.....	7
Valsts fondēto pensiju shēmas darbības apskats	8
Valsts fondēto pensiju shēmas darbība.....	8
Valsts fondēto pensiju shēmas darbības mērķis un VSAA loma valsts fondēto pensiju shēmas darbības nodrošināšanā.....	8
Valsts fondēto pensiju shēmas administrēšana.....	9
Pārmaiņas valsts fondēto pensiju shēmas darbībā pārskata periodā.....	10
Valsts fondēto pensiju shēmas līdzekļu pārvaldītāji un turētājbankas.....	10
Informācija par valsts fondēto pensiju shēmas dalībniekiem.....	12
Shēmas dalībnieku analīze pēc dzimuma un vecuma.....	12
Shēmas dalībnieku līdzekļu pārvaldītāju izvēles analīze.....	14
Shēmā reģistrēto dalībnieku iemaksas.....	16
Shēmas dalībnieku kustība.....	18
Shēmas dalībnieku vidējā pensijas kapitāla izmaiņu analīze.....	18
Valsts fondēto pensiju shēmas darbības rezultāti.....	18
Valsts fondēto pensiju shēmas līdzekļu kustības pārskats.....	28
Valsts fondēto pensiju shēmas līdzekļu pārskats.....	29
Valsts fondēto pensiju shēmas dalībnieku kustības pārskats.....	30
Pielikums pārskatam par valsts fondēto pensiju shēmas darbību	31
1. Grāmatvedības uzskaites principi.....	31
2. Līdzekļu iemaksas shēmā.....	34
3. Atskaitījumi VSAA shēmas administrēšanai no shēmā veiktajām iemaksām.....	35
4. Izmaksātais pensijas kapitāls.....	35
5. Ieguldījumu ieņēmumi.....	35
6. Ieguldījumu pārvaldes izdevumi.....	35
7. Nodokļi un nodevas.....	36
8. Līdzekļu pārvaldītāju pārvaldījumā esošie shēmas līdzekļi.....	36
Ieguldījumu plānu aktīvu īpatsvars no kopējiem shēmas līdzekļiem.....	36
Ieguldījumu plānu daļu kustība.....	37
Shēmas līdzekļu analīze pa veidiem 2003. gada 31. decembrī.....	38
Shēmas finanšu ieguldījumu analīze pa ieguldījumu veidiem 2003. gada 31. decembrī.....	39
Latvijā veikto shēmas finanšu ieguldījumu analīze pa ieguldījumu veidiem 2003. gada 31. decembrī.....	40
Shēmas finanšu ieguldījumu analīze pa valūtas pozīcijām 2003.gada 31.decembrī..	41
Shēmas līdzekļu ieguldījumu analīze pēc ģeogrāfiskā izvietojuma 2003. gada 31. decembrī.....	41
9. VSAA rīcībā esošie shēmas līdzekļi.....	43
10. Shēmas saistības.....	43
11. Valsts fondēto pensiju shēmas dalībnieku kustība.....	45
12. Valsts fondēto pensiju shēmas dalībnieku ieguldījumu plānu maiņa.....	46
Iespējas saņemt papildu informāciju par valsts fondēto pensiju shēmu.....	47

Pārskatā izmantoto terminu skaidrojošā vārdnīca

Akcija - vērtspapīrs, kas apliecina tā īpašnieka ieguldījumu akciju sabiedrības kapitālā, dod viņam tiesības atbilstoši attiecīgās akcijas kategorijai piedalīties sabiedrības vadīšanā, saņemt dividendes vai sabiedrības likvidācijas gadījumā - likvidācijas kvotu.

Atvasinātais līgums - finanšu darījuma dokuments, kura vērtību nosaka bāzes aktīvu cenu izmaiņas.

Biržas saraksts - saraksts, kurā iekļauj vērtspapīrus, kas tiek tirgoti fondu biržā un kas atbilst noteiktām kvalitātes prasībām. Vienā fondu biržā var būt vairāki vērtspapīru saraksti ar dažādām prasībām.

Dīleris - persona, kas veic starpniecības darījumus gan savā, gan ieguldītāju uzdevumā.

Dividende - akciju sabiedrības tīrās peļņas daļa, kuru saņem akcionārs. Par dividendēs izmaksājamās peļņas daļas apjomu lemj akcionāru pilnsapulce.

Emitents - juridiska persona, kas izlaiž vērtspapīrus savā vārdā.

Fondu birža - centralizēta tirgus vieta ar saviem tirdzniecības un norēķinu noteikumiem, kur vērtspapīru tirgus starpnieki savā vai klientu vārdā veic darījumus ar vērtspapīriem, lai gūtu peļņu.

Hipotekārā ķīlu zīme - vērtspapīrs, kas segts ar hipotekām vai citiem aktīviem.

Ieguldījumu apliecība - ieguldījumu sabiedrības emitēts vērtspapīrs, kas apliecina ieguldītāja līdzdalību kādā noteiktā ieguldījumu fondā.

Ieguldījumu fonds - lietu kopība, ko veido pret ieguldījumu apliecībām izdarītie ieguldījumi, kā arī darījumos ar ieguldījumu fonda mantu un uz tajā esošo tiesību pamata iegūtās lietas. Ieguldījumu fonds ļauj ieguldītājiem dažādot ieguldījumus.

Ieguldījumu plāna daļa - ieguldījumu plāna līdzekļu uzskaites vienība, kas tiek izmantota ieguldījumu plāna līdzekļu uzskaitē un darījumos ar šiem līdzekļiem. Ieguldījumu plāna līdzekļi tiek izteikti ieguldījumu plāna daļās, lai nodrošinātu shēmas administrēšanas procesu. Ieguldījumu plāna daļa nav vērtspapīrs

Ieguldījumu plāns - sistematizētu tādu noteikumu kopumus, pēc kuriem notiek fondēto pensiju shēmas līdzekļu pārvaldīšana un kuri ir izklāstīti katra attiecīgā ieguldījumu plāna prospektā.

Ienesīgums - procentos izteikts ieguldījuma pieaugums noteiktā laika periodā..

Marža – starpība starp vērtspapīra pirkšanas un pārdošanas cenu.

Obligācija - parāda vērtspapīrs, kas garantē tā īpašniekam ikgadēju ienākumu saskaņā ar iepriekš fiksētu vai mainīgu kupona likmi un dod tiesības pēc noteikta laika saņemt nominālvērtību.

Parāda vērtspapīrs, fiksēta ienākuma vērtspapīrs - apliecinājums aizdevumam uz procentiem vai citiem noteikumiem, kas ir noteikti jau vērtspapīra emisijas brīdī.

Parādzīme - īstermiņa parāda vērtspapīrs.

Valsts fondēto pensiju shēma - valsts organizēts iemaksu veikšanas, iemaksāto līdzekļu administrēšanas un pensiju izmaksas pasākumu kopums, kas, nepalielinot kopējo iemaksu apmēru vecuma pensijām, dod iespēju iegūt papildu pensijas kapitālu, daļu no iemaksām vecuma pensijām ieguldot finanšu instrumentos, nekustamā īpašumā un citos aktīvos.

Valsts parādzīme - parādzīme, kuru emitējusi valsts.

Vērtspapīrs - dokuments, kas apliecina emitenta saistību pret dokumenta valdītāju.

Pārskatā izmantotie saīsinājumi

AS	Akciju sabiedrība
AAS	Apdrošināšanas akciju sabiedrība
ASV	Amerikas Savienotās Valstis
EEK	Igaunijas krona
EUR	eiro
FKTK	Finanšu un kapitāla tirgus komisija
GBP	Lielbritānijas mārciņa
HUF	Ungārijas forints
IAS	Ieguldījumu akciju sabiedrība
IPAS	Ieguldījumu pārvaldes akciju sabiedrība
IS	Ieguldījumu/investīciju sabiedrība
LHZZ	Latvijas hipotēku un zemes banka
LR	Latvijas Republika
LTL	Lietuvas lits
LVL	Latvijas lats
MK	Ministru kabinets
OECD	Ekonomiskās sadarbības un attīstības organizācija (<i>Organization for Economic Cooperation and Development</i>)
SEK	Zviedrijas krona
SIA	Sabiedrība ar ierobežotu atbildību
USD	ASV dolārs
VID	Valsts ieņēmumu dienests
VSAA, Aģentūra	Valsts sociālās apdrošināšanas aģentūra

Informācija par valsts fondēto pensiju shēmas pārvaldi

Valsts fondēto pensiju shēmas administrators	Valsts sociālās apdrošināšanas aģentūra (VSAA) Reģistrācijas nr. 000337393 Lāčplēša iela 70 ^a , Rīga, LV - 1011
VSAA valdes locekļi	I. Šmitiņa - Valdes priekšsēdētāja, ģenerāldirektore I. Vēvere - Valdes locekle, ģenerāldirektors pirmā vietniece I. Kalvāne - Valdes locekle, ģenerāldirektors vietniece
Saskaņā ar LR Ministru kabineta 2003. gada 16. decembra Valsts sociālās apdrošināšanas aģentūras nolikumu, sākot ar 2004. gada 1. janvāri Aģentūras darbu vada direktors.	
VSAA padomes locekļi	D. Staķe - Padomes priekšsēdētāja, labklājības ministre A. Groza - Labklājības ministrijas valsts sekretāres vietniece (līdz 21.03.2003.) I. Jaunzeme - Latvijas darba devēju konfederācijas ģenerāldirektore (līdz 21.03.2003.) G. Robežniece - Labklājības ministrijas Sociālās politikas attīstības departamenta direktore (līdz 21.03.2003.) S. Zvidriņa - Finanšu ministrijas Budžeta departamenta direktore (līdz 21.03.2003.) R. Birķis - Rīgas pašvaldības BO SIA "Rīgas 1. slimnīca" ārsts (līdz 21.03.2003.) P.K. Elferts - Ārlietu ministrijas parlamentārais sekretārs (līdz 21.03.2003.) V. Jaksons - Pasaules veselības organizācijas Eiropas reģiona pastāvīgās komisijas loceklis (no 26.03.2003.) J. Miķelsons - Latvijas universitātes Fizikas un matemātikas fakultātes profesors (no 26.03.2003.) J. Radzēvičs - Ministru prezidenta biedra padomnieks, valsts akciju sabiedrības "Latvenergo" padomes loceklis (no 26.03.2003.) R.Zariņš - Valsts kases juridiskā departamenta vecākais referents (no 26.03.2003.)
Ņemot vērā Ministru kabineta 2003. gada 16. decembrī apstiprināto Valsts sociālās apdrošināšanas aģentūras nolikumu, no 2004.gada 1.janvāra beidz pastāvēt bezpeļņas organizācijas valsts akciju sabiedrības "Valsts sociālās apdrošināšanas aģentūra" padome. Atbilstoši nolikumā noteiktajam ar labklājības ministres 2004.gada 11.februāra rīkojumu izveidota Aģentūras konsultatīvā padome.	
Pārskata periods	2003. gada 1. janvāris – 31. decembris
Revidents	Diāna Krišjāne LR Zvērināta revidente Sertifikāta Nr. 124 SIA "Ernst & Young Baltic", licence Nr. 17 Kronvalda bulvāris 3 - 5 Rīga, LV-1010 Latvija

Direktora ziņojums

Pārskata periodā valsts fondēto pensiju shēmas darbībā notikušas ievērojamas izmaiņas, ko raksturo gan valsts fondēto pensiju shēmas dalībnieku skaita pieaugums, gan uzkrātā fondētās pensijas kapitāla apjoms palielināšanās, bet galvenokārt - shēmas dalībniekiem piedāvātās plašās līdzekļu ieguldīšanas iespējas.

2003. gadā normatīvajos aktos veiktās izmaiņas shēmas dalībniekiem ļauj biežāk mainīt ieguldījumu plānus, dodot iespēju reizi kalendārajā gadā mainīt līdzekļu pārvaldītāju, bet divas reizes kalendārajā gadā - ieguldījumu plānu viena līdzekļu pārvaldītāja ietvaros.

Fondētās pensiju shēmas dalībnieku skaits ievērojami pārsniedzis prognozēto un, salīdzinot ar 2002. gadu, pieaudzis par 159 tūkstošiem. Shēmas līdzekļu apjoms gada laikā gandrīz divkārtšojies, sasniedzot 25,5 milj. latu.

No 2003. gada 1. janvāra valsts fondēto pensiju shēmas līdzekļu pārvaldīšanā iesaistījās privātie līdzekļu pārvaldītāji – ieguldījumu sabiedrības, kas saņēmušas Finanšu un kapitāla tirgus komisijas licenci valsts fondēto pensiju shēmas līdzekļu pārvaldīšanai. Valsts fondēto pensiju shēmas līdzekļus 2003. gada beigās pārvaldīja septiņi līdzekļu pārvaldītāji, piedāvājot pensiju shēmas dalībniekiem 17 dažādus ieguldījumu plānus.

2003. gadā 47,89 procenti shēmas dalībnieku izvēlējās savu pensiju kapitālu uzticēt privātajiem līdzekļu pārvaldītājiem, un pārskata perioda beigās 49,67 procenti shēmas līdzekļu atradās privāto ieguldījumu sabiedrību pārvaldījumā.

VSAA ir paplašinājusi iespējas klientiem izvēlēties sev pieejamāko un ērtāko veidu dalības uzsākšanai shēmā vai ieguldījumu plānu maiņai, pilnvarojot nozīmīgākās Latvijas kredītiestādes, apdrošināšanas kompānijas, kā arī brokeru sabiedrības pieņemt klientu iesniegumus par ieguldījumu plāna izvēli un maiņu.

Shēmas dalībnieki tiek informēti gan par valsts fondēto pensiju shēmu kopumā, gan par katra līdzekļu pārvaldītāja darbības rezultātiem. VSAA regulāri nosūta individuālus paziņojumus tiem shēmas dalībniekiem, kuri ir veikuši līdzekļu pārvaldītāja un ieguldījumu plāna maiņu, bet reizi gadā informē par iepriekšējā gadā uzkrāto kapitālu un veiktajiem darījumiem.

Inese Šmitiņa,
VSAA direktore

2004. gada 15. jūlijā

Ziņojums par VSAA direktora atbildību

VSAA direktors ir atbildīgs par valsts fondēto pensiju shēmas gada pārskatu sagatavošanu, kas sniedz patiesu un skaidru priekšstatu par valsts fondēto pensiju shēmas pārvaldi, veiktajām iemaksām un līdzekļu pārskaitījumiem, kā arī par valsts fondēto pensiju shēmas dalībnieku kontu uzskaites atbilstību normatīvo aktu prasībām, kas patiesi atspoguļo valsts fondēto pensiju shēmas finansiālo stāvokli pārskata gada beigās, darbības rezultātus, kā arī naudas plūsmu par šo gadu.

VSAA direktors apstiprina, ka pārskats par valsts fondēto pensiju shēmas darbību 2003. gadā, kas ietver 2003. gada Valsts fondēto pensiju shēmas darbības apskatu, Valsts fondēto pensiju shēmas līdzekļu kustības pārskatu 2003. gadā, valsts fondēto pensiju shēmas līdzekļu pārskatu 2003. gada 31. decembrī, 2003. gada Valsts fondēto pensiju shēmas dalībnieku kustības pārskatu un pielikumu, kas atspoguļoti no 7. līdz 42. lappusei, ir sastādīts atbilstoši Latvijas Republikas Valsts fondēto pensiju likumam un Ministru kabineta 2003. gada 11. marta noteikumiem Nr.107 "Noteikumi par valsts fondēto pensiju shēmas darbības pārskatu". VSAA direktors apstiprina, ka pārskata par valsts fondēto pensiju shēmas darbību 2003. gadā sagatavošanā tika konsekventi izmantotas atbilstošas grāmatvedības uzskaites metodes.

VSAA direktors ir atbildīgs par atbilstošu grāmatvedības uzskaiti un pasākumu veikšanu, lai saglabātu valsts fondēto pensiju shēmas līdzekļus, atklātu un novērstu krāpšanu un citas neatbilstības, kā arī par valsts fondēto pensiju shēmas darbību saskaņā ar Valsts fondēto pensiju likumu un citu Latvijas Republikā spēkā esošo likumu prasībām un Latvijas Republikas Ministru kabineta noteikumiem.

Gada pārskatus par ieguldījumu plānu darbības rezultātiem ir sagatavojuši un par tiem ir atbildīgi līdzekļu pārvaldītāji – Valsts kase, IS "Hansa Fondi", IS "Optimus Fondi", IAS "Pareksis ieguldījumu sabiedrība", AS "LVA ieguldījumu sabiedrība", IPAS "Baltikums Asset Management", AS "Ieguldījumu sabiedrība "Suprema Fondi"". VSAA direktors ir atbildīgs par shēmas līdzekļu pārvaldītāju sniegtās informācijas precīzu apkopojumu un atspoguļojumu gada pārskatā.

VSAA vadības vārdā

Inese Šmitiņa,
VSAA direktore

2004. gada 15. jūlijā

Valsts fondēto pensiju shēmas darbības apskats

Valsts fondēto pensiju shēmas darbība

Valsts fondēto pensiju shēmas darbības mērķis un VSAA loma valsts fondēto pensiju shēmas darbības nodrošināšanā

Saskaņā ar 2000. gada 17. februārī pieņemto Valsts fondēto pensiju likumu valsts fondēto pensiju shēmas (pensiju 2.līmeņa) darbība tika uzsākta 2001. gada 1. jūlijā. Valsts fondēto pensiju shēmas galvenais mērķis ir palielināt ienākumu atvietošanu vecumdienās un sekmēt valsts ekonomisko attīstību veicinošu uzkrājumu veidošanos. Valsts fondēto pensiju shēma paredz, ka daļa no valsts sociālās apdrošināšanas iemaksām tiek novirzīta valsts fondēto pensiju shēmā un ar profesionālu līdzekļu pārvaldītāju starpniecību ieguldīta dažādos finanšu tirgus instrumentos ar nolūku nodrošināt pensiju kapitāla pieaugumu, nepalielinot kopējās iemaksas pensijām.

Valsts fondēto pensiju shēmas administrēšana 2003. gadā tika veikta saskaņā ar šādiem likumiem, Ministru kabineta (MK) un Finanšu un kapitāla tirgus komisijas (FKTK) noteikumiem:

1. 17.02.2000. Valsts fondēto pensiju likums (ar grozījumiem, kas pieņemti 31.10.2002. un 20.11.2003.);
2. 11.03.2003. MK noteikumi Nr. 107 "Noteikumi par valsts fondēto pensiju shēmas darbības pārskatu";
3. 11.03.2003. MK noteikumi Nr. 106 "Mūža pensijas apdrošināšanas tipveida noteikumi";
4. 27.05.2003. MK noteikumi Nr. 277 "Noteikumi par Valsts kases darbību valsts fondēto pensiju shēmas līdzekļu pārvaldīšanā";
5. 27.05.2003. MK noteikumi Nr. 272 "Noteikumi par valsts fondēto pensiju shēmas darbību";
6. FKTK 15.02.2002. noteikumi "Valsts fondēto pensiju shēmas līdzekļu pārvaldītāju licencēšanas noteikumi" (ar grozījumiem, kas pieņemti 25.10.2002.);
7. FKTK 15.02.2002. noteikumi "Valsts fondēto pensiju shēmas līdzekļu pārvaldītāja drošības naudas noguldīšanas un pašu aktīvu turēšanas noteikumi";
8. FKTK 12.06.2002. noteikumi "Valsts fondēto pensiju līdzekļu pārvaldīšanas pārskata sagatavošanas noteikumi".

Valsts fondēto pensiju shēmas **līdzekļu pārvaldītāji** var būt Valsts kase (līdz 2002. gada beigām – vienīgais līdzekļu pārvaldītājs) un licencētas ieguldījumu pārvaldes sabiedrības. Līdzekļu pārvaldītāji var veikt valsts fondēto pensiju shēmas līdzekļu pārvaldīšanu vienā vai vairākos ieguldījumu plānos saskaņā ar līgumu par valsts fondēto pensiju shēmas līdzekļu pārvaldīšanu un ieguldījumu plāna prospektu. Katrs valsts fondēto pensiju shēmas dalībnieks, sākot ar 2003. gadu, var izvēlēties sava fondētās pensijas kapitāla līdzekļu pārvaldītāju un ieguldījumu plānu. Līdzekļu pārvaldītāju var mainīt ne biežāk kā reizi gadā, bet viena un tā paša līdzekļu pārvaldītāja ieguldījumu plānu maiņa ir atļauta ne biežāk kā divas reizes gadā. Valsts fondēto pensiju shēmas līdzekļi tiek turēti turētājbankā, ar kuru līdzekļu pārvaldītājs ir noslēdzis līgumu par valsts fondēto pensiju shēmas līdzekļu turēšanu.

Līdzekļu turētāja (turētājbankas) pienākumos ietilpst glabāt shēmas līdzekļus un veikt to uzskaiti, līdzekļu pārvaldītāja uzdevumā veikt darījumus ar shēmas līdzekļiem, kā arī veikt līdzekļu pārvaldītāja darbības ikdienas uzraudzību.

VSAA uzdevums ir administrēt valsts fondēto pensiju shēmas darbību, pārstāvot shēmas dalībniekus attiecībā ar līdzekļu pārvaldītājiem. VSAA slēdz līgumus ar līdzekļu pārvaldītājiem par shēmas līdzekļu pārvaldīšanu, nodrošina regulāru naudas un informācijas plūsmu starp VSAA, līdzekļu pārvaldītāju un līdzekļu turētāju, publicē informāciju par valsts fondēto pensiju shēmu un tās darbības rezultātiem. Visiem valsts fondēto pensiju shēmas dalībniekiem VSAA ir izveidoti dalībnieku individuālie konti, kuros tiek reģistrētas veiktās iemaksas shēmā un uzkrātais fondētās pensijas kapitāls. Katram valsts fondēto pensiju shēmas dalībniekam VSAA nosūta apstiprinājumu par valsts fondēto pensiju shēmas dalībnieka reģistrāciju, shēmas dalībnieka konta izrakstu par katru darbības gadu un informāciju par veiktajiem darījumiem ar pensijas kapitālu.

Valsts fondēto pensiju shēmas administrēšana

Iemaksas valsts fondēto pensiju shēmas dalībnieku kontos tiek reģistrētas, pamatojoties uz saņemto informāciju no Valsts ieņēmumu dienesta (VID) un VSAA informāciju par sociāli apdrošinātajām personām, par kurām valsts sociālās apdrošināšanas obligātās iemaksas tiek veiktas no valsts pamatbudžeta vai sociālās apdrošināšanas speciālajiem budžetiem. 2003. gadā pensiju 2. līmenim tiek novirzīti 2% no personas valsts sociālās apdrošināšanas iemaksu objekta.

Pēc iemaksu reģistrēšanas valsts fondēto pensiju shēmas dalībnieka kontā attiecīgā naudas summa piecu darba dienu laikā tiek pārskaitīta attiecīgā līdzekļu pārvaldītāja ieguldījumu plāna kontā turētājbankā. Ieguldījumu plāna līdzekļi tiek izteikti ieguldījumu plāna daļās. Katra ieguldījumu plāna vienas daļas vērtība plāna darbības uzsākšanas brīdī ir viens lats. Turpmāk ieguldījumu plāna vienas daļas vērtība mainās atkarībā no ieguldījumu plāna darbības rezultātiem. Pamatojoties uz informāciju par ieguldījumu plāna vienas daļas vērtību konkrētajā dienā, ir iespējams aprēķināt katras personas uzkrāto fondētās pensijas kapitālu.

Valsts fondēto pensiju shēmas līdzekļi tiek nošķirti no vispārējā valsts budžeta un netiek plānoti kā valsts sociālās apdrošināšanas speciālā budžeta daļa. Līdz 2003. gada 31. decembrim VSAA izdevumi shēmas administrēšanai tika segti no valsts pensiju speciālā budžeta. Sākot ar 2004. gada 1. janvāri saskaņā ar MK noteikumiem Nr.272 "Noteikumi par valsts fondēto pensiju shēmas darbību" izdevumi shēmas administrēšanai tiks segti no atskaitījumiem, ko VSAA ieturēs no shēmas dalībnieku iemaksām.

Saskaņā ar normatīvajiem aktiem valsts fondēto pensiju shēmas dalībnieka nāves gadījumā uzkrātais kapitāls tiek pārskaitīts valsts pensiju speciālajā budžetā un ņemts vērā, aprēķinot apgādnieka zaudējuma pensiju saskaņā ar likumu "Par valsts pensijām". 2003. gadā mirušo valsts fondēto pensiju shēmas dalībnieku uzkrātais kapitāls ieskaitīts valsts pensiju speciālajā budžetā 29 005 latu apmērā. Sasniedzot vecumu, kas ļauj saņemt valsts vecuma pensiju, valsts fondēto pensiju shēmas dalībnieks var izvēlēties pievienot uzkrāto fondētās pensijas kapitālu pensiju 1. līmenī uzkrātajam kapitālam vai arī par uzkrāto fondētās pensijas kapitālu iegādāties mūža pensijas apdrošināšanas polisi dzīvības apdrošināšanas sabiedrībā. Tiem valsts fondēto pensiju shēmas dalībniekiem, kuri 2003. gadā ir pieprasījuši vecuma pensiju, valsts pensiju speciālajā budžetā ieskaitīts uzkrātais fondēto pensiju shēmas kapitāls 84 latu apmērā.

Pārmaiņas valsts fondēto pensiju shēmas darbībā pārskata periodā

1. Līdztekus Valsts kasei valsts fondēto pensiju shēmas līdzekļu pārvaldīšanā iesaistījās seši privātie līdzekļu pārvaldītāji: IS "Hansa Fondi", IS "Optimus Fondi", IAS "Parekss ieguldījumu sabiedrība", IS "Baltikums Asset Management", a/s "LVA ieguldījumu sabiedrība" un a/s "Ieguldījumu sabiedrība Suprema Fondi". Pensiju sistēmas 2. līmeņa dalībniekiem tiek piedāvāti jau septiņpadsmit dažādi ieguldījumu plāni.
2. Darbību uzsāka Latvijas Komerbanku Asociācijas Ieguldījumu sabiedrību komiteja, kura pārstāv privātos līdzekļu pārvaldītājus sadarbībā ar VSAA. Komiteja ir izstrādājusi un ieviesusi vienotu ieguldījumu plānu ienesīgumu aprēķināšanas metodiku.
3. 2003. gada 31. decembrī VSAA bija noslēgti līgumi ar a/s "Hansabanka" (03.09.2002.), a/s "Latvijas Unibanka" (02.10.2002.), a/s "Parekss banka" (22.10.2002.), AAS "Balta" (09.01.2003.), a/s "Balta Dzīvība" (06.06.2003.), SIA "A Turbo C 4U" (16.07.2003.), a/s "Akciju komercbanka "Baltikums"" (07.01.2003.), a/s "Latvijas Ekonomiskā banka" (14.10.2003.), IS "Optimus Fondi" (28.07.2003.), Nordea bank Finland PLc Latvijas filiāli (26.05.2003.), a/s "LVA ieguldījumu sabiedrība" (01.07.2003.), a/s "Ieguldījumu sabiedrība "Suprema Fondi"" (01.07.2003.) par sadarbību valsts fondēto pensiju shēmas dalībnieku iesniegumu reģistrācijas nodrošināšanā.

Valsts fondēto pensiju shēmas līdzekļu pārvaldītāji un turētājbankas

Valsts fondēto pensiju shēmas līdzekļus 2003. gadā pārvaldīja Valsts kase un sešas privātās ieguldījumu sabiedrības. Saskaņā ar Valsts fondēto pensiju likumu līdz 2002. gada 31. decembrim vienīgais valsts fondēto pensiju shēmas līdzekļu pārvaldītājs bija Valsts kase. Valsts fondēto pensiju shēmas dalībniekiem 2003. gadā tika piedāvāti septiņpadsmit ieguldījumu plāni.

Valsts fondēto pensiju shēmas līdzekļu pārvaldīšanu veic ieguldījumu plāna pārvaldnieks. Pārvaldnieks ir persona, kas veic darījumus ar ieguldījumu plāna līdzekļiem. Pārvaldniekam ir jāievēro ieguldījumu plāna ieguldījumu politika un ieguldījumu ierobežojumi. Veicot ieguldījumus, ieguldījumu plāna pārvaldniekam ir pienākums iegūt pietiekamu informāciju par potenciālajiem vai iegūtajiem ieguldījumu objektiem, kā arī uzraudzīt to personu finansiālo un ekonomisko stāvokli, kuru emitētajos vērtspapīros tiks vai ir tikuši ieguldīti ieguldījumu plāna līdzekļi. Pārvaldniekam ir tiesības brīvi rīkoties ar ieguldījumu plāna līdzekļiem - izvēlēties sadalījumu pa vērtspapīru veidiem un ģeogrāfiskajiem reģioniem, noteikt ieguldījumu objektus un ieguldījumu termiņus, izmantot finanšu instrumentus riska samazināšanai un citas - tiktāl, cik tiek ievērotas valsts fondēto pensiju likumā un ieguldījumu plāna prospektā noteiktās prasības.

Fondēto pensiju shēmas līdzekļu pārvaldītājs darījumus ar fondēto pensiju shēmas līdzekļiem veic ar līdzekļu turētāja starpniecību. Līdzekļu turētājs ir juridiskā persona, kuru FKTK licencējusi kredītiestādes darbībai un ar kuru līdzekļu pārvaldītājs noslēdzis turētājbankas līgumu. Turētājbanka, veicot līgumā noteiktos pienākumus, darbojas neatkarīgi no ieguldījumu sabiedrības. Līdzekļu pārvaldītājs atver atsevišķu kontu turētājbankā katram tā pārvaldē esošajam ieguldījumu plānam. Turētājbankas galvenie pienākumi ir glabāt ieguldījumu plāna mantu saskaņā ar turētājbankas līgumu, sekot, lai ieguldījumu plāna daļas vērtības tiktu aprēķinātas saskaņā ar FKTK noteikumiem un ieguldījumu plāna prospektu un izpildīt līdzekļu pārvaldītāja rīkojumus, ja tie nav pretrunā ar normatīvajiem aktiem.

Līdzekļu pārvaldītāja, ieguldījumu plāna un turētājbankas nosaukums	Ieguldījumu plāna raksturojums			Maksimālie maksājumi par plāna pārvaldi (% no plāna neto aktīvu vidējās vērtības gadā)		
	Ieguldījumu politika	Ieguldījumi akcijās, % no plāna aktīviem	Ieguldījumi ārvalstu valūtās, % no plāna aktīviem	Kopējie izdevumi	no tiem atlīdzība līdzekļu pārvaldītājam	no tiem - atlīdzība turētājbankai
Valsts kase						
Valsts kases ieguldījumu plāns <i>AS "Parekss banka"</i>	Konservatīva	0%	0%	0,85%	0,85%	0,00%
IS "Hansa Fondi"						
Hansa pensiju ieguldījumu plāns "Stabilitāte" <i>AS "Hansabanka"</i>	Konservatīva	0%	līdz 30%	1,48%	1,20%	0,18%
Hansa pensiju ieguldījumu plāns "Dinamika" <i>AS "Hansabanka"</i>	Aktīva	līdz 30%	līdz 30%	1,93%	1,65%	0,18%
IS "Optimus Fondi"						
Optimus sabalansētais plāns <i>AS "Latvijas Unibanka"</i>	Sabalansēta	līdz 15%	līdz 30%	1,50%	1,32%	0,18%
Optimus aktīvais plāns <i>AS "Latvijas Unibanka"</i>	Aktīva	līdz 30%	līdz 30%	1,70%	1,52%	0,18%
Optimus Latvijas plāns <i>AS "Latvijas Unibanka"</i>	Sabalansēta	līdz 15%	līdz 20%	1,30%	1,12%	0,18%
Optimus Eiropas plāns <i>AS "Latvijas Unibanka"</i>	Aktīva	līdz 30%	līdz 30%	1,70%	1,52%	0,18%
IAS "Parekss ieguldījumu sabiedrība"						
Parekss Universālais pensiju plāns <i>AS "Parekss banka"</i>	Konservatīva	0%	līdz 30%	1,25%	0,85%	0,15%
Parekss Aktīvais pensiju plāns <i>AS "Parekss banka"</i>	Aktīva	līdz 30%	līdz 30%	1,50%	1,10%	0,15%
AS "LVA ieguldījumu sabiedrība"						
LVA ieguldījumu plāns "Daugava" <i>AS "Parekss banka"</i>	Konservatīva	0%	līdz 30%	1,375%	1,20%	0,175%
LVA ieguldījumu plāns "Gauja" <i>AS "Hansabanka"</i>	Aktīva	līdz 30%	līdz 30%	1,50%	1,25%	0,25%
LVA ieguldījumu plāns "Venta" <i>AS "Hansabanka"</i>	Sabalansēta	līdz 15%	līdz 30%	1,45%	1,20%	0,25%
IPAS "Baltikums Asset Management"						
Baltikums universālais ieguldījumu plāns <i>AS "Akciju komercbanka "Baltikums" "</i>	Aktīva	līdz 20%	līdz 30%	1,71%	1,35%	0,16%

Līdzekļu pārvaldītāja, ieguldījumu plāna un turētājbankas nosaukums	Ieguldījumu plāna raksturojums			Maksimālie maksājumi par plāna pārvaldi (% no plāna neto aktīvu vidējās vērtības gadā)		
	Ieguldījumu politika	Ieguldījumi akcijās, % no plāna aktīviem	Ieguldījumi ārvalstu valūtās, % no plāna aktīviem	Kopējie izdevumi	no tiem atlīdzība līdzekļu pārvaldītājam	no tiem - atlīdzība turētājbankai
Baltikums konservatīvais ieguldījumu plāns AS "Akciju komercbanka "Baltikums""	Konservatīva	0%	līdz 30%	1,46%	1,10%	0,16%
AS "IS "Suprema Fondi""						
Suprema/EVLI ieguldījumu plāns "Jūrmala" AS "Hansabanka"	Konservatīva	0%	0%	1,38%	1,00%	0,18%
Suprema/EVLI ieguldījumu plāns "Rivjēra" AS "Hansabanka"	Aktīva	līdz 30%	līdz 10%	1,63%	1,25%	0,18%
Suprema/EVLI ieguldījumu plāns "Safari" AS "Hansabanka"	Aktīva	līdz 30%	līdz 5%	1,63%	1,25%	0,18%

Saskaņā ar Valsts fondēto pensiju likumu ieguldījumu sabiedrību darbību shēmas līdzekļu pārvaldīšanā pārrauga Finanšu un kapitāla tirgus komisija. Valsts kases darbību shēmas līdzekļu pārvaldīšanā pārrauga Latvijas Republikas Finanšu ministrija.

Līdzekļu pārvaldītāji par katru to pārvaldīšanā esošo ieguldījumu plānu darbības ceturksni sagatavo un iesniedz VSAA ceturkšņa pārskatus un ziņojumus par valsts fondēto pensiju shēmas līdzekļu pārvaldīšanu, kā arī gada pārskatu. Ar šiem dokumentiem valsts fondēto pensiju shēmas esošie un potenciālie dalībnieki var iepazīties VSAA nodaļās, pie līdzekļu pārvaldītājiem un to interneta lapās (skat. 43. lpp. sadaļu "Iespējas saņemt papildu informāciju pa valsts fondēto pensiju shēmu").

Informācija par valsts fondēto pensiju shēmas dalībniekiem

Shēmas dalībnieku analīze pēc dzimuma un vecuma

Valsts fondēto pensiju shēmas dalībnieki ir:

- valsts pensiju apdrošināšanai reģistrētās personas, kuras dzimušas pēc 1971. gada 1. jūlija. Saskaņā ar normatīvajiem aktiem šīs personas ir **obligātie** valsts fondēto pensiju shēmas dalībnieki. VSAA šos dalībniekus reģistrē automātiski, pamatojoties uz informāciju par sociāli apdrošinātas personas statusa iegūšanu.
- valsts pensiju apdrošināšanai reģistrētās personas, kuras ir dzimušas laika periodā no 1951. gada 2. jūlija līdz 1971. gada 1. jūlijam (ieskaitot) un VSAA nodaļā ir iesniegušas iesniegumu par **brīvprātīgu** dalības uzsākšanu valsts fondēto pensiju shēmā.

2003. gada 31. decembrī valsts fondēto pensiju shēmā bija reģistrēti 495,1 tūkstoši dalībnieku: 229,9 tūkstoši jeb 46% vīriešu un 265,1 tūkstoši jeb 54% sievietes. Kā obligātie valsts fondēto pensiju shēmas dalībnieki bija reģistrēti 356,9 tūkstoši personu (t.i., par 49 tūkstošiem vairāk nekā 2002. gada 31. decembrī): 175,7 tūkstoši jeb 49% vīriešu un 181,3 tūkstoši jeb 51% sievietes.

Tiesības brīvprātīgi uzsākt dalību valsts fondēto pensiju shēmā līdz 2003. gada 31. decembrim izmantojis 138,1 tūkstotis personu (t.i., par 110 tūkstošiem vairāk nekā 2002. gada 31. decembrī).

1. tabula

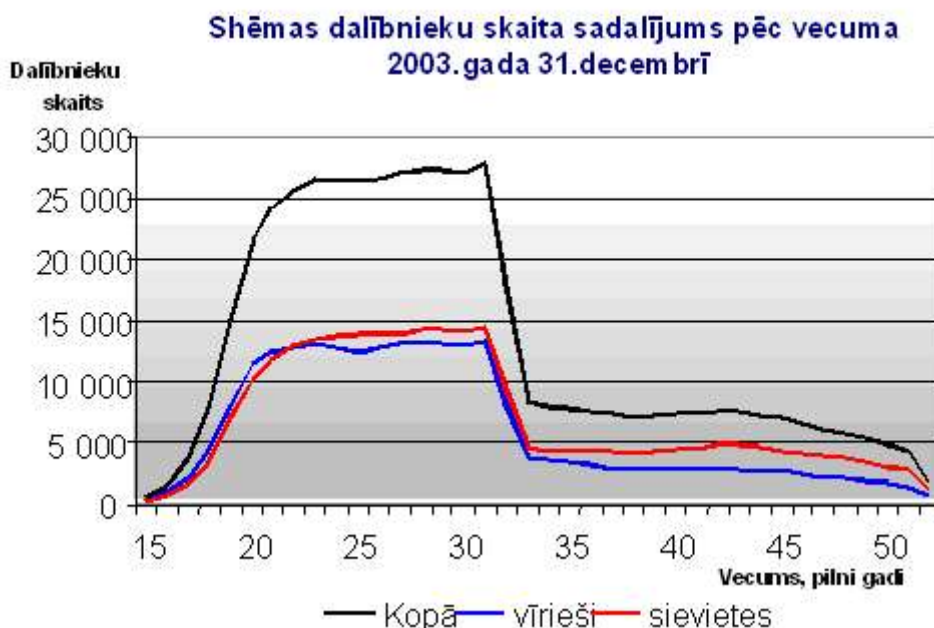
Shēmas dalībnieku skaita izmaiņas

	31.12.2003	31.12.2002	pieaugums
<i>Dalībnieki, kuri shēmai pakļauti brīvprātīgi</i>	138 138	28 131	5 reizes
vīrieši	54 281	10 908	5 reizes
sievietes	83 857	17 223	5 reizes
<i>Dalībnieki, kuri shēmai pakļauti obligāti</i>	356 924	307 916	16%
vīrieši	175 659	149 513	17%
sievietes	181 265	158 403	14%
Shēmas dalībnieku skaits, kopā	495 062	336 047	47%
vīrieši	229 940	160 421	43%
sievietes	265 122	175 626	51%

Straujais valsts fondēto pensiju shēmas brīvprātīgo dalībnieku skaita pieaugums (5 reizes) 2003. gadā varētu būt saistīts ar:

- privāto līdzekļu pārvaldītāju iesaistīšanos valsts fondēto pensiju shēmas līdzekļu pārvaldīšanas tirgū, konkurējot ar Valsts kasi un īstenojot plašas reklāmas kampaņas;
- brīvprātīgo dalībnieku vecumu - no 32 līdz 52 gadiem, kad jau ir aktīvāka interese par savu pensiju nākotnē.

No 684,2 tūkst. pastāvīgajiem Latvijas iedzīvotājiem, kuri ir vecumā no 32 līdz 52 gadiem 2003. gada sākumā, 20,2% ir brīvprātīgi pievienojušies valsts fondēto pensiju shēmai. Valsts fondēto pensiju shēmas dalībnieku vidējais vecums ir 30,2 gadi; obligāto dalībnieku vidējais vecums ir 25,8 gadi, brīvprātīgo – 41,6 gadi. Brīvprātīgo dalībnieku vecums šobrīd ir virs 32 gadiem, un viņu kopskaits ir ievērojami mazāks nekā obligāto, tādēļ 1. attēlā redzami līkņu kritumi vecuma grupā, kas ir vienāda ar 32 gadiem. Shēmas dalībnieku – vīriešu skaits ir lielāks nekā sievietes skaits vecuma grupā no 15 līdz 21 gadam.



Shēmas dalībnieku līdzekļu pārvaldītāju izvēles analīze

Līdz 2003. gada 31. decembrim privāto līdzekļu pārvaldītāju piedāvātajos ieguldījumu plānos reģistrēti 237 103 dalībnieki:

- no Valsts kases ieguldījumu plāna pārgājuši 116 311 dalībnieki (t.i., 34,6% no dalībnieku kopskaita, kuri bija reģistrēti Valsts kases plānā 2002. gada 31. decembrī);
- privātie līdzekļu pārvaldītāji piesaistījuši 120 957 jaunus dalībniekus.

Visvairāk dalībnieku ir Valsts kasei - 258,0 tūkstoši, IS "Hansa fondi" – 119,5 tūkstoši, IS "Optimus fondi" – 62,6 tūkstoši un IAS "Parekss ieguldījumu sabiedrība" – 47,1 tūkstotis dalībnieku. No 138 138 brīvprātīgajiem dalībniekiem 124 219 jeb 90% ir izvēlējušies privātos līdzekļu pārvaldītājus.

2. tabula

**Valsts fondēto pensiju shēmas dalībnieku sadalījums pa ieguldījumu plāniem
2003. gada 31. decembrī**

Ieguldījumu plāns	Dalībnieku skaits						
	Pavisam	tai skaitā - brīvprātīgie			tai skaitā - obligātie		
		kopā	vīrieši	sievietes	kopā	vīrieši	sievietes
Hansa pensiju plāns "Dinamika"	95 829	37 177	16 347	20 830	58 652	28 573	30 079
Optimus aktīvais plāns	38 314	20 438	8 104	12 334	17 876	8 544	9 332
Parekss Aktīvais pensiju plāns	35 135	15 704	6 317	9 387	19 431	9 326	10 105
Optimus Eiropas plāns	7 129	3 898	1 521	2 377	3 231	1 539	1 692
Baltikums universālais plāns	1 403	776	365	411	627	298	329
Suprema/EVLI plāns "Rivjēra"	81	68	11	57	13	6	7
Suprema/EVLI plāns "Safari"	48	16	5	11	32	7	25
LVA plāns "Gauja"	20	3	1	2	17	8	9
Aktīvajos plānos, kopā	177 959	78 080	32 671	45 409	99 879	48 301	51 578
Optimus sabalansētais plāns	14 360	10 525	3 477	7 048	3 835	1 551	2 284

Optimus Latvijas plāns	2 753	1 709	585	1 124	1 044	464	580
LVA plāns "Venta"	2	1	1	-	1	1	-
Sabalansētajos plānos, kopā	17 115	12 235	4 063	8 172	4 880	2 016	2 864
Valsts kases ieguldījumu plāns	257 959	13 919	5 530	8 389	244 040	121 827	122 213
Hansa pensiju plāns "Stabilitāte"	23 656	19 203	7 073	12 130	4 453	1 876	2 577
Parekss Universālais pensiju plāns	11 985	9 571	3 215	6 356	2 414	1 082	1 332
LVA plāns "Daugava"	5 241	4 224	1 346	2 878	1 017	433	584
Baltikums konservatīvais plāns	1 140	899	383	516	241	124	117
Suprema/EVLI plāns "Jūrmala"	7	7	-	7	-	-	-
Konservatīvajos plānos, kopā	299 988	47 823	17 547	30 276	252 165	125 342	126 823
Pavisam	495 062	138 138	54 281	83 857	356 924	175 659	181 265
no tiem:							
privāto līdzekļu pārvaldītāju plānos	237 103	124 219	48 751	75 468	112 884	53 832	59 052

Ieguldījumu plāni, kuru prospektos paredzēta līdzekļu ieguldīšana akcijās līdz 30% no plāna līdzekļiem, tiek klasificēti par aktīvajiem plāniem un līdz 15% - par sabalansētajiem plāniem. Konservatīvo plānu prospektos līdzekļu ieguldīšana akcijās nav paredzēta.

Kādu no privāto līdzekļu pārvaldītāju piedāvātajiem konservatīvajiem plāniem ir izvēlējušies gados vecāki dalībnieki, bet aktīvos – gados jaunāki:

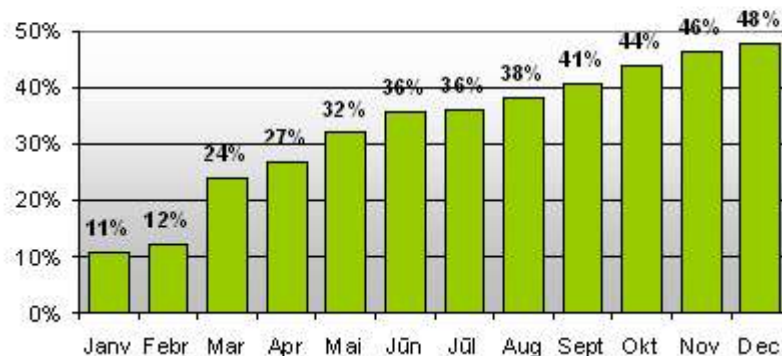
3. tabula

Plānu kategorija	Dalībnieku vidējais vecums, gadi
Aktīvie plāni	32,2
Sabalansētie plāni	38,1
Konservatīvie plāni	40,6

Dalībnieku skaita pieauguma dinamika privāto līdzekļu pārvaldītāju piedāvātajos ieguldījumu plānos redzama 2. attēlā (aprēķini veikti mēneša pēdējā datumā). Privātie līdzekļu pārvaldītāji 2003. gada laikā pavisam piesaistījuši 47,89% jeb 237 103 pensiju 2. līmeņa dalībnieku.

2. attēls

**Dalībnieku īpatsvars privātajos plānos
(% no visiem shēmas dalībniekiem)
2003. gadā**



Shēmā reģistrēto dalībnieku iemaksas

Līdz 2006. gadam ieskaitot pensiju sistēmas 2. līmenim tiek novirzīti 2 % no personas sociālās apdrošināšanas iemaksu objekta. No shēmas darbības sākuma līdz 2003. gada 31. decembrim pārvaldīšanā nodoti Ls 24 139 056, no tiem Ls 12 364 302 nodoti 2003. gadā. Privātajiem līdzekļu pārvaldītājiem pavisam pārskaitīti Ls 12 332 121, no tiem Ls 6 920 320 ir pārskaitīti no Valsts kases ieguldījumu plāna uz privāto līdzekļu pārvaldītāju ieguldījumu plāniem.

4. tabula

Dalībnieku iemaksas ieguldījumu plānos 2003. gadā

Ieguldījumu plāns	Dalībnieku skaits 31.12.2003., pavisam	Dalībnieku skaits, kuriem ir bijušas iemaksas	“Aktīvo” dalībnieku īpatsvars	Iemaksas shēmā, Ls	Vidējā iemaksu summa uz 1 dalībnieku, Ls
Valsts kases ieguldījumu plāns	257 959	243 603	94%	5 605 140	23,01
Hansa pensiju plāns “Stabilitāte”	23 656	19 231	81%	653 892	34,00
Hansa pensiju plāns “Dinamika”	95 829	85 424	89%	3 115 509	36,47
Optimus sabalansētais plāns	14 360	12 509	87%	433 231	34,63
Optimus aktīvais plāns	38 314	32 471	85%	1 087 965	33,51
Optimus Latvijas plāns	2 753	2 476	90%	81 646	32,97
Optimus Eiropas plāns	7 129	5 097	71%	174 848	34,30
Parekss universālais pensiju plāns	11 985	10 136	85%	245 122	24,18
Parekss aktīvais pensiju plāns	35 135	31 248	89%	842 788	26,97
LVAIS plāns “Daugava”	5 241	4 129	79%	72 747	17,62
LVA IS plāns “Gauja”	20	18	90%	823	45,72
LVAIS plāns “Venta”	2	1	50%	33	33,12
Baltikums universālais plāns	1 403	1 306	93%	28 876	22,11
Baltikums konservatīvais plāns	1 140	1 045	92%	16 097	15,40

Suprema/EVLI plāns "Jūrmala"	7	-	0%	-	0,00
Suprema/EVLI plāns "Rivjēra"	81	33	41%	2 215	67,11
Suprema/EVLI plāns "Safari"	48	40	83%	3 372	84,31
Kopā	495 062	448 767	91%	12 364 302	27,55

"Aktīvo" dalībnieku īpatsvars 4. tabulā parāda, cik procentiem no shēmas dalībniekiem 2003. gadā ir reģistrētas iemaksas vismaz vienu reizi. Lielu "neaktīvo" dalībnieku īpatsvaru sastāda dalībnieki, kas reģistrējušies shēmā 2003. gada beigās un par kuriem vēl nebija reģistrētas iemaksas.

5. tabula

Vidējā iemaksu summa uz vienu dalībnieku, Ls

	2003. gadā	2002. gadā
brīvprātīgajiem	33,10	52,42
vīriešiem	37,25	60,63
sievietēm	30,46	47,25
obligātajiem	25,76	25,66
vīriešiem	27,90	28,60
sievietēm	23,71	22,92
Kopā	27,55	27,98

Salīdzinot 2003. gada vidējās iemaksu summas uz vienu dalībnieku (atkarībā no shēmas dalībnieka statusa) ar iepriekšējo gadu (skat. 5. tab.), redzams, ka samazinājusies relatīvā atšķirība starp brīvprātīgo un obligāto dalībnieku vidējām iemaksām: no 2 reizēm 2002. gadā līdz 1,3 reizēm 2003. gadā.

Shēmas dalībnieku kustība

Persona tiek reģistrēta kā valsts fondēto pensiju shēmas dalībnieks, kurš shēmai pakļauts obligāti, no brīža, kad VSAA ir saņēmusi nepieciešamo informāciju par personas sociālās apdrošināšanas statusu. Persona tiek reģistrēta kā valsts fondēto pensiju shēmas dalībnieks, kurš shēmai pakļauts brīvprātīgi, pēc personas iesnieguma un informācijas par personas sociālās apdrošināšanas statusu saņemšanu.

Pārskata periodā pavisam reģistrēti 160,2 tūkstoši jaunu dalībnieku, no tiem 39,5 tūkstoši izvēlējušies Hansa pensiju plānu "Dinamika", 18,8 tūkstoši – Optimus fondi aktīvo plānu, 17,5 tūkstoši - Hansa pensiju plānu "Stabilitāte" un 16,2 tūkstoši – Pareks aktīvo plānu (skat. 11. pielikumu). Relatīvi lielais jauno dalībnieku skaits, kuri reģistrēti Valsts kases ieguldījumu plānā – 39,2 tūkstoši - daļēji izskaidrojams ar to, ka šajā plānā tiek reģistrēti visi tie shēmai obligāti pakļautie dalībnieki, kuri MK noteikumos Nr. 272 "Noteikumi par valsts fondēto pensiju shēmas darbību" paredzētajā termiņā nav iesnieguši VSAA iesniegumu par ieguldījumu plāna izvēli.

Persona tiek uzskatīta par izstājušos no valsts fondēto pensiju shēmas ar brīdi, kad VSAA ir saņēmusi informāciju par valsts fondēto pensiju shēmas dalībnieka nāvi vai valsts fondēto pensiju shēmas dalībnieka iesniegumu par vecuma pensijas piešķiršanu.

2003. gadā bija liela shēmas dalībnieku aktivitāte ieguldījumu plānu izvēlē un maiņā: pavisam 119,8 tūkstoši dalībnieku jeb 24,2% no tiem, kuri bija reģistrēti 2003. gada 31. decembrī, ir veikuši cita ieguldījuma plāna izvēli (skat. 12. pielikumu). Pēc privāto līdzekļu pārvaldītāju iesaistīšanās shēmas līdzekļu pārvaldīšanā 116,3 tūkstoši dalībnieku ir aizgājuši no Valsts kases ieguldījumu plāna, lielākoties uz Hansa pensiju plānu "Dinamika" – 56,4 tūkstoši, uz Optimus aktīvo plānu – 19,5 tūkstoši un Pareks aktīvo pensiju plānu – 18,7 tūkstoši.

Shēmas dalībnieku vidējā pensijas kapitāla izmaiņu analīze

Shēmas dalībnieka uzkrātā pensijas kapitāla lielums ir atkarīgs no veikto iemaksu apmēra, dalības ilguma valsts fondēto pensiju shēmā un izvēlētajā ieguldījuma plāna darbības rezultātiem.

6. tabula

Dalības ilgums shēmā (pilni gadi)	Dalībnieku skaits	Kopējās iemaksas		Uzkrātais kapitāls		Uzkrātā kapitāla pieaugums pret iemaksām, %
		visiem dalībniekiem, tūkst. Ls	vidēji uz 1 dalībnieku, Ls	visiem dalībniekiem, tūkst.Ls	vidēji uz 1 dalībnieku, Ls	
0	129 581	1 669	12,88	1 691	13,05	1,31%
1	74 115	2 148	28,98	2 210	29,82	2,89%
2	291 366	20 324	69,75	21 577	74,05	6,17%

Valsts fondēto pensiju shēmas darbības rezultāti

Valsts fondēto pensiju shēmas līdzekļu ieguldījumu apmērs 2003. gada 31. decembrī bija 25,4 milj. latu jeb divas reizes lielāks nekā 2002. gada 31. decembrī. Visi privātie līdzekļu pārvaldītāji savā pirmajā darbības gadā īstenojuši piesardzīgu ieguldīšanas stratēģiju, un, kā redzams no ieguldījumu struktūras (7. tabula), shēmas līdzekļi kopumā ieguldīti galvenokārt dažādos fiksēta ienākuma vērtspapīros un banku depozītos.

7.tabula

Valsts fondēto pensiju shēmas līdzekļu ieguldījumi, Ls

Ieguldījuma veids	31.12.2003.		31.12.2002.	
	Ls	%	Ls	%
Parāda un citi vērtspapīri ar fiksētu ienākuma likmi:	18 034 759	72,29%	9 259 102	75,33%
LR valsts obligācijas un parādzīmes	14 016 754	56,19%	9 259 102	75,33%
LHVB ķīlu zīmes	1 261 479	5,06%	-	-
AS "Unibanka obligācijas"	270 374	1,08%	-	-
Ārvalstu valsts obligācijas	800 822	3,21%	-	-
Ārvalstu komercsabiedrību parāda vērtspapīri	1 207 944	4,84%	-	-
Starptautisko investīciju banku obligācijas	477 386	1,91%	-	-
Akcijas un citi vērtspapīri ar nefiksētu ienākuma likmi:	295 945	1,19%	-	-
AS "Latvijas Kuģniecība"	11 418	0,05%	-	-
AS "Ventpils Nafta"	2 140	0,01%	-	-
Ārvalstu akcijas	282 387	1,13%	-	-
Ieguldījumu fondu apliecības	104 494	0,42%	-	-

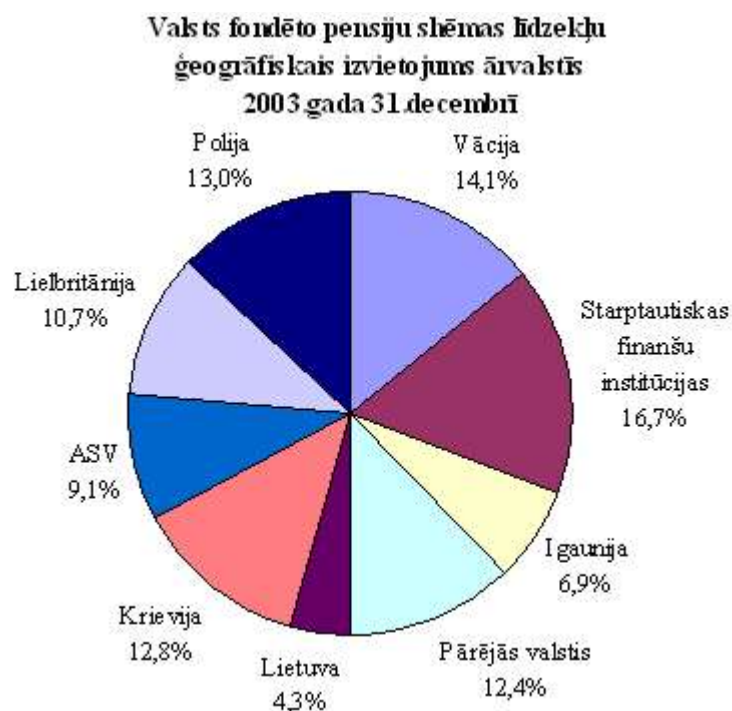
Atvasinātie līgumi	13 384	0,05%	-	-
Termiņnoguldījumi kredītiestādēs	6 497 251	26,05%	3 032 652	24,67%
Ieguldījumi, KOPĀ	24 945 833	100%	12 291 754	100%

Ārvalstu komercsabiedrību parāda vērtspapīri ar fiksēto ienākumu iegādāti galvenokārt telekomunikāciju un enerģētikas nozarēs.

2003. gada 31. decembrī Latvijā bija ieguldīti 88,49% no ieguldījumu kopsummas jeb 22,1 milj. latu, bet 2,9 milj. latu 17 dažādās citās valstīs, kā arī starptautisko finanšu institūciju (*Nordic Investment Bank, European Investment Bank*) emitētajos vērtspapīros. Vislielākās ārvalstu ieguldījumu daļas plāna portfeli ir Parekss aktīvajam pensiju plānam – 31,9%, Parekss universālajam pensiju plānam - 26,5% un Hansa pensiju plānam “Dinamika” – 25,9%.

Akcijās un ieguldījumu fondos ieguldīta samērā neliela shēmas līdzekļu daļa. Vislielākais akciju īpatsvars plāna portfeli 2003. gada 31. decembrī bija Baltikums universālajam plānam – 8,4% un Hansa pensiju plānam “Dinamika” – 3,6%. Līdz ar to pēc 2003. gada darbības rezultātiem redzams, ka līdzekļu pārvaldītāji realizējuši piesardzīgu un sabalansētu ieguldīšanas stratēģiju un izmantojuši tikai nelielu daļu no ieguldījumu plānu prospektos noteiktā maksimālā ieguldījumu apjoma akcijās. Ieguldījumu īpatsvars akcijās var palielināties augšupejoša akciju tirgus gadījumā, un atšķirībā no ilgtermiņa ieguldījumiem (obligācijās, ķīlu zīmēs) akcijas ir relatīvi mainīga portfeļa daļa, kas atkarīga no cenu svārstībām vērtspapīru tirgū.

3. attēls



No triju uzņēmumu akcijām, kas ir Rīgas Fondu biržas oficiālajā sarakstā, vairāki līdzekļu pārvaldītāji iegādājušies Ventspils Naftas un Latvijas Kuģniecības akcijas. Iegādājoties ārvalstu akcijas, ir izvēlētas pazīstamu uzņēmumu akcijas Igaunijā (52%), Lietuvā (28%), Ungārijā (17%) un Vācijā (3%).

Privāto līdzekļu pārvaldītāju iesaistīšanās dinamika fondēto pensiju shēmas līdzekļu pārvaldīšanā attēlota 4. attēlā (pēc neto aktīvu apjoma mēneša pēdējā datumā). Privātie līdzekļu pārvaldītāji 2003. gada laikā pavisam piesaistījuši 49,67% jeb 12,65 miljoni latu valsts fondēto pensiju shēmas līdzekļu.

4. attēls

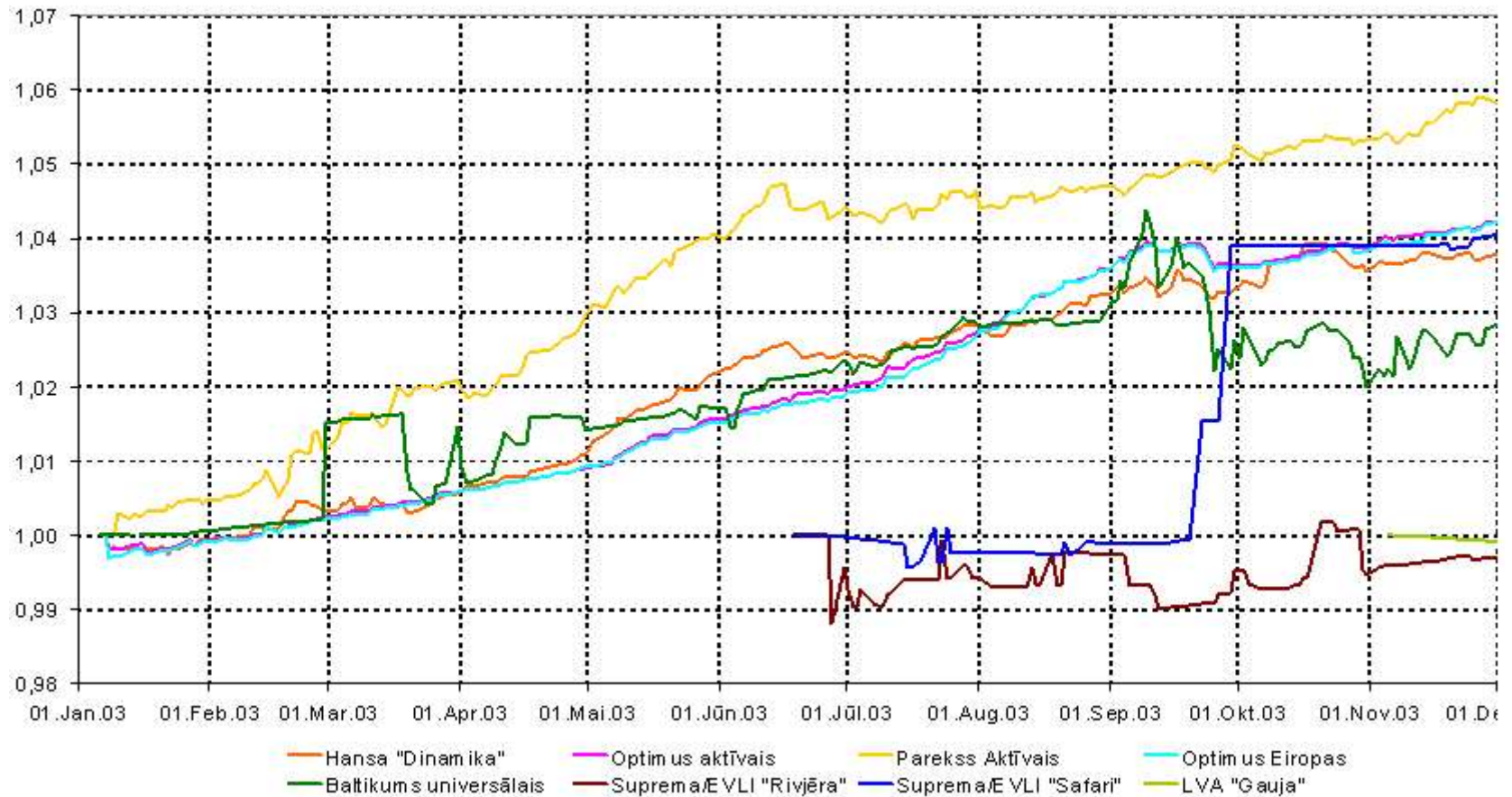


Līdzekļu pārvaldītāji katru darba dienu veic ieguldījumu plāna līdzekļu novērtēšanu, pamatojoties uz turētājbankas sniegto informāciju par plāna līdzekļu (vērtspapīru portfeļa, naudas kontu un citas mantas) stāvokli. Līdzekļu pārvaldītāji aprēķina ieguldījumu plānu līdzekļu vērtību kā plāna aktīvu vērtības un saistību vērtības starpību. Ieguldījumu plāna daļas vērtība ir plāna līdzekļu vērtības daļējums ar plānā reģistrēto daļu skaitu, un tā tiek noapaļota ar precizitāti līdz septiņām zīmēm aiz komata.

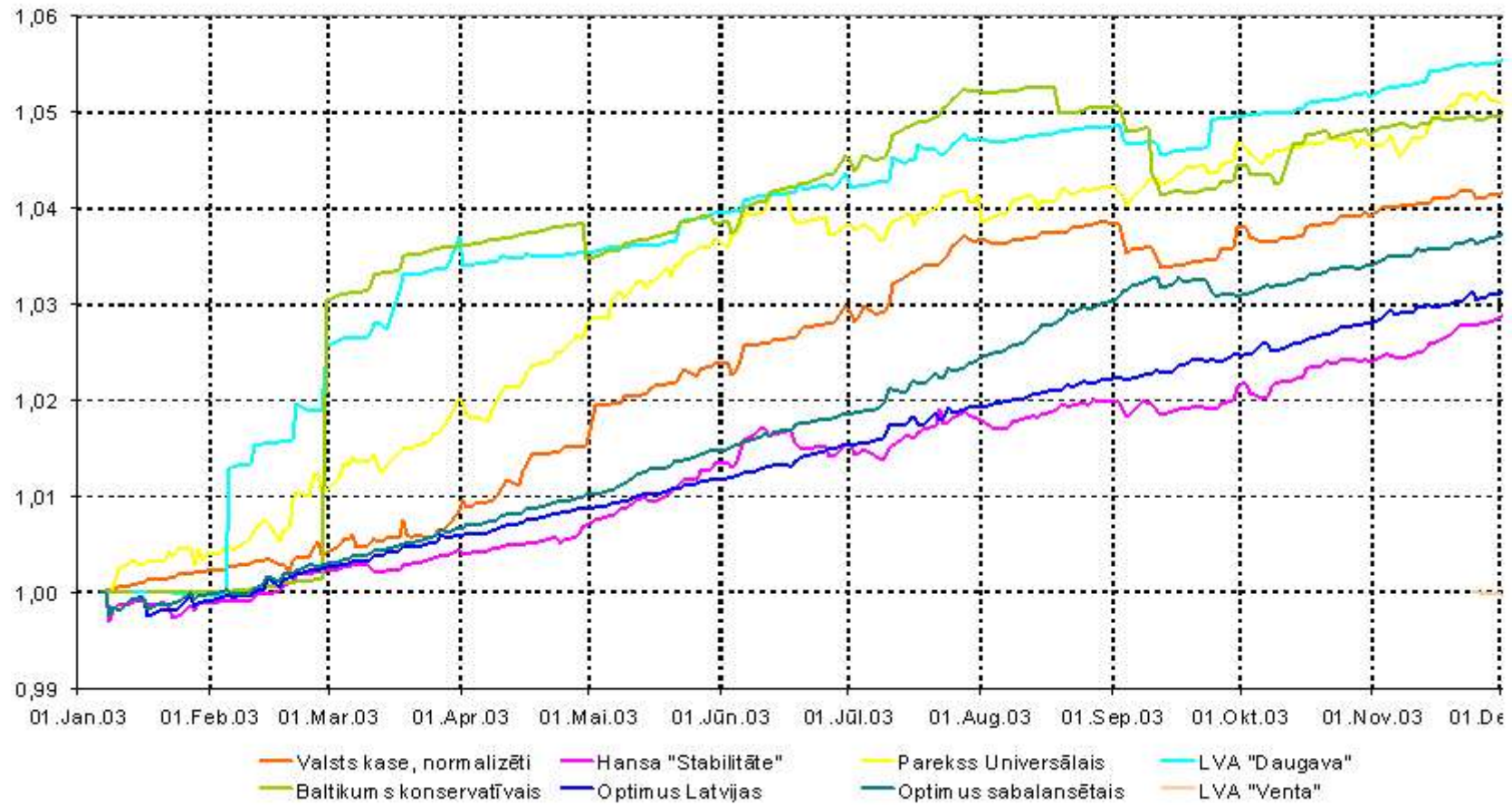
Ieguldījumu plānu daļu vērtību dinamika no plānu darbības uzsākšanas datuma (privāto līdzekļu pārvaldītāju plāniem) līdz pārskata perioda beigām atspoguļota 5. attēlā - aktīvajiem ieguldījumu plāniem un 6. attēlā - sabalansētajiem un konservatīvajiem ieguldījumu plāniem.

Piezīme: Uzskatāmībai Valsts kases ieguldījumu plāna daļu vērtība normalizēta, t.i., pārrēķināta, pieņemot, ka pārskata perioda sākumā tās vērtība bija viens lats.

Aktīvo ieguldījumu plānu daļu vērtības dinamika 2003.gadā



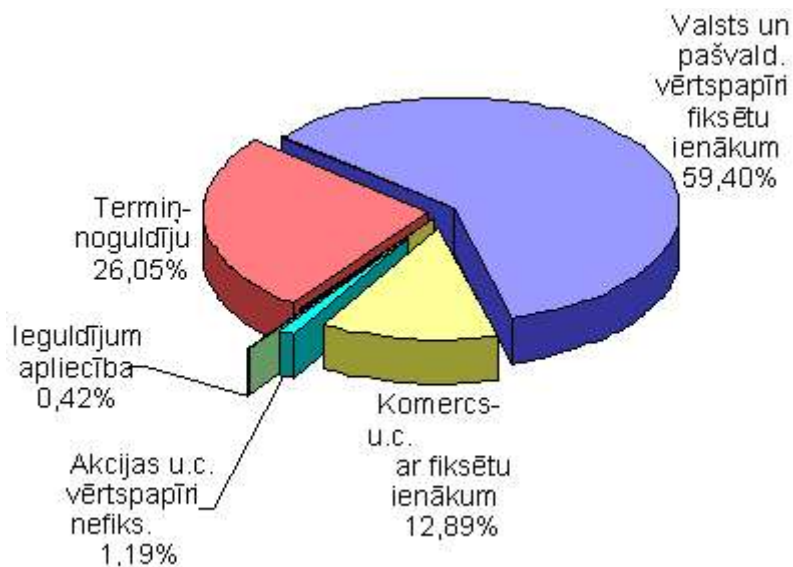
Konservatīvo un sabalansēto ieguldījumu plānu daļu vērtības dinamika 2003.gadā

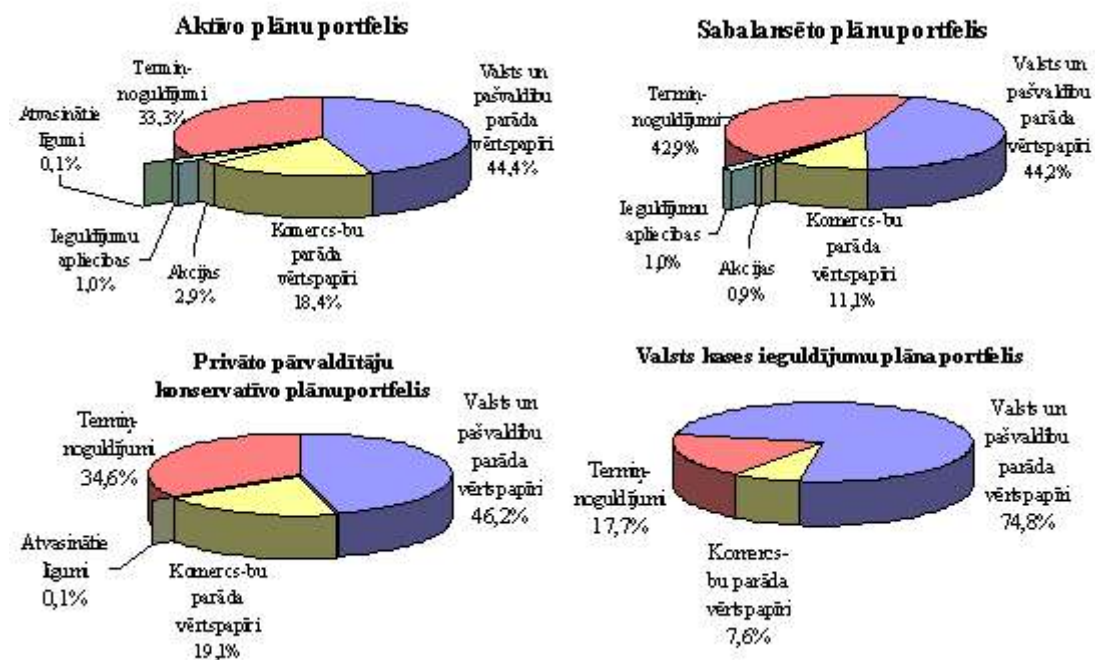


2003. gada 31. decembrī līdzekļu pārvaldītāju ieguldījumu plānu portfeļu kopējais procentuālais sadalījums pa ieguldījumu veidiem bija šāds: 26,05% - termiņnoguldījumi kredītiestādēs, 59,40% - valsts un pašvaldību vērtspapīri ar fiksētu ienākumu, 12,89% - komercsabiedrību un citi vērtspapīri ar fiksētu ienākumu, 1,19% - akcijas un citi vērtspapīri ar nefiksētu ienākumu, 0,42% - ieguldījumu fondu ieguldījumu apliecības, 0,05% - atvasinātie līgumi (sk. 7. attēlu).

7. attēls

Līdzekļu pārvaldītāju ieguldījumu plānu ieguldījumu portfeļa struktūra pa ieguldījumu veidiem 31.12.2003.





Privāto līdzekļu pārvaldītāju darbības ilgums - 2 līdz 12 mēneši fondēto pensiju shēmas līdzekļu pārvaldīšanā ir pārāk īss laiks, lai varētu objektīvi novērtēt rezultātus un izdarīt salīdzinošus secinājumus. Izmantojot datus par ieguldījumu plānu daļu vērtību, tiek aprēķināts ienesīgums dažādos laika periodos, kas izteikts gada procentos, atbilstoši Finanšu un kapitāla tirgus komisijas noteikumiem, izmantojot ACT/360 metodi.

8. tabula

9.

Ieguldījumu plānu darbības rezultāti 2003. gadā

Ieguldījumu plāni pēc ieguldījumu politikas	Darbības uzsākšanas datums	Ienesīgums pēdējā 1 mēnesī, % gadā	Ienesīgums pēdējos 3 mēnešos, % gadā	Ienesīgums pēdējos 6 mēnešos, % gadā	Ienesīgums kopš darbības sākuma, % gadā	Neto aktīvu vērtība, Ls 31.12.2003	Tirgus daļa pēc neto aktīvu vērtības
Konservatīvie plāni (nav paredzēts ieguldīt akcijās):							
Valsts kases ieguldījumu plāns	07.09.2001	4,59%	2,87%	2,97%	5,69%	12 823 693	50,33%
Hansa pensiju plāns "Stabilitāte"	07.01.2003	6,26%	4,77%	3,56%	3,38%	1 028 663	4,04%
Parekss Universālais plāns	07.01.2003	10,20%	5,04%	4,20%	6,05%	384 031	1,51%
LVA plāns "Daugava"	21.01.2003	8,26%	4,80%	3,51%	6,51%	126 669	0,50%
Baltikums konservatīvais plāns	21.01.2003	3,85%	3,18%	1,39%	5,54%	24 701	0,10%
Kopā Konservatīvie plāni *		4,89%	3,08%	3,05%		14 387 757	56,47%
Sabalansētie plāni (var ieguldīt līdz 15% akcijās):							
Optimus sabalansētais plāns	07.01.2003	4,99%	4,02%	4,39%	4,15%	751 991	2,95%
Optimus Latvijas plāns	07.01.2003	5,41%	4,15%	3,92%	3,58%	148 998	0,58%
LVA plāns "Venta"	25.11.2003	(1,53%)	-	-	(1,47%)	33	0,00%
Kopā Sabalansētie plāni *		5,06%	4,04%	4,31%		901 022	3,54%
Aktīvie plāni (var ieguldīt līdz 30% akcijās):							
Hansa plāns "Dinamika"	07.01.2003	10,63%	5,21%	4,21%	4,68%	6 090 862	23,91%
Optimus aktīvais plāns	07.01.2003	5,78%	4,15%	5,31%	4,74%	2 063 500	8,10%
Parekss Aktīvais pensiju plāns	07.01.2003	11,97%	6,34%	4,77%	6,95%	1 614 678	6,34%
Optimus Eiropas plāns	07.01.2003	5,12%	3,96%	5,36%	4,67%	351 770	1,38%
Baltikums universālais plāns	07.01.2003	15,25%	5,51%	3,20%	4,05%	52 597	0,21%
Suprema/EVLI plāns "Rivjēra"	25.06.2003	10,85%	4,22%	2,00%	1,10%	5 137	0,02%
Suprema/EVLI plāns "Safari"	19.06.2003	6,03%	2,50%	9,16%	8,56%	8 845	0,03%
LVA plāns "Gauja"	05.11.2003	(1,35%)	-	-	(1,22%)	1 631	0,01%
Kopā Aktīvie plāni *		9,69%	5,13%	4,56%		10 189 020	39,99%
KOPĀ visi plāni *		6,81%	3,93%	3,70%		25 477 799	100,0%

* - vidējais svērtais ienesīgums pēc attiecīgās kategorijas ieguldījumu plānu neto aktīvu vērtības, % gadā

Viens no iespējamajiem ieguldījumu plānu gada ienesīgumu novērtēšanas kritērijiem ir inflācija, kas 2003. gadā bija 3,6%.

2003. gada beigās kopējie valsts fondēto pensiju shēmas līdzekļi – 25,478 miljoni latu – bija 0,40% no LR iekšzemes kopprodukta 2003. gadā (salīdzinājumam 2002. gadā - 0,24%).

Valsts fondēto pensiju shēmas līdzekļu kustības pārskats

	Pielikums	2003. gadā Ls	2002. gadā Ls
I. LĪDZEKĻU IEMAKSAS UN IZMAKSĀTAIS PENSIJAS KAPITĀLS			
Līdzekļu iemaksas shēmā	2	12 385 436	8 996 705
Atskaitījumi no shēmā veiktajām iemaksām VSAA shēmas administrēšanai	3	-	-
Neto līdzekļu iemaksas shēmā pārskata periodā		12 385 436	8 996 705
Izmaksātais pensijas kapitāls	4	(29 089)	(29)
Neto shēmas līdzekļu iemaksas un izmaksātais pensijas kapitāls	2	12 356 347	8 996 676
II. SHĒMAS LĪDZEKĻU IEGULDĪŠANA			
Ieguldījumu ieņēmumi	5	910 946	442 638
Ieguldījumu pārvaldes izdevumi	6	(199 307)	-
Nodokļi un nodevas	7	-	-
Ieguldījumu pārvērtēšanas rezultāts (neto)		137 939	-
Shēmas līdzekļu ieguldīšanas rezultāts		849 578	442 638
Neto ieņēmumi pārskata periodā		13 205 925	9 439 314
III. SHĒMAS LĪDZEKĻI PĀRSKATA PERIODA SĀKUMĀ		12 293 008	2 853 694
IV. SHĒMAS LĪDZEKĻI PĀRSKATA PERIODA BEIGĀS		25 498 933	12 293 008

Pielikums ir šo finanšu pārskatu neatņemama sastāvdaļa

Dagnija Staķe,
Labklājības ministre

Inese Šmitiņa,
VSAA direktore

2004. gada 15. jūlijā

Valsts fondēto pensiju shēmas līdzekļu pārskats

	Pielikums	31.12.2003. Ls	31.12.2002. Ls
I. AKTĪVI			
Līdzekļu pārvaldītāju pārvaldījumā esošie shēmas līdzekļi (neto aktīvi)	8		
Valsts kases ieguldījumu plāns		12 823 693	12 293 008
"Hansa Fondi" plāns "Stabilitāte"		1 028 663	-
"Hansa Fondi" plāns "Dinamika"		6 090 862	-
Optimus sabalansētais plāns		751 991	-
Optimus aktīvais plāns		2 063 500	-
Optimus Latvijas plāns		148 998	-
Optimus Eiropas plāns		351 770	-
Parekss Universālais pensiju plāns		384 031	-
Parekss Aktīvais pensiju plāns		1 614 678	-
LVAIS ieguldījumu plāns "Daugava"		126 669	-
LVAIS ieguldījumu plāns "Gauja"		1 631	-
LVAIS ieguldījumu plāns "Venta"		33	-
Baltikums universālais plāns		52 597	-
Baltikums konservatīvais plāns		24 701	-
SUPREMA/EVLI plāns "Rivjēra"		5 137	-
SUPREMA/EVLI plāns "Safari"		8 845	-
Shēmas līdzekļi ieguldījumu plānos kopā		25 477 799	12 293 008
VSAA rīcībā esošie shēmas līdzekļi	9	21 134	-
AKTĪVI KOPĀ		25 498 933	12 293 008
II. SHĒMAS SAISTĪBAS	10	-	-
III. SHĒMAS NETO AKTĪVI		25 498 933	12 293 008
IV. SHĒMAS DALĪBNIEKU PENSIJAS KAPITĀLS		25 498 933	12 293 008

Pielikums ir šo finanšu pārskatu neatņemama sastāvdaļa

Dagnija Staķe,
Labklājības ministre

Inese Šmitiņa,
VSAA direktore

2004. gada 15. jūlijā

Valsts fondēto pensiju shēmas dalībnieku kustības pārskats

	Pielikums	2003. gadā	2002. gadā
I. SHĒMAS DALĪBNIKU SKAITS PĀRSKATA PERIODA SĀKUMĀ		336 047	274 548
Shēmas dalībnieki, kuri shēmai pakļauti obligāti		307 916	248 360
Shēmas dalībnieki, kuri shēmai pakļauti brīvprātīgi		28 131	26 188
II. NO JAUNA REĢISTRĒTIE DALĪBNIKI PĀRSKATA PERIODĀ		160 174	61 500
Shēmas dalībnieki, kuri shēmai pakļauti obligāti		49 977	59 557
Shēmas dalībnieki, kuri shēmai pakļauti brīvprātīgi		110 197	1 943
III. DALĪBNIKI, KAS IZSTĀJUŠIES NO SHĒMAS PĀRSKATA PERIODĀ		(1 159)	(1)
Sasniedzot pensijas vecumu, fondētās pensijas kapitālu pievienojuši nefondētajam pensijas kapitālam		(1)	-
Shēmas dalībnieki, kuri shēmai pakļauti obligāti		-	-
Shēmas dalībnieki, kuri shēmai pakļauti brīvprātīgi		(1)	-
Dalībnieka nāves dēļ		(1 158)	(1)
Shēmas dalībnieki, kuri shēmai pakļauti obligāti		(969)	(1)
Shēmas dalībnieki, kuri shēmai pakļauti brīvprātīgi		(189)	-
IV. SHĒMAS DALĪBNIKU SKAITS PĀRSKATA PERIODA BEIGĀS	11, 12	495 062	336 047
Shēmas dalībnieki, kuri shēmai pakļauti obligāti		356 924	307 916
Shēmas dalībnieki, kuri shēmai pakļauti brīvprātīgi		138 138	28 131

Pielikums ir šo finanšu pārskatu neatņemama sastāvdaļa

Dagnija Staķe,
Labklājības ministre

Inese Šmitiņa,
VSAA direktore

2004. gada 15. jūlijā

Pielikums pārskatam par valsts fondēto pensiju shēmas darbību

1. Grāmatvedības uzskaites principi

Pārskata sagatavošanas vispārīgie principi

Valsts fondēto pensiju shēmas (shēmas) pārskats ir sagatavots saskaņā ar Valsts fondēto pensiju likumu, Ministru kabineta 2003. gada 11. marta noteikumiem Nr.107 "Noteikumi par valsts fondēto pensiju shēmas darbības pārskatu" un Ministru kabineta 2003. gada 27. maija noteikumiem Nr. 272 "Noteikumi par valsts fondēto pensiju shēmas darbību".

Pārskata sagatavošanā izmantotie informācijas avoti:

1. VSAA grāmatvedības un finanšu informācija par VSAA rīcībā esošajiem shēmas līdzekļiem un darbībām ar tiem;
2. VSAA rīcībā esošā statistiskā informācija par shēmas dalībniekiem;
3. līdzekļu pārvaldītāju iesniegtie revidētie gada pārskati par ieguldījumu plānu darbības rezultātiem.

Par ieguldījumu plānu gada pārskatos ietvertu informāciju ir atbildīgi līdzekļu pārvaldītāji. VSAA ir atbildīga par līdzekļu pārvaldītāju sniegtās informācijas precīzu apkopojumu un atspoguļojumu valsts fondēto pensiju shēmas darbības pārskatā. Ieguldījumu plānu līdzekļu grāmatvedības uzskaitē veikta saskaņā ar likumu "Par grāmatvedību", Finanšu un kapitāla tirgus komisijas 2002. gada 12. jūnijā apstiprinātajiem noteikumiem "Valsts fondēto pensiju shēmas līdzekļu pārvaldīšanas pārskatu sagatavošanas noteikumi", un citiem normatīvajiem aktiem.

Finanšu pārskatos atspoguļotā finanšu informācija ir uzrādīta Latvijas Republikas nacionālajā valūtā - latos (Ls).

Finanšu pārskati sagatavoti par periodu no 2003. gada 1. janvāra līdz 2003. gada 31. decembrim.

Plānu ieguldījumu novērtēšana

Ieguldījumi vērtspapīros

Atbilstoši ieguldījumu mērķim ieguldījumi vērtspapīros (parāda vērtspapīri un citi vērtspapīri ar fiksētu ienākumu, akcijas un citi vērtspapīri ar nefiksētu ienākumu, ieguldījumu fondu apliecības) tiek klasificēti kā:

- tirdzniecības nolūkā turētie finanšu aktīvi, kas iegādāti galvenokārt, lai gūtu peļņu no īstermiņa cenu svārstībām vai dīleru maržas. Tirdzniecības nolūkos iegādātie vērtspapīri sākotnēji tiek uzskaitīti to iegādes vērtībā un vēlāk pārvērtēti to patiesajā vērtībā. Starpība starp ieguldījumu patieso vērtību un iegādes cenu tiek atspoguļota shēmas līdzekļu kustības pārskatā kā ieguldījumu pārvērtēšanas rezultāts.

Patiesā vērtība tiek noteikta kā šo vērtspapīru pēdējā pieejamā pirkšanas cena attiecīgajā biržā. Vērtspapīru pirkšanas cenas tiek noteiktas, izmantojot Rīgas Fondu Biržas, *Bloomberg*, *Reuters* vai finanšu instrumenta tirgus veidotāja publicēto finanšu informāciju. Ja vērtspapīriem nav kotēta biržas cena, tad to patiesā vērtība tiek noteikta, izmantojot tirgus dalībnieku kotētās šo vērtspapīru pirkšanas cenas.

1. Grāmatvedības uzskaites principi (turpinājums)

- līdz termiņa beigām turētie ieguldījumi, šiem ieguldījumiem ir fiksēts atmaksas vai dzēšanas termiņš un līdzekļu pārvaldītājs ir nolēmis un spēj turēt šos ieguldījumus līdz termiņa beigām. Šie finanšu aktīvi tiek novērtēti to amortizētajā iegādes vērtībā, izmantojot faktiskās procentu likmes metodi.
- pārdošanai pieejamie finanšu aktīvi, ja līdzekļu pārvaldītājs paredz iespēju šos vērtspapīrus pārdot pirms to dzēšanas termiņa beigām. Šo aktīvu uzskaitē atbilst tirdzniecības nolūkā turēto finanšu aktīvu uzskaitē.

Ieguldījuma mērķi un finanšu aktīvu klasifikāciju nosaka ieguldījumu plāna pārvaldnieks pirms darījuma slēgšanas.

Noguldījumi kredītiestādēs

Noguldījumi kredītiestādēs pārskata periodā ietver termiņnoguldījumus, kuri ir izvietoti Latvijas Republikā reģistrētajās kredītiestādēs. Noguldījumi kredītiestādēs sākotnēji tiek novērtēti pēc noguldītās summas. Par noguldījumiem pienākošos procentus aprēķina katru dienu, un tos uzkrāj līdz procentu saņemšanas datumam.

Uzkrājumi finanšu aktīvu vērtības samazinājumam

Finanšu aktīva vērtības samazināšanās ir notikusi, ja tā bilances vērtība ir lielāka nekā tā aplēstā atgūstamā vērtība. Ja finanšu aktīvam ir notikusi vērtības samazināšanās, tam tiek izveidoti attiecīgi uzkrājumi. Zaudējumi no to aktīvu vērtības samazināšanās, kas uzskaitīti amortizētā pašizmaksā, tiek aprēķināti kā starpība starp aktīva bilances vērtību un nākotnē paredzamo naudas plūsmu tagadnes vērtību, kas diskontētas, izmantojot finanšu instrumenta sākotnējo faktisko procentu likmi.

Ārvalstu valūtu pārvērtēšana

Darījumi ārvalstu valūtā tiek pārvērtēti latos pēc darījuma dienā spēkā esošā Latvijas Bankas noteiktā ārvalstu valūtas maiņas kursa. Monetārie aktīvi un pasīvi ārvalstu valūtā tiek pārvērtēti latos pēc pārskata perioda beigās esošā Latvijas Bankas noteiktā ārvalstu valūtas maiņas kursa. Ārvalstu valūtas maiņas kursa rezultātā iegūtā peļņa vai zaudējumi tiek iekļauti shēmas līdzekļu kustības pārskatā kā ieguldījumu pārvērtēšanas rezultāts.

Ieguldījumu plānu aktīvu un saistību pārskatos 2003. gada 31. decembrī aktuālie ārvalstu kursi bija tādi:

31.12.2003.	31.12.2002.
1 EEK = 0,0431 LVL	1 EEK = 0,0390 LVL
1 EUR = 0,6740 LVL	1 EUR = 0,6100LVL
1 USD = 0,5410 LVL	1 USD = 0,5940 LVL
1 GBP = 0,9600 LVL	1 GBP = 0,9460 LVL
1 LTL = 0,1950 LVL	1 LTL = 0,1770 LVL
100 HUF = 0,259 LVL	100 HUF = 0,2590 LVL
1 SEK = 0,0740 LVL	1 SEK = 0,0668 LVL

1. Grāmatvedības uzskaites principi (turpinājums)

Procentu ieņēmumu atzīšana

Procentu un komisijas ieņēmumi no tirdzniecības nolūkā turētajiem finanšu aktīviem un banku termiņnoguldījumiem tiek atzīti, pamatojoties uz uzkrāšanas principu. Uzkrātie procentu ienākumi pārskata perioda beigās ieguldījumu plānu aktīvu un saistību pārskatos ir atspoguļoti kā uzkrātais ienākums atsevišķi no finanšu ieguldījumu vērtības.

Iemaksas un izmaksas

Ieguldījumu plānu līdzekļu iemaksas ir vienādas ar pārskata periodā no VSAA saņemtajām naudas summām un izmaksas – ar pārskata periodā VSAA izmaksātajām naudas summām.

Shēmas neto aktīvi

Līdzekļu pārvaldītāju ieguldījumu plāna neto aktīvi ir ieguldījumu plāna aktīvu vērtības un saistību vērtības starpība, kas ir vienāda ar valsts fondēto pensiju shēmas līdzekļu (neto aktīvu) kustības pārskatā VSAA veikto neto naudas iemaksu vai izmaksu un ieguldīšanas rezultātu summu.

Shēmas dalībnieku pensijas kapitāls

Shēmas dalībnieku pensijas kapitāls norāda shēmas dalībnieku uzkrāto fondētās pensijas kapitālu, kas ir vienāds ar valsts fondēto pensiju shēmas līdzekļu kustības pārskata posteni “Shēmas līdzekļi pārskata perioda beigās”.

Shēmas dalībnieku kustība

Persona tiek reģistrēta kā valsts fondēto pensiju shēmas dalībnieks, kurš shēmai pakļauts obligāti, no brīža, kad VSAA ir saņēmusi nepieciešamo informāciju par personas sociālās apdrošināšanas statusu. Persona tiek reģistrēta kā valsts fondēto pensiju shēmas dalībnieks, kurš shēmai pakļauts brīvprātīgi, pēc personas iesnieguma un informācijas par personas sociālās apdrošināšanas statusu saņemšanas. Persona tiek uzskatīta par izstājušos no valsts fondēto pensiju shēmas ar brīdi, kad VSAA ir saņēmusi informāciju par valsts fondēto pensiju shēmas dalībnieka nāvi vai valsts fondēto pensiju shēmas dalībnieka iesniegumu par vecuma pensijas piešķiršanu.

2. Līdzekļu iemaksas shēmā

Iemaksas valsts fondēto pensiju shēmas dalībnieku kontos tiek reģistrētas saskaņā ar Ministru kabineta 27.05.2003. noteikumiem Nr. 272 "Noteikumi par valsts fondēto pensiju shēmas darbību", bet ne vēlāk kā 70 darba dienu laikā no attiecīgo ziņojumu par iemaksu veikšanu iesniegšanas Valsts ieņēmumu dienestam.

Līdzekļu iemaksas shēmā, Ls

	2003. gadā	2002. gadā
Uz ieguldījumu plāniem pārskaitītās iemaksas	12 364 302	8 996 705
VSAA perioda beigās reģistrētās iemaksas pārskaitīšanai shēmā	21 134	-
Līdzekļu iemaksas shēmā	12 385 436	8 996 705

Ieguldījumu plānu neto aktīvu kustības analīze pārskata periodā, Ls

	Neto aktīvi 31.12.2002.	Iemaksas plānā		Izmaksas no plāna		Shēmas līdzekļu ieguldī- šanas rezultāts	Neto aktīvi 31.12.2003.
		Jaunās iemaksas	Iemaksas plānu maiņas rezultātā	Izstājo- ties no shēmas	Izmaksas plāna maiņas rezultātā		
Valsts kases ieguldījumu plāns	12 293 008	6 943 898	3 132	23 618	6 920 319	527 592	12 823 693
Hansa pensiju plāns "Stabilitāte"	-	597 139	426 799	454	15 554	20 733	1 028 663
Hansa pensiju plāns "Dinamika"	-	2 457 672	3 506 832	1 822	32 447	160 627	6 090 862
Optimus sabalansētais plāns	-	397 681	362 629	318	25 967	17 966	751 991
Optimus aktīvais plāns	-	856 474	1 188 579	870	31 857	51 174	2 063 500
Optimus Latvijas plāns	-	75 360	76 265		6 084	3 457	148 998
Optimus Eiropas plāns	-	105 573	248 753	121	9 445	7 010	351 770
Parekss universālais pensiju plāns	-	216 185	165 886	946	6 563	9 469	384 031
Parekss aktīvais pensiju plāns	-	622 966	951 781	940	7 078	47 949	1 614 678
LVA plāns "Daugava"	-	51 866	74 009	-	1 114	1 908	126 669
LVA plāns "Gauja"	-	82	1 551	-	-	(2)	1 631
LVA plāns "Venta"	-	9	24	-	-	-	33
Baltikums universālais plāns	-	23 343	28 533	-	359	1 080	52 597
Baltikums konservatīvais plāns	-	13 552	11 932	-	1 043	260	24 701

Suprema/EVLI plāns "Rivjēra"	-	1 192	3 892	-	-	53	5 137
Suprema/EVLI plāns "Safari"	-	1 310	7 233	-	-	302	8 845
Kopā:	12 293 008	12 364 302	7 057 830	29 089	7 057 830	849 578	25 477 799

3. Atskaitījumi VSAA shēmas administrēšanai no shēmā veiktajām iemaksām

Saskaņā ar Ministru kabineta 27.05.2003. noteikumu Nr. 272 "Noteikumi par valsts fondēto pensiju shēmas darbību" 78. punktu VSAA izdevumi shēmas administrēšanai līdz 2003. gada 31. decembrim netiek ieturēti no dalībnieku iemaksām, bet tiek segti no valsts pensiju speciālā budžeta līdzekļiem. Sākot ar 2004. gada 1. janvāri saskaņā ar MK noteikumiem Nr. 272 "Noteikumi par valsts fondēto pensiju shēmas darbību" izdevumi shēmas administrēšanai tiks segti no atskaitījumiem, ko VSAA ieturēs no shēmas dalībnieku iemaksām.

4. Izmaksātais pensijas kapitāls

Izmaksas no valsts fondēto pensiju shēmas tiek veiktas dalībnieku nāves gadījumā, kā arī gadījumos, kad valsts fondēto pensiju shēmas dalībnieki pieprasa vecuma pensiju.

	<u>2003. gadā</u>	<u>2002. gadā</u>
	Ls	Ls
Izmaksātais pensijas kapitāls		
sasniedzot pensijas vecumu, fondētās pensijas kapitāls pievienots nefondētajam pensijas kapitālam	84	-
dalībnieka nāves gadījumā	<u>29 005</u>	<u>29</u>
Kopā	<u>29 089</u>	<u>29</u>

5. Ieguldījumu ieņēmumi

	<u>2003. gadā</u>	<u>2002. gadā</u>
	Ls	Ls
Procentu ieņēmumi no prasībām pret kredītiestādēm	189 692	79 759
Procentu ieņēmumi no parāda vērtspapīriem	719 293	362 879
Dividendes	<u>1 961</u>	<u>-</u>
Kopā	<u>910 946</u>	<u>442 638</u>

6. Ieguldījumu pārvaldes izdevumi

Līdzekļu pārvaldītāju izdevumi – ieguldījumu plāna līdzekļu uzskaitē, ieguldīšana, darījumu veikšana, tai skaitā arī maksājumi trešajām personām – turētājbankai, zvērinātiem revidentiem, auditoriem, brokeriem tiek finansēti no shēmas līdzekļiem. Līdz 2003. gada 1. janvārim Valsts kases izdevumi, kas bija attiecināmi uz valsts fondēto pensiju shēmas līdzekļu pārvaldīšanu, tika segti no valsts pensiju speciālā budžeta.

	<u>2003. gadā</u>	<u>2002. gadā</u>
	Ls	Ls
Atlīdzība līdzekļu pārvaldītājam	186 802	-
Atlīdzība turētājbankai	11 985	-
Pārējie ieguldījumu plānu pārvaldes izdevumi	346	-
Procentu izdevumi	174	-
Kopā	199 307	-

7. Nodokļi un nodevas

Saskaņā ar pārskata periodā spēkā esošajiem normatīvajiem aktiem iemaksas valsts fondēto pensiju shēmā, kā arī ieguldījumu plānu ieguldījumu ieņēmumi ar nodokļiem un nodevām netiek aplikti.

8. Līdzekļu pārvaldītāju pārvaldījumā esošie shēmas līdzekļi

Saskaņā ar Ministru kabineta 11.03.2003. noteikumiem Nr. 107 "Noteikumi par valsts fondēto pensiju shēmas darbības pārskatu" līdzekļu pārvaldītāju pārvaldījumā esošie shēmas līdzekļi ir ieguldījumu plānu aktīvu un saistību pārskata posteņu "Kopā aktīvi" kopsumma.

Ieguldījumu plānu aktīvu īpatsvars no kopējiem shēmas līdzekļiem

	2003		2002	
	Ls	%	Ls	%
Valsts kases ieguldījumu plāns	12 833 046	50,4%	12 293 008	100%
Hansa pensiju plāns "Stabilitāte"	1 029 711	4,0%	-	-
Parekss Universālais pensiju plāns	384 762	1,5%	-	-
LVA plāns "Daugava"	126 827	0,5%	-	-
Baltikums konservatīvais plāns	24 738	0,1%	-	-
Kopā konservatīvie plāni	14 399 084	56,5%	12 293 008	100%
Optimus sabalansētais plāns	752 950	2,9%	-	-
Optimus Latvijas plāns	149 097	0,6%	-	-
LVA plāns "Venta"	33	0,0%	-	-
Kopā sabalansētie plāni	902 080	3,5%	-	-
Hansa pensiju plāns "Dinamika"	6 099 024	24,0%	-	-
Optimus aktīvais plāns	2 066 449	8,1%	-	-
Parekss Aktīvais pensiju plāns	1 616 535	6,3%	-	-
Optimus Eiropas plāns	352 258	1,4%	-	-
Baltikums universālais plāns	52 712	0,2%	-	-
Suprema/EVLI plāns "Rivjēra"	5 138	0,0%	-	-
Suprema/EVLI plāns "Safari"	8 846	0,0%	-	-
LVA plāns "Gauja"	1 633	0,0%	-	-
Kopā aktīvie plāni	10 202 595	40,0%	-	-
Kopā plānu aktīvi	25 503 759	100,0%	12 293 008	100%
Kopā plānu saistības	(25 960)	-	-	-
Kopā plānu neto aktīvi	25 477 799	-	12 293 008	-

8. Līdzekļu pārvaldītāju pārvaldījumā esošie shēmas līdzekļi (turpinājums)

Ieguldījumu plānu daļu kustība

	Darbības sākšanas datums	Plāna daļu skaits pārskata gada sākumā*	Plāna daļu skaits pārskata gada beigās	Daļas vērtība pārskata gada sākumā*, Ls	Daļas vērtība pārskata gada beigās, Ls	Neto ienesīgums *, % gadā
Valsts kases IP	07.09.01.	11 293 216	11 262 725	1,0885303	1,1385959	4,53%
Hansa pensiju IP "Stabilitāte"	07.01.03.	-	995 218	-	1,0336059	3,38%
Hansa pensiju IP "Dinamika"	07.01.03.	-	5 820 082	-	1,0465251	4,68%
Optimus sabalansētais plāns	07. 01.03.	-	722 207	-	1,0412414	4,15%
Optimus aktīvais plāns	07. 01.03.	-	1 970 649	-	1,0471168	4,74%
Optimus Latvijas plāns	07. 01.03.	-	143 877	-	1,0355908	3,58%
Optimus Eiropas plāns	07. 01.03.	-	336 160	-	1,0464362	4,67%
Parekss Universālais plāns	07. 01.03.	-	362 228	-	1,0601935	6,05%
Parekss Aktīvais plāns	07. 01.03.	-	1 510 242	-	1,0691515	6,95%
LVAIS "Daugava"	21. 01.03.	-	119 257	-	1,0621534	6,51%
LVAIS "Gauja"	05.11.03.	-	1 634	-	0,9980991	(1,22%)
LVAIS "Venta"	25.11.03.	-	33	-	0,9985152	(1,47%)
Baltikums universālais IP	07. 01.03.	-	50 559	-	1,0403136	4,05%
Baltikums konservatīvais IP	21. 01.03.	-	23 461	-	1,0528492	5,54%
Suprema/EVLI IP "Jūrmala"	-	-	-	-	-	-
Suprema/EVLI IP "Rivjēra"	25.06.03.	-	5 107	-	1,0057650	1,10%
Suprema/EVLI IP "Safari"	19.06.03.	-	8 460	-	1,0454812	8,56%

* *Piezīme.* Pārskata gada sākumā darbojās tikai Valsts kases ieguldījumu plāns, pārējie ieguldījumu plāni darbību uzsāka vēlāk, tādēļ neto ienesīgums pārskata periodā šiem plāniem faktiski ir ienesīgums kopš darbības sākuma un ieguldījumu plānu daļas vērtība darbības sākšanas brīdī bija viens lats (MK noteikumi Nr. 272 „Noteikumi par valsts fondēto pensiju shēmas darbību”).

8. Līdzekļu pārvaldītāju pārvaldījumā esošie shēmas līdzekļi (turpinājums)

Shēmas līdzekļu analīze pa veidiem 2003. gada 31. decembrī

	Finanšu ieguldījumi	Prasības uz pieprasījumu pret kredītiestādēm	Uzkrātie ienākumi	Saistības	Neto aktīvi KOPĀ	Plāna līdzekļu īpatsvars, %
Valsts kases ieguldījumu plāns	12 555 939	778	276 329	(9 353)	12 823 693	50,32%
Hansa pensiju plāns "Stabilitāte"	999 037	7 905	22 769	(1 048)	1 028 663	4,04%
Hansa pensiju plāns "Dinamika"	5 980 492	2 256	116 276	(8 162)	6 090 862	23,91%
Optimus sabalansētais plāns	741 765	536	10 649	(959)	751 991	2,95%
Optimus aktīvais plāns	2 030 417	4 334	31 698	(2 949)	2 063 500	8,10%
Optimus Latvijas plāns	145 988	966	2 143	(99)	148 998	0,58%
Optimus Eiropas plāns	341 559	6 022	4 677	(488)	351 770	1,38%
Parekss Universālais plāns	377 264	5 882	1 616	(731)	384 031	1,51%
Parekss Aktīvais pensiju plāns	1 572 277	39 127	5 131	(1 857)	1 614 678	6,34%
LVA plāns "Daugava"	124 295	708	1 824	(158)	126 669	0,50%
LVA plāns "Gauja"	-	1 633	-	(2)	1 631	0,01%
LVA plāns "Venta"	-	33	-	-	33	0,00%
Baltikums universālais plāns	49 359	3 309	44	(115)	52 597	0,21%
Baltikums konservatīvais plāns	23 043	1 677	18	(37)	24 701	0,10%
SUPREMA/EVLI plāns "Rivjēra"	1 638	3 500	-	(1)	5 137	0,02%
SUPREMA/EVLI plāns "Safari"	2 760	6 086	-	(1)	8 845	0,03%
Shēmas līdzekļi ieguldījumu plānos kopā	24 945 833	84 752	473 174	(25 960)	25 477 799	100,00%
	97,91%	0,33%	1,86%	(0,10%)	100,00%	

8. Līdzekļu pārvaldītāju pārvaldījumā esošie shēmas līdzekļi (turpinājums)

Shēmas finanšu ieguldījumu analīze pa ieguldījumu veidiem 2003. gada 31. decembrī

	Valsts un pašvaldību parāda vērtspapīri	Komers-bu u.c. vērtspapīri ar fiksētu likmi	Akcijas u.c. vērtspapīri ar nefiksētu ienākumu	Ieguldījumu fondu ieguldījumu apliecības	Atvasinātie līgumi	Terminnoguldījumi kredītiestādēs	Ieguldījumi KOPĀ	Plāna līdzekļu īpatsvars, %
Valsts kases ieguldījumu plāns	9 365 554	949 385	-	-	-	2 241 000	12 555 939	50,34%
Hansa pensiju plāns "Stabilitāte"	405 987	208 550	-	-	-	384 500	999 037	4,00%
Hansa pensiju plāns "Dinamika"	2 911 337	977 203	217 952	-	-	1 874 000	5 980 492	23,97%
Optimus sabalansētais plāns	312 226	88 563	6 517	8 590	-	325 869	741 765	2,97%
Optimus aktīvais plāns	762 374	297 547	41 905	31 612	-	896 979	2 030 417	8,14%
Optimus Latvijas plāns	80 187	10 042	1 110	-	-	54 649	145 988	0,59%
Optimus Eiropas plāns	136 453	50 383	6 104	4 217	-	144 402	341 559	1,37%
Parekss Universālais pensiju plāns	147 234	108 978	-	-	2 430	118 622	377 264	1,51%
Parekss Aktīvais pensiju plāns	587 283	505 295	18 197	60 075	10 954	390 473	1 572 277	6,30%
LVAIS ieguldījumu plāns "Daugava"	59 105	11 163	-	-	-	54 027	124 295	0,50%
Baltikums universālais plāns	29 833	6 366	4 160	-	-	9 000	49 359	0,20%
Baltikums konservatīvais plāns	15 603	3 710	-	-	-	3 730	23 043	0,09%
SUPREMA/EVLI plāns "Rivjēra"	1 638	-	-	-	-	-	1 638	0,01%
SUPREMA/EVLI plāns "Safari"	2 760	-	-	-	-	-	2 760	0,01%
Ieguldījumi kopā	14 817 574	3 217 185	295 945	104 494	13 384	6 497 251	24 945 833	100,00%
Ieguldījumu veida īpatsvars, %	59,40%	12,89%	1,19%	0,42%	0,05%	26,05%	100%	

8. Līdzekļu pārvaldītāju pārvaldījumā esošie shēmas līdzekļi (turpinājums)

Latvijā veikto shēmas finanšu ieguldījumu analīze pa ieguldījumu veidiem 2003. gada 31. decembrī

	Valsts un pašvaldību parāda vērtspapīri	Komersc-bu u.c. vērtspapīri ar fiksētu likmi	Akcijas u.c. vērtspapīri ar nefiksētu ienākumu	Atvasinātie līgumi	Termiņnoguldījumi kredītiestādēs	Ieguldījumi Latvijā KOPĀ	Plāna līdzekļu īpatsvars, %
Valsts kases ieguldījumu plāns	9 365 554	949 385	-	-	2 241 000	12 555 939	56,89%
Hansa pensiju plāns "Stabilitāte"	379 689	55 610	-	-	384 500	819 799	3,71%
Hansa pensiju plāns "Dinamika"	2 367 071	180 594	-	-	1 874 000	4 421 665	20,03%
Optimus sabalansētais plāns	285 466	49 692	788	-	325 869	661 815	3,00%
Optimus aktīvais plāns	633 762	111 170	5 950	-	896 979	1 647 861	7,47%
Optimus Latvijas plāns	80 187	10 042	1 110	-	54 649	145 988	0,66%
Optimus Eiropas plāns	111 882	15 897	900	-	144 402	273 081	1,24%
Parekss Universālais pensiju plāns	131 904	24 456	-	2 430	118 622	277 412	1,26%
Parekss Aktīvais pensiju plāns	552 298	113 770	3 700	10 954	390 473	1 071 195	4,85%
LVAIS ieguldījumu plāns "Daugava"	59 105	11 163	-	-	54 027	124 295	0,56%
Baltikums universālais plāns	29 833	6 366	1 110	-	9 000	46 309	0,21%
Baltikums konservatīvais plāns	15 603	3 710	-	-	3 730	23 043	0,10%
SUPREMA/EVLI plāns "Rivjēra"	1 638	-	-	-	-	1 638	0,01%
SUPREMA/EVLI plāns "Safari"	2 760	-	-	-	-	2 760	0,01%
Ieguldījumi kopā	14 016 752	1 531 855	13 558	13 384	6 497 251	22 072 800	100,00%
Ieguldījumu veida īpatsvars, %	63,50%	6,94%	0,06%	0,06%	29,44%	100,00%	

Piezīme. Latvijā ir veikti 88,48% no visiem shēmas finanšu ieguldījumiem.

8. Līdzekļu pārvaldītāju pārvaldījumā esošie shēmas līdzekļi (turpinājums)**Shēmas finanšu ieguldījumu analīze pa valūtas pozīcijām 2003.gada 31.decembrī**

	LVL	USD	EUR	LTL	EEK	GBP	HUF	SEK	Kopā
Valsts kases ieguldījumu plāns	12 555 939	-	-	-	-	-	-	-	12 555 939
Hansa pensiju plāns "Stabilitāte"	870 124	46 074	42 601	-	-	40 238	-	-	999 037
Hansa pensiju plāns "Dinamika"	4 723 614	547 343	330 870	52 505	117 450	160 713	47 997	-	5 980 492
Optimus sabalansētais plāns	681 946	29 462	24 628	2 064	3 665	-	-	-	741 765
Optimus aktīvais plāns	1 698 189	148 455	147 818	15 933	20 022	-	-	-	2 030 417
Optimus Latvijas plāns	145 988	-	-	-	-	-	-	-	145 988
Optimus Eiropas plāns	277 108	28 174	31 073	2 455	2 749	-	-	-	341 559
Parekss Universālais pensiju plāns	368 592	3 562	5 110	-	-	-	-	-	377 264
Parekss Aktīvais pensiju plāns	1 382 361	40 407	80 945	3 346	2 219	33 014	-	29 985	1 572 277
LVAIS ieguldījumu plāns "Daugava"	124 295	-	-	-	-	-	-	-	124 295
Baltikums universālais plāns	46 309	-	-	1 743	1 307	-	-	-	49 359
Baltikums konservatīvais plāns	23 043	-	-	-	-	-	-	-	23 043
SUPREMA/EVLI plāns "Rivjēra"	1 638	-	-	-	-	-	-	-	1 638
SUPREMA/EVLI plāns "Safari"	2 760	-	-	-	-	-	-	-	2 760
Ieguldījumu plānos kopā	22 901 906	843 477	663 045	78 046	147 412	233 965	47 997	29 985	24 945 833
Valūtas pozīcijas īpatsvars, %	91,81%	3,38%	2,66%	0,31%	0,59%	0,94%	0,19%	0,12%	100,00%

8. Līdzekļu pārvaldītāju pārvaldījumā esošie shēmas līdzekļi (turpinājums)**Shēmas līdzekļu ieguldījumu analīze pēc ģeogrāfiskā izvietojuma 2003. gada 31. decembrī**

Plāna līdzekļu ģeogrāfiskais izvietojums parāda vērtspapīriem noteikts pēc tās institūcijas izcelsmes valsts, kura saskaņā ar emisijas prospektu uzņemas parādu dzēšanas saistības. Akcijām un citiem vērtspapīriem ar nefiksētu ienākumu ģeogrāfiskais izvietojums noteikts pēc emitenta reģistrācijas vietas. Terminnoguldījumiem kredītiestādēs ģeogrāfiskais izvietojums noteikts pēc kredītiestādes reģistrācijas vietas.

Pārskats par valsts fondēto pensiju shēmas darbību 2003.gadā

	Parāda u.c. vērtspapīri ar fiksētu ienākumu	Akcijas u.c. vērtspapīri ar nefiksētu ienākumu	Ieguldījumu fondu ieguldījumu apliecības	Atvasinātie līgumi	Termiņnogul- dījumi kredītiestādēs	Ieguldījumi KOPĀ	Īpatsvars
Latvija	15 548 607	13 558	-	13 384	6 497 251	22 072 800	88,49%
Igaunija	51 897	147 412	-	-	-	199 309	0,80%
Lietuva	47 612	78 046	-	-	-	125 658	0,50%
OECD valstis:	1 481 132	56 929	104 494	-	-	1 642 555	6,58%
Vācija	398 535	7 412	-	-	-	405 947	1,62%
Polija	372 828	-	-	-	-	372 828	1,49%
Lielbritānija	306 768	-	-	-	-	306 768	1,23%
ASV	233 142	-	30 091	-	-	263 233	1,05%
Nīderlande	54 548	-	-	-	-	54 548	0,22%
Zviedrija	23 253	-	29 984	-	-	53 237	0,21%
Ungārija	-	47 997	-	-	-	47 997	0,19%
Luksemburga	-	-	44 419	-	-	44 419	0,18%
Francija	39 327	-	-	-	-	39 327	0,16%
Norvēģija	24 482	-	-	-	-	24 482	0,10%
Japāna	21 705	-	-	-	-	21 705	0,09%
Meksika	6 544	-	-	-	-	6 544	0,03%
Somija	-	1 520	-	-	-	1 520	0,01%
Citas valstis:	428 125					428 125	1,72%
Krievija	364 219	-	-	-	-	364 219	1,46%
Kazahstāna	63 906	-	-	-	-	63 906	0,26%
Starptautis- kās finanšu institūcijas	477 386	-	-	-	-	477 386	1,91%
KOPĀ	18 034 759	295 945	104 494	13 384	6 497 251	24 945 833	100,00%

9. VSAA rīcībā esošie shēmas līdzekļi

VSAA rīcībā esošie līdzekļi norāda shēmas aktīvus, kas atrodas VSAA rīcībā, tai skaitā arī VSAA jau veiktos maksājumus ieguldījumu plānos, bet par kuriem vēl nav saņemts apstiprinājums par naudas līdzekļu ieskaitīšanu ieguldījumu plānā. Pārskata perioda beigās VSAA bija reģistrētas iemaksas pārskaitīšanai uz valsts fondēto pensiju shēmas dalībnieku kontiem šādos ieguldījumu plānos:

	<u>31.12.2003.</u>
	Ls
Valsts kases ieguldījumu plāns	6 542
Hansa pensiju plāns "Stabilitāte"	1 782
Hansa pensiju plāns "Dinamika"	6 390
Optimus sabalansētais plāns	1 260
Optimus aktīvais plāns	2 267
Optimus Latvijas plāns	195
Optimus Eiropas plāns	356
Parekss Universālais pensiju plāns	665
Parekss Aktīvais pensiju plāns	1 564
LVAIS plāns "Daugava"	60
Baltikums universālais plāns	42
Baltikums konservatīvais plāns	9
SUPREMA/EVLI plāns "Safari"	2
	<u><u>21 134</u></u>

10. Shēmas saistības

Pārskata periodā nebija veicamo, bet vēl neizmaksāto maksājumu pensionētajiem valsts fondēto pensiju shēmas dalībniekiem, kā arī ar shēmas administrēšanu saistīto saistību.

11. Valsts fondēto pensiju shēmas dalībnieku kustība

	Dalībnieku skaits 31.12.2002.	Klāt nākušo dalībnieku skaits			Projām aizgājušo dalībnieku skaits			Dalībnieku skaits 31.12.2003.
		pavisam	tai skaitā:		pavisam	- no tiem		
			no jauna reģistrētie	no citiem ieguldījumu plāniem		uz citiem ieguldījumu plāniem	mirušie	
Valsts kases ieguldījumu plāns	336 047	39 223	39 217	6	117 311	116 311	1 000	257 959
Hansa pensiju plāns "Stabilitāte"	-	24 017	17 537	6 480	361	330	30	23 656
Hansa pensiju plāns "Dinamika"	-	96 691	39 474	57 217	862	807	55	95 829
Optimus sabalansētais plāns	-	14 834	9 226	5 608	474	459	15	14 360
Optimus aktīvais plāns	-	39 087	18 837	20 250	773	756	17	38 314
Optimus Latvijas plāns	-	2 842	1 435	1 407	89	88	1	2 753
Optimus Eiropas plāns	-	7 241	3 244	3 997	112	109	3	7 129
Parekss Universālais pensiju plāns	-	12 275	9 007	3 268	290	277	13	11 985
Parekss Aktīvais pensiju plāns	-	35 603	16 246	19 357	468	447	21	35 135
LVA plāns "Daugava"	-	5 347	4 116	1 231	106	105	1	5 241
LVA plāns "Gauja"	-	20	3	17	-	-	-	20
LVA plāns "Venta"	-	2	1	1	-	-	-	2
Baltikums universālais plāns	-	1 447	811	636	44	44	-	1 403
Baltikums konservatīvais plāns	-	1 210	943	267	70	68	2	1 140
Suprema/EVLI plāns "Jūrmala"	-	7	7	-	-	-	-	7
Suprema/EVLI plāns "Rivjēra"	-	81	55	26	-	-	-	81
Suprema/EVLI plāns "Safari"	-	48	15	33	-	-	-	48
KOPĀ	336 047	279 975	160 174	119 801	120 960	119 801	1 158	495 062

12. Valsts fondēto pensiju shēmas dalībnieku ieguldījumu plānu maiņa

Ieguldījumu plāna nosaukums	Baltikums konservatīvais IP	Baltikums universālais IP	Hansa pensiju IP "Dinamika"	Hansa pensiju IP "Stabilitāte"	LVA IP "Daugava"	LVA IP "Gauja"	LVA IP "Venta"	Optimus aktīvais plāns	Optimus Eiropas plāns	Optimus Latvijas plāns	Optimus sabalansētais plāns	Parekss Aktīvais pensiju plāns	Parekss Universālais plāns	Suprema/EVLI IP "Jūrmala"	Suprema/EVLI IP "Rivjēra"	Suprema/EVLI IP "Safari"	Valsts kases IP	KOPĀ klāt nākušo dalībnieku skaits
Baltikums konservatīvais IP		1	7	4	1	-	-	4	-	-	1	5	-	-	-	-	244	267
Baltikums universālais IP	1		19	-	-	-	-	3	-	-	1	2	2	-	-	-	608	636
Hansa pensiju IP "Dinamika"	29	14		124	21	-	-	255	39	21	76	195	70	-	-	-	56 373	57 217
Hansa pensiju IP "Stabilitāte"	8	1	31		13	-	-	70	13	3	40	38	35	-	-	-	6 228	6 480
LVA IP "Daugava"	2	-	30	7		-	-	24	-	1	11	10	1	-	-	-	1 145	1 231
LVA IP "Gauja"	-	-	-	1	1		-	-	-	-	-	-	-	-	-	-	15	17
LVA IP "Venta"	-	-	-	-	1	-		-	-	-	-	-	-	-	-	-	-	1
Optimus aktīvais plāns	4	6	265	67	34	-	-		44	27	140	90	31	-	-	-	19 542	20 250
Optimus Eiropas plāns	2	6	59	25	14	-	-	216		18	143	22	11	-	-	-	3 481	3 997
Optimus Latvijas plāns	-	-	1	1	-	-	-	5	1		-	2	-	-	-	-	1 397	1 407
Optimus sabalansētais plāns	1	2	47	13	4	-	-	63	1	6		14	13	-	-	-	5 444	5 608
Parekss Aktīvais pensiju plāns	10	9	283	51	14	-	-	99	9	11	34		114	-	-	-	18 723	19 357
Parekss Universālais plāns	11	5	60	33	2	-	-	16	2	1	13	69		-	-	-	3 056	3 268
Suprema/EVLI IP "Jūrmala"	-	-	-	-	-	-	-	-	-	-	-	-	-		-	-	-	-
Suprema/EVLI IP "Rivjēra"	-	-	-	2	-	-	-	-	-	-	-	-	-	-		-	24	26
Suprema/EVLI IP "Safari"	-	-	1	-	-	-	-	1	-	-	-	-	-	-	-		31	33
Valsts kases ieguldījumu plāns	-	-	4	2	-	-	-	-	-	-	-	-	-	-	-	-		6
KOPĀ prom aizgājušo dalībnieku skaits	68	44	807	330	105	-	-	756	109	88	459	447	277	-	-	-	116 311	119 801

Iespējas saņemt papildu informāciju par valsts fondēto pensiju shēmu

Vispārīgu informāciju par valsts fondēto pensiju shēmu var uzzināt interneta lapās www.vsaa.lv un www.manapensija.lv, pa VSAA bezmaksas tālruni 8001015, bet informāciju par fondēto pensiju shēmas dalībnieku individuālajiem kontiem var saņemt jebkurā VSAA nodaļā, kur visi interesenti var iepazīties arī ar līdzekļu pārvaldītāju piedāvātajiem ieguldījumu plānu prospektiem, ceturkšņa un gada pārskatiem, kā arī ziņojumiem par ieguldījumu plānu darbību. Valsts fondēto pensiju shēmas esošie un potenciālie dalībnieki savus ierosinājumus un jautājumus par valsts fondēto pensiju shēmas darbību var adresēt jebkurai VSAA nodaļai.

VSAA nodaļu adreses un tālruņi

VSAA nodaļas nosaukums	Adrese	Tālruņa numurs
Rīgas pilsētas Centra nodaļa	Lāčplēša iela 70a, Rīga, LV-1011	7011807
Rīgas pilsētas Zemgales nodaļa	Mārupes iela 1, Rīga, LV-1002	8004545
Rīgas pilsētas Latgales nodaļa	Fridriķa iela 9, Rīga, LV-1019	7038911
Rīgas pilsētas Ziemeļu nodaļa	Tilta iela 11/1, Rīga, LV-1005	7393177
Rīgas pilsētas Vidzemes nodaļa	Brīvības gatve 262, Rīga, LV-1006	7551563
Rīgas pilsētas Kurzemes nodaļa	Baldones iela 2, Rīga, LV-1007	7804100
Aizkraukles nodaļa	Lāčplēša iela 1, Aizkraukle, LV-5101	5122433
Alūksnes nodaļa	Baložu bulvāris 3, Alūksne, LV-4301	4307087
Balvu nodaļa	Bērzpils iela 1a, Balvi, LV-4501	4507020
Bauskas nodaļa	Uzvaras iela 1, Bauska, LV-3901	3924206
Cēsu nodaļa	Vaļņu iela 13, Cēsis, LV-4101	4122785
Daugavpils nodaļa	Alejas iela 68, Daugavpils, LV-5403	5476030
Dobeles nodaļa	Uzvaras iela 4, Dobeles, LV-3701	3781892
Gulbenes nodaļa	Ozolu iela 2a, Gulbene, LV-4401	4471243
Jēkabpils nodaļa	Rīgas iela 152, Jēkabpils, LV-5202	5221858
Jelgavas nodaļa	Pasta iela 43, Jelgava, LV-3001	3022568
Jūrmalas nodaļa	Jaunā iela 4, Jūrmala, LV-2015	7149880
Krāslavas nodaļa	Skolas iela 7, Krāslava, LV-5601	5681610
Kuldīgas nodaļa	Pilsētas laukums 2, Kuldīga, LV-3301	3322181
Liepājas nodaļa	Graudu iela 50, Liepāja, LV-3401	3422391
Limbažu nodaļa	Rīgas iela 16, Limbaži, LV-4001	4070785
Ludzas nodaļa	Skolas iela 31/27, Ludza, LV-5701	5723765
Madonas nodaļa	Blaumaņa iela 3, Madona, LV-4801	4807140
Ogres nodaļa	Brīvības iela 33, Ogre, LV-5001	5055172
Preiļu nodaļa	A.Paulāna iela 3a, Preiļi, LV-5301	5307380
Rēzeknes nodaļa	Viļņu iela 8, Rēzekne, LV-4601	4607340
Rīgas rajona nodaļa	Šveices iela 12, Sigulda, LV-2150	7972530
Saldus nodaļa	Avotu iela 12, Saldus, LV-3801	3881711
Talsu nodaļa	Kareivju iela 7, Talsi, LV-3201	3232180
Tukuma nodaļa	Raudas iela 12 a, Tukums, LV-3101	3125614
Valkas nodaļa	Rīgas iela 13, Valka, LV-4701	4707284
Valmieras nodaļa	Meža iela 7, Valmiera, LV-4201	4207339
Ventspils nodaļa	Lakstīgalu iela 1, Ventspils, LV-3601	3607837

Informācija par līdzekļu pārvaldītājiem un to turētājbankām

Līdzekļu pārvaldītāja nosaukums un adrese	Turētājbanka	Interneta mājas lapas adrese
Valsts kase Smilšu iela 1, Rīga, LV 1919	AS "Parekss banka"	www.kase.gov.lv
IS "Hansa fondi" Kaļķu iela 26, Rīga, LV 1050	AS "Hansabanka"	www.hansafondi.lv
IS "Optimus Fondi" „Unicentrs”, Valdlauči, Ķekavas pagasts, Rīgas rajons, LV 1076	AS "Latvijas Unibanka"	www.optimus.lv www.unibanka.lv
IAS "Parekss ieguldījumu sabiedrība" Smilšu iela 3, Rīga, LV 1522	AS "Parekss banka"	www.parex.lv
AS "LVA ieguldījumu sabiedrība" Vairoga iela 32 a, Rīga, LV 1039	AS "Hansabanka" AS "Parekss banka"	www.lva.lv
IPAS "Baltikums Asset Management" Mazā pils iela 13, Rīga, LV 1050	AS „Akciju komercbanka „Baltikums”"	www.asset.baltikums.com www.baltikums.com
AS "Suprema Fondi" Vaļņu iela 1, Rīga, LV 1050	AS "Hansabanka"	www.supremafondi.lv