



VALSTS SOCIĀLĀS APDROŠINĀŠANAS AĢENTŪRA

PĀRSKATS PAR DARBĪBU 2010. GADĀ

2011

1. Pamatinformācija

1.1. Juridiskais statuss

Valsts sociālās apdrošināšanas aģentūra (turpmāk – Aģentūra) ir Labklājības ministrijas pārraudzībā esoša valsts iestāde, kas īsteno valsts politiku sociālās apdrošināšanas un valsts sociālo pabalstu jomā. Aģentūra ir izveidota 1994. gadā kā Valsts sociālās apdrošināšanas fonds. Kopš 2004. gada tā darbojas publiskās aģentūras statusā. 2007. gada februārī Aģentūra tika iekļauta valsts civildienesta iestāžu sastāvā.

1.2. Funkcijas un pakalpojumi

Aģentūra sniedz iedzīvotājiem sociālās apdrošināšanas pakalpojumus – veic sociāli apdrošināto personu iemaksu uzskaiti, piešķir, aprēķina, pārrēķina un izmaksā pensijas, pabalstus un atlīdzības, kā arī izmaksā valsts sociālos pabalstus un sniedz iedzīvotājiem individuālas konsultācijas par sociālās apdrošināšanas jautājumiem. Aģentūra nodrošina valsts fondēto pensiju shēmas administrēšanu.

Aģentūras klienti ir ne vien Latvijas iedzīvotāji, bet arī Eiropas Savienības dalībvalstu iedzīvotāji, kā arī to valstu iedzīvotāji, ar ko Latvija noslēgusi starpvalstu līgumus. Līgumi sociālās drošības jomā ir noslēgti ar Kanādu, Nīderlandi, Norvēģiju, Somiju, ASV, Lietuvu, Igauniju un Ukrainu. 2010. gadā pēc to ratifikācijas stājās spēkā divi jauni starpvalstu līgumi – septembrī ar Baltkrieviju, bet decembrī - ar Krieviju.

1.3. Darbības virzieni un galvenie pārskata gada uzdevumi

Aģentūras darbības virzienus un uzdevumus pārskata gadā noteica 2010. gada darbības plāns. Ekonomiskā situācija valstī ir ietekmējusi arī Aģentūras veiktspēju, kas neizbēgami iespaidoja izvirzīto uzdevumu sasniegšanu. Turpinot strādāt nepietiekama finansējuma apstākļos, samazinājās arī Aģentūra kapacitāte. Neraugoties uz šiem ierobežojumiem, Aģentūra ir kopumā sekmīgi paveikusi pārskata gada **galvenos uzdevumus**:

- Nodrošināt jaunu normatīvo aktu ieviešanu un realizēt grozījumus vairākos likumos
- Nodrošināt Satversmes tiesas 2009. gada 21. decembra sprieduma izpildi un atmaksāt vecuma un izdienas pensiju saņēmējiem ieturēto pensijas daļu
- Izmaksāt piemaksas pie vecuma un invaliditātes pensijām Eiropas ekonomiskās zonas dalībvalstu iedzīvotājiem
- Pārņemt no Labklājības ministrijas atlīdzības par audžuģimenes pienākumu pildīšanu, atlīdzības par adoptējamā bērna aprūpi un atlīdzības par adopciju piešķiršanas un izmaksas funkciju
- Pārņemt citu resoru izdienas pensiju administrēšanu
- Realizēt 2010. gada 2. februāra Satversmes tiesas spriedumu, kas paredz mainīt kaitējuma atlīdzības pārrēķināšanas kārtību Černobiļas atomelektrostacijas avārijas seku likvidēšanas dalībniekiem.
- Nodrošināt ES struktūrfondu projekta „Sociālās apdrošināšanas informācijas sistēmu pilnveidošana” ieviešanu

Paralēli šiem uzdevumiem Aģentūra veica virkni pasākumu, lai samazinātu izmaksas un pielāgotu savu darbību pieejamajam resursu apjomam.

2. Finanšu resursi un Aģentūras darbības rezultāti

2.1. Valsts budžeta finansējums un tā izlietojums

Pārskata periodā Aģentūra īstenoja šādas valsts budžeta programmas:

- Valsts pamatbudžeta programmas un apakšprogrammas:
 - 04.00.00 „Valsts atbalsts sociālajai apdrošināšanai”;
 - 20.00.00 „Valsts sociālie pabalsti”;
 - 62.06.00 „Eiropas Reģionālās attīstības fonda (ERAF) īstenotie projekti labklājības nozarē (2007-2013)”;
 - 63.06.00 „Eiropas sociālā fonda (ESF) finansētie pasākumi sociālo pakalpojumu jomā (2007 - 2013)”;
 - 99.00.00 „Līdzekļu neparedzētiem gadījumiem izlietojums”.
- Valsts speciālā budžeta programmu 04.00.00 „Sociālā apdrošināšana” ar šādām apakšprogrammām:
 - 04.01.00 „Valsts pensiju speciālais budžets”;
 - 04.02.00 „Nodarbinātības speciālais budžets”;
 - 04.03.00 „Darba negadījumu speciālais budžets”;
 - 04.04.00 „Invaliditātes, maternitātes un slimības speciālais budžets”;
 - 04.05.00 „Valsts sociālās apdrošināšanas speciālais budžets”.

Valsts pamatbudžeta programmas

Programma „Valsts atbalsts sociālajai apdrošināšanai”

Budžeta izdevumi 2010. gadā bija 15 329,9 tūkst. latu. No tiem 1 164,9 tūkst. latu veidoja valsts iemaksas sociālajai apdrošināšanai un 14 165,0 tūkst. latu dotācijas no valsts pamatbudžeta.

Iemaksas sociālajai apdrošināšanai ik mēnesi ieskaitītas vidēji 11,3 tūkstošiem apdrošināto personu par periodu, kurā kopts bērns līdz pusotra gada vecumam, vienam tūkstotim apdrošināto personu par periodu, kurā kopts bērns invalīds un astoņām apdrošinātām personām par periodu, kurā saņemta atlīdzība par adoptējamā bērna aprūpi.

Dotācija tika izlietota:

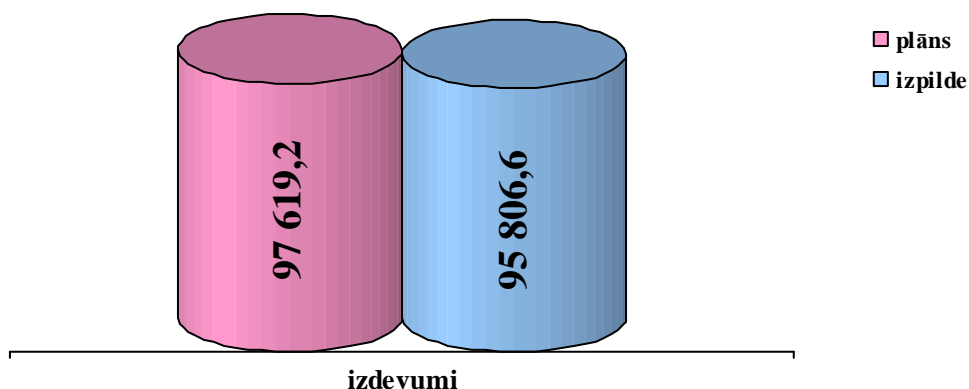
- piemaksu pie apgādnieka zaudējuma pensijām izmaksai; piemaksu vidēji mēnesī saņēma 12,1 tūkstotis personu;
- Augstākās Padomes deputātu pensiju izmaksai, ko vidēji ik mēnesi saņēma 78 personas;
- atvieglojumu piemērošanai politiski represēto personu pensijām, ko ik mēnesi saņēma vidēji 16,5 tūkstoši personu.

Programma „Valsts sociālie pabalsti”

Valsts sociālo pabalstu izmaksai un šo pabalstu administrēšanai 2010. gadā piešķirtais finansējums izlietots 95 806,6 tūkst. latu apmērā. Salīdzinot ar 2009. gadu, izdevumi kopumā samazinājušies par 5,3 procentiem.

(tūkst. latu)

Valsts sociālie pabalsti. 2010. gada valsts pamatbudžeta rādītāji



2010. gadā valsts sociālo pabalstu vidēji mēnesī saņēma 468 493 personas, kas ir par 3,5 procentiem mazāk nekā 2009. gadā, kas pamatā saistīts ar valsts ģimenes pabalsta saņēmēju skaita samazināšanos sakarā ar izmaiņām tiesību aktos.

Izmaksāto valsts sociālo pabalstu skaits un vidējais apmērs

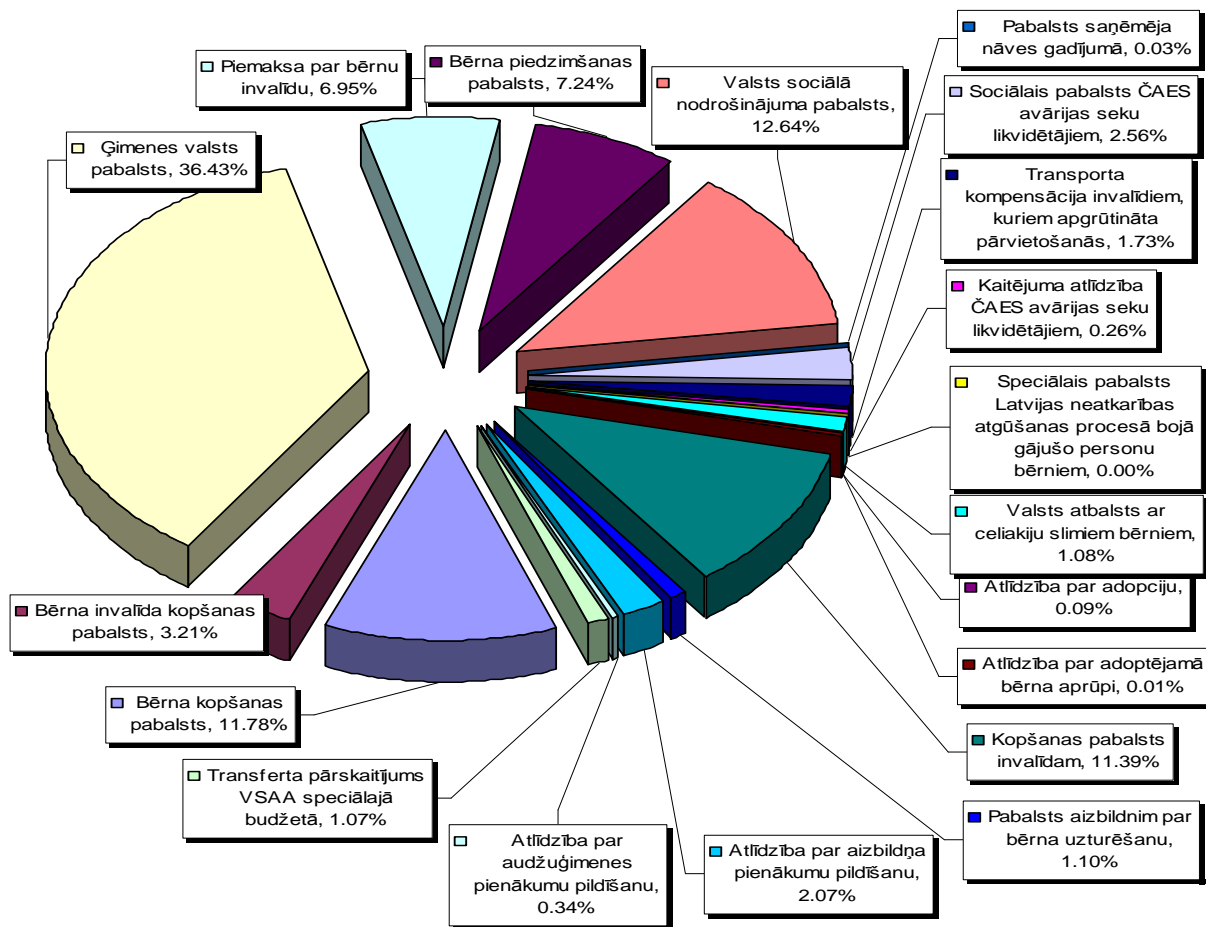
Pabalsts	Pabalstu skaits vidēji mēnesī		Vidējais pabalsta apmērs mēnesī (Ls)	
	plāns *	izpilde *	plāns *	izpilde (faktiskie izdevumi) *
bērna kopšanas pabalsts	29 650	29 558	31.75	31.70
bērna invalīda kopšanas pabalsts	1 725	1 706	149.28	150.12
ģimenes valsts pabalsts	362 993	357 710	8.08	8.10
piemaksa pie ģimenes valsts pabalsta par bērnu invalīdu	7 375	7 355	75.48	75.31
bērna piedzimšanas pabalsts	1 752	1 665	363.52	346.64
valsts sociālā nodrošinājuma pabalsts	15 800	15 699	65.23	65.65
apbedīšanas pabalsts sociālā nodrošinājuma pabalsta saņēmēja nāves gadījumā	27	25	104.04	106.03
sociālais pabalsts ČAES** avārijas seku likvidētājiem	3 475	3 468	59.04	60.35
transporta kompensācija invalīdiem, kuriem ir apgrūtināta pārvietošanās	16 000	15 939	52.14	52.69
kaitējuma atlīdzība ČAES avārijas seku likvidētājiem	455	450	46.62	47.45
speciālais pabalsts Latvijas neatkarības atgūšanas procesā bojā gājušo personu bērniem	2	2	96.25	104.26
valsts atbalsts ar celiakiju slimiem bērniem	1 150	1 143	75.59	75.57
pabalsts invalīdam, kuram nepieciešama īpaša kopšana	9 100	9 085	103.98	101.54
pabalsts aizbildnim par bērna uzturēšanu	3 561	3 487	24.88	24.99
atlīdzība par aizbildņa pienākumu pildīšanu	4 345	4 322	38.33	37.99
atlīdzība par audžuģimenes pienākumu pildīšanu	330	325	83.05	83.34
atlīdzība par adopciju ***	9	8	1000	947.92
atlīdzība par adoptējamā bērna aprūpi	15	14	66.67	70.36

* vidēji gadā

** Černobiļas atomelektrostacija

*** atlīdzība par bērna adopciju ir vienreizējs pabalsts

Valsts pamatbudžeta izdevumi sociālo pabalstu izmaksai 2010. gadā



Bērna kopšanas pabalsta izmaksai izlietoti 11,3 milj. latu. Salīdzinot ar 2009. gadu, izdevumi palielinājušies par 0,2 milj. latu jeb 1,9 procentiem, jo palielinājies pabalsta vidējais apmērs un pabalsta saņēmēju skaits, kas izskaidrojams ar to, ka pieaudzis īpatsvars pabalstu saņēmējiem ar lielāku pabalsta apmēru (kopš 2008. gada 1. janvāra nestrādājošām personām bērna kopšanas pabalstu līdz bērna viena gada vecuma sasniegšanai piešķir 50 latu apmērā, bet no bērna viena līdz divu gadu vecumam 30 latu apmērā). Pabalsta saņēmēju skaits palielinājies, jo, samazinoties strādājošo (vecāku pabalsta) saņēmēju skaitam, attiecīgi pieauga nestrādājošo (bērna kopšanas pabalsta līdz bērna viena gada vecumam) saņēmēju skaits.

Bērna invalīda kopšanas pabalsta izmaksai izlietoti 3,1 milj. latu, kas ir 99,5 procenti pret gada plānu. Pabalsta izmaksu administrēšana uzsākta 2006. gada 1. janvārī. Salīdzinot ar 2009. gadu, izdevumi ir palielinājušies par 0,01 milj. latu jeb 0,3 procentiem, ko ietekmēja pabalsta saņēmēju skaita pieaugums.

Ģimenes valsts pabalsta izmaksai izlietoti 34,9 milj. latu, kas ir 99,2 procenti pret gada plānu. Salīdzinot ar 2009. gadu, izdevumi samazinājušies par 5,3 milj. latu jeb 13,1 procentu,

jo samazinājies pabalsta vidējais apmērs (sākot ar 2009. gada 1. jūliju, par visiem bērniem tiek maksāts vienāds pabalsts 8 latu apmērā par katru bērnu) un pabalsta saņēmēju skaits (sākot ar 2009. gada 1. jūliju, ir atcelta ģimenes valsts pabalsta izmaksa par bērniem vecumā virs 19 gadiem, savukārt par bērniem, kas dzimuši pēc 2010. gada 3. maija, ģimenes valsts pabalstu piešķir tikai no bērna viena gada vecuma). Pabalsta saņēmēju skaits turpina samazināties arī demogrāfisko procesu ietekmē.

Piemaksas pie ģimenes valsts pabalsta par bērnu invalīdu izmaksai izlietoti 6,7 milj. latu, kas ir 99,6 procenti pret gada plānu. Salīdzinot ar 2009. gadu, izdevumi ir samazinājušies par 0,1 milj. latu jeb 0,9 procentiem, ko ietekmēja pabalstu saņēmēju skaita samazināšanās.

Bērna piedzimšanas pabalsta izmaksai izlietoti 6,9 milj. latu, kas ir 90,8 procenti pret gada plānu. Salīdzinot ar 2009. gadu, izdevumi samazinājušies par 2,4 milj. latu jeb 25,7 procentiem, kas izskaidrojams ar pabalsta saņēmēju skaita un pabalsta vidējā apmēra samazināšanos. Vidējā apmēra samazināšanos ietekmēja izmaiņas tiesību aktos, kas nosaka, ka par bērniem, kas dzimuši 2010. gada 5. aprīlī vai vēlāk, bērna piedzimšanas pabalsts ir 296 lati bez piemaksas.

Valsts sociālā nodrošinājuma pabalsta izmaksai izlietots 12,1 milj. latu, kas ir 97,9 procenti pret gada plānu. Salīdzinot ar 2009. gadu, izdevumi palielinājušies par 0,2 milj. latu jeb 1,7 procentiem, ko ietekmēja pabalsta saņēmēju skaita palielināšanās.

Transporta kompensācijas invalīdiem, kuriem ir pārvietošanās grūtības, izmaksai izlietoti 1,7 milj. latu, kas ir 99,5 procenti pret gada plānu. Salīdzinot ar 2009. gadu, izdevumi palielinājušies par 0,1 milj. latu jeb 7,4 procentiem, kas izskaidrojams ar pabalsta saņēmēju skaita palielināšanos.

Pabalsta aizbildnim par bērna uzturēšanu izmaksai izlietots 1,1 milj. latu, kas ir 99,0 procenti pret gada plānu. Salīdzinot ar 2009. gadu, izdevumi samazinājušies par 0,1 milj. latu jeb 5,5 procentiem, ko ietekmēja pabalsta saņēmēju skaita samazināšanās.

Atlīdzības aizbildnim par pienākumu pildīšanu izmaksai izlietoti 2 milj. latu, kas ir 99,1 procenti pret gada plānu. Salīdzinot ar 2009. gadu, izdevumi samazinājušies par 0,2 milj. latu jeb 7,6 procentiem, ko ietekmēja pabalsta saņēmēju skaita samazināšanās.

Invalīda kopšanas pabalsta izmaksai izlietoti 10,9 milj. latu, kas ir 96,1 procenti pret gada plānu. Pabalsta administrēšana uzsākta 2008. gada 1. janvārī. Salīdzinot ar 2009. gadu, izdevumi palielinājušies par 1,6 milj. latu jeb 17,3 procentiem. Izdevumu pieaugumu ietekmēja pabalsta saņēmēju skaita pieaugums.

Atlīdzības izmaksai par adoptējamā bērna aprūpi, bērna adopciju un audžuģimenes pienākumu pildīšanu 2010. gadā izlietoti 0,4 milj. latu. Atlīdzību administrēšana uzsākta 2010. gada 1. janvārī.

Pārējiem sociālo pabalstu veidiem (apbedīšanas pabalstam, valsts sociālajam pabalstam ČAES avārijas seku likvidētājiem, speciālajam pabalstam Latvijas neatkarības atgūšanas procesā bojā gājušo personu bērniem, valsts atbalstam ar celiakiju slimiem bērniem), kā arī kaitējuma atlīdzības izmaksai ČAES avārijas seku likvidētājiem 2010. gadā izlietoti 3,8 milj. latu, kas, salīdzinot ar 2009. gadu, palielinājušies par 0,1 milj. latu jeb 1,4 procentiem.

Valsts sociālās apdrošināšanas speciālais budžets

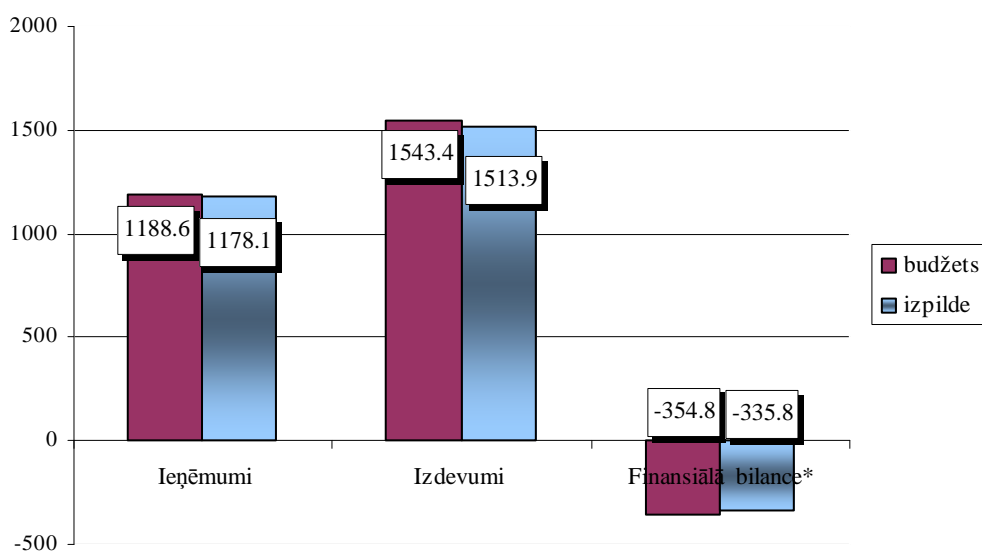
Kopējie valsts sociālās apdrošināšanas budžeta ieņēmumi 2010. gadā bija 1 178,1 milj. latu jeb 99,1 procents no gada plāna. Kopējie izdevumi – 1 513,9 milj. latu jeb 98,1 procents no gadam plānotajiem.

Pārskata perioda beigās izdevumi pārsniedza ieņēmumus par 335,8 milj. latu, ņemot vērā līdzekļu atlikuma samazinājumu sakarā ar Pasaules Bankas kredīta pamatsummas atmaksu 0,2 milj. latu apmērā un naudas līdzekļu atlikuma palielinājumu 0,2 milj. latu no pārdotajām akcijām. Sociālās apdrošināšanas kopbudžeta naudas līdzekļu atlikums samazinājies no 737,8 milj. latu gada sākumā līdz 401,9 milj. latu pārskata perioda beigās.

Kopējie valsts sociālās apdrošināšanas budžeta ieņēmumi 2010. gadā, salīdzinot ar 2009. gadu, samazinājušies par 70,4 milj. latu jeb 14,3 procentiem, tai skaitā valsts sociālās apdrošināšanas iemaksas - par 74 milj. latu. 2010. gadā kopumā no ieguldītajiem līdzekļiem termiņnoguldījumā papildus iegūti 62 159 975 latu.

Kopējie valsts sociālās apdrošināšanas budžeta izdevumi 2010. gadā, salīdzinot ar 2009. gadu, palielinājušies par 52,4 milj. latu jeb 3,6 procentiem.

**Valsts sociālās apdrošināšanas speciālā budžeta pamatrādītāji
2010. gadā, milj. Ls**



* neskaitot iepriekšējā gada finanšu darbības rezultātus

Valsts pensiju speciālais budžets

Valsts pensiju speciālā budžeta ieņēmumi 2010. gadā bija 872,5 milj. latu jeb 96,7 procenti no gada plāna, tai skaitā no sociālās apdrošināšanas obligātajām iemaksām iegūti 748,4 milj. latu. Sociālās apdrošināšanas obligāto iemaksu plāns tika izpildīts par 99 procentiem.

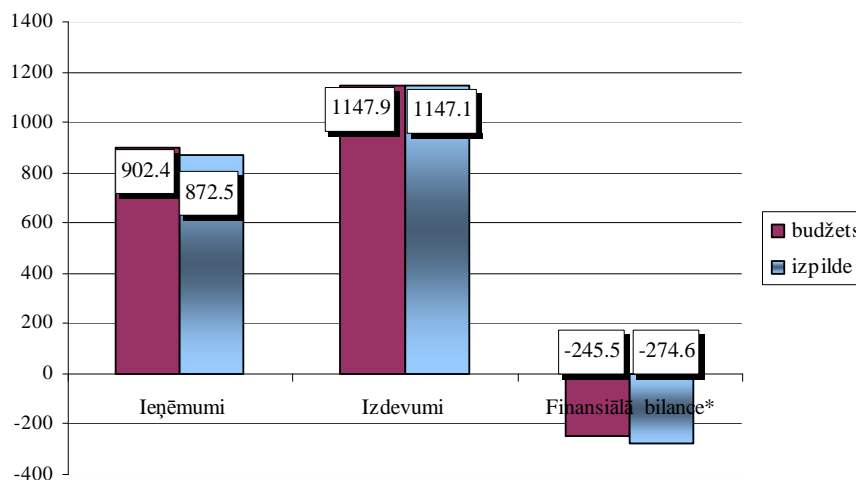
Valsts pensiju speciālā budžeta izdevumi bija 1 147,1 milj. latu jeb 99,9 procenti no gada plāna. Ņemot vērā Finanšu ministrijas 2010. gada 17. februāra rīkojumu Nr. 116, budžeta apropriācija tika palielināta par 184,6 milj. latu Satversmes tiesas 2009. gada 21. decembra

sprieduma nodrošināšanai. Lai nodrošinātu pensiju izmaksas nepārtrauktību gada beigās, saskaņā ar Finanšu ministrijas 2010. gada 13. decembra rīkojumu Nr. 692 par budžeta apropriācijas pārdali starp programmām, apakšprogrammām un budžeta izdevumu kodiem atbilstoši ekonomiskajām kategorijām, budžeta izdevumi tika palielināti par 17 milj. latu. Pārskata perioda beigās budžeta izdevumi pārsniedza ieņēmumus par 274,6 milj. latu, samazinot naudas līdzekļu atlikumu budžetā no 514,8 milj. latu gada sākumā līdz 240,4 milj. latu pārskata perioda beigās (ieskaitot 181,6 tūkst. latu par pārdotajām kapitāla daļām), tai skaitā 120 milj. latu 2010. gada 1. septembrī tika noguldīti Valsts kasē termiņnoguldījumā uz vienu gadu. Ieņēmumi no termiņnoguldījumiem tiks ieskaitīti budžetā 2011. gadā.

Ieņēmumi no pensiju speciālajam budžetam nodotajām kapitāla daļām bija 56,1 tūkst. latu, ko veidoja saņemtās dividendes no kapitāla daļām.

Salīdzinot ar 2009. gadu, valsts pensiju budžeta izdevumi pieauga par 161,9 milj. latu jeb 16,4 procentiem. Izdevumu pieaugums bija saistīts ar izdevumiem valsts pensijām, tai skaitā 71,8 milj. latu, lai izpildītu Satversmes tiesas 2009. gada 21. decembra spriedumu un atmaksāt vecuma un izdienas pensionāriem summas, kas tika ieturētas no 2009. gada 1. jūlija līdz 2010. gada 31. janvārim, turklāt vecuma un izdienas pensiju izmaksa, sākot ar 2010. gada 1. februāri, tika atjaunota pilnā apmērā.

**Valsts pensiju speciālā budžeta pamatrādītāji 2010. gadā,
milj. Ls**



* neskaitot iepriekšējā gada finanšu darbības rezultātus

- Vecuma pensija vidēji mēnesī izmaksāta 470,1 tūkstotim pensionāru. Piešķirtās pensijas mēneša vidējais apmērs bija 193,56 lati.
- Pensija apgādnieka zaudējuma gadījumā vidēji mēnesī izmaksāta 22,5 tūkstošiem personu. Piešķirtās pensijas mēneša vidējais apmērs bija 94,77 lati.
- Izdienas pensijas saņēmēju skaits vidēji mēnesī bija 2,5 tūkst. personu. Piešķirtās pensijas vidējais apmērs bija 185,16 lati.
- Apbedīšanas pabalsts vidēji mēnesī tika izmaksāts 2 128 personām. Piešķirtā pabalsta mēneša vidējais apmērs bija 289,37 lati.

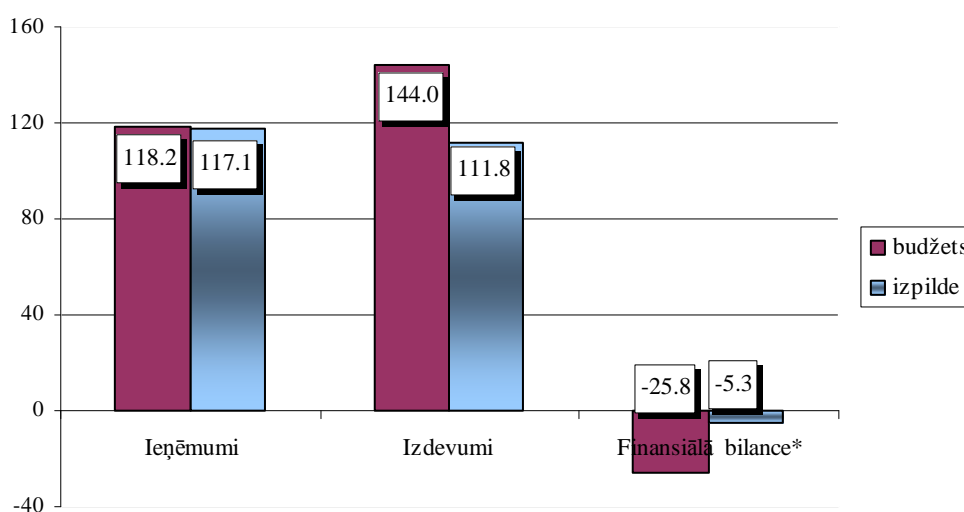
Nodarbinātības speciālais budžets

Nodarbinātības speciālā budžeta ieņēmumi 2010. gadā bija 117,1 milj. latu jeb 99 procenti no gada plāna, tai skaitā sociālās apdrošināšanas obligātās iemaksas –110,9 milj. latu jeb 98,7 procenti no gada plāna.

Nodarbinātības speciālā budžeta izdevumi bija 111,8 milj. latu jeb 77,6 procenti no gada plāna. Ņemot vērā Finanšu ministrijas 2010. gada 13. decembra rīkojumu Nr. 692 par budžeta apropriācijas pārdali starp programmām, apakšprogrammām un budžeta izdevumu kodiem atbilstoši ekonomiskajām kategorijām, budžeta izdevumi tika samazināti par 17 milj. latu. Faktiskie ieņēmumi pārsniedza izdevumus par 5,3 milj. latu. Naudas līdzekļu atlikums budžetā palielinājās no 75,8 milj. latu gada sākumā līdz 81,1 milj. latu pārskata perioda beigās, tai skaitā 30 milj. latu brīvie līdzekļi, kas noguldīti Valsts kasē termiņnoguldījumā: 2010. gada 14. maijā – 10 milj. latu un 2010. gada 1.septembrī - 20 milj. latu. Ieņēmumi no termiņnoguldījumiem tiks ieskaitīti budžetā 2011. gadā.

Salīdzinot ar 2009. gadu, nodarbinātības speciālā budžeta izdevumi samazinājās par 61,5 milj. latu jeb 35,5 procentiem. Visbūtiskāk to ietekmēja izdevumu samazinājums bezdarbnieka pabalsta izmaksai, jo samazinājās gan bezdarbnieka pabalsta saņēmēju skaits, gan piešķirtā bezdarbnieka pabalsta vidējais apmērs. Bezdarba līmenis 2010. gada decembra beigās bija 14,3 procenti; salīdzinot ar 2009. gada decembri, tas samazinājās par 1,7 procentpunktiem. 2010. gada beigās reģistrēto bezdarbnieku skaits bija 162,5 tūkst. personu, no tiem bezdarbnieka pabalstu saņēma 38 tūkstoši jeb 23 procenti bezdarbnieku.

Nodarbinātības speciālā budžeta pamatrādītāji 2010. gadā,
milj. Ls



* neskaitot iepriekšējā gada finanšu darbības rezultātus

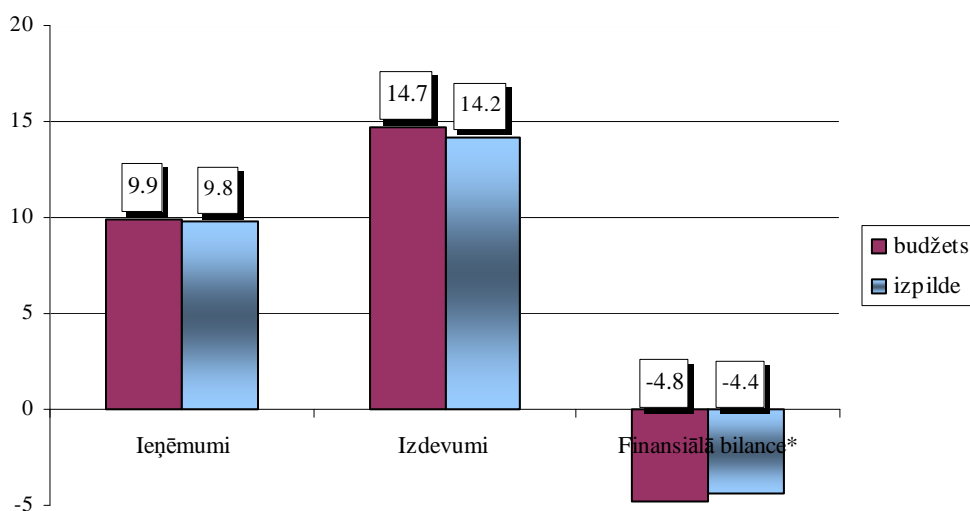
- Bezdarbnieka pabalstu mēnesī saņēma vidēji 60,3 tūkst. personu. Piešķirtā pabalsta mēneša vidējais apmērs bija 123,05 latu. Gada laikā pabalsta mēneša vidējais apmērs samazinājās no 152,93 latiem gada sākumā līdz 103,29 latiem gada beigās.
- Vidēji mēnesī tika izmaksāti 24 apbedīšanas pabalsti, piešķirtā pabalsta mēneša vidējais apmērs bija 135 latu.

- Nodarbinātības valsts aģentūrai aktīvo un preventīvo nodarbinātības pasākumu finansēšanai tika pārskaitīti 6,16 milj. latu.

Darba negadījumu speciālais budžets

Darba negadījumu speciālā budžeta ieņēmumi 2010. gadā bija 9,8 milj. latu jeb 99,4 procenti no gada plāna. Ieņēmumus galvenokārt veidoja valsts sociālās apdrošināšanas obligātās iemaksas – 9,1 milj. latu jeb 98,7 procenti no gada plāna.

**Darba negadījumu speciālā budžeta pamatrādītāji
2010. gadā, milj. Ls**



* neskaitot iepriekšējā gada finanšu darbības rezultātus

Darba negadījumu speciālā budžeta izdevumi bija 14,2 milj. latu jeb 97,2 procenti no gada plāna. Ar Finanšu ministrijas 2010. gada 6. oktobra rīkojumu Nr. 579 „Par budžeta apropriācijas pārdali starp programmām, apakšprogrammām un budžeta izdevumu kodiem atbilstoši ekonomiskajām kategorijām” papildus tika piešķirts 2,1 milj. latu.

Budžeta izdevumi pārsniedza ieņēmumus par 4,4 milj. latu, samazinot naudas līdzekļu atlikumu no 6,9 milj. latu gada sākumā līdz 2,5 milj. latu pārskata perioda beigās, ieskaitot 1, milj. latu brīvos līdzekļus, kas noguldīti Valsts kasē termiņnoguldījumā: 2009. gada 20. oktobrī – 1 milj. latu; līgums pagarināts 2010. gada 1. septembrī .

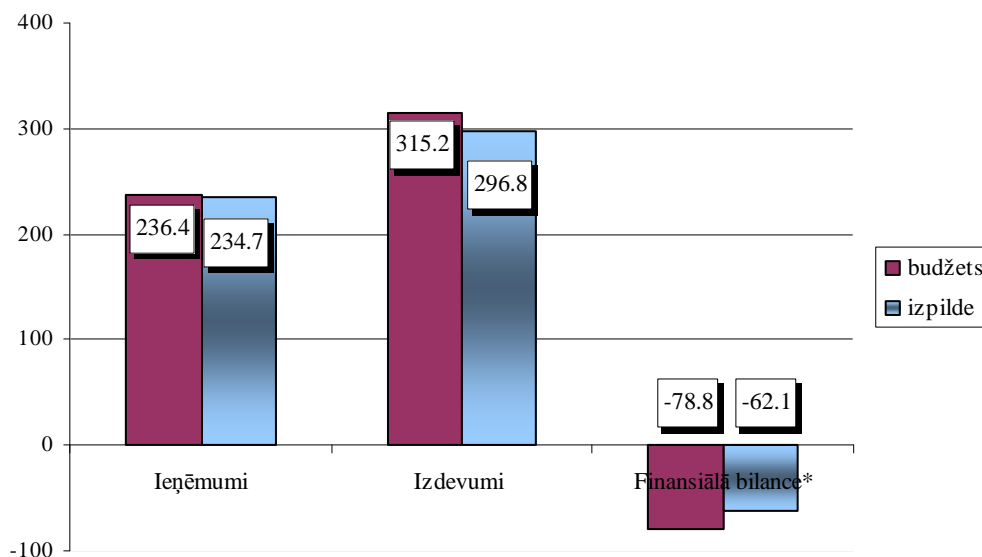
- Slimības pabalstos vidēji mēnesī apmaksātas 9 877 slimības dienas. Vidējais izmaksājamā pabalsta apmērs dienā bija 8,81 lats. 2009. gada 1. jūlijā ir stājies spēkā likums „Grozījumi likumā „Par obligāto sociālo apdrošināšanu pret nelaimes gadījumiem darbā un arodslimībām””, kas nosaka apmaksātā darbnespējas perioda samazināšanu no 52 nedēļām uz 26 nedēļām. No 2010. gada 1. janvāra saskaņā ar likuma „Par obligāto sociālo apdrošināšanu pret nelaimes gadījumiem darbā un arodslimībām” 19. pantu, ja piešķirtā slimības pabalsta apmērs vienā kalendārā dienā pārsniedz 11,51 latu, par vienu kalendāro dienu izmaksā 11,51 latu un 50 procentus no piešķirtā pabalsta summas, kas vienā kalendārā dienā pārsniedz 11,51 latu.

- Atlīdzība par darbspēju zaudējumu vidēji mēnesī izmaksāta 6,7 tūkstošiem personu, piešķirtās atlīdzības vidējais apmērs mēnesī – 145,43 lati.
- Atlīdzība apgādnieka zaudējuma gadījumā vidēji mēnesī izmaksāta 84 personām, piešķirtās atlīdzības vidējais apmērs mēnesī – 140,67 lati.
- Vidēji mēnesī tika izmaksāts viens apbedīšanas pabalsts, piešķirtā pabalsta vidējais apmērs mēnesī bija 276,83 lati.

Invaliditātes, maternitātes un slimības speciālais budžets

Invaliditātes, maternitātes un slimības speciālā budžeta ieņēmumi 2010. gadā bija 234,7 milj. latu jeb 99,3 procenti no gada plāna, tai skaitā sociālās apdrošināšanas obligātās iemaksas – 222,7 milj. latu.

Invaliditātes, maternitātes un slimības speciālā budžeta pamatrādītāji 2010. gadā, milj. Ls



* neskaitot iepriekšējā gada finanšu darbības rezultātus

Invaliditātes, maternitātes un slimības speciālā budžeta izdevumi bija 296,8 milj. latu jeb 94,2 procenti no gada plāna. Ar Finanšu ministrijas 2010. gada 6. oktobra rīkojumu Nr. 579 „Par budžeta apropriācijas pārdali starp programmām, apakšprogrammām un budžeta izdevumu kodiem atbilstoši ekonomiskajām kategorijām” papildus tika piešķirti 165 tūkst. latu. Faktiskie izdevumi pārsniedza ieņēmumus par 62,1 milj. latu.

Naudas līdzekļu atlikums no 139,6 milj. latu gada sākumā samazinājās līdz 77,5 milj. latu pārskata perioda beigās, ieskaitot 60 milj. latu brīvos līdzekļus, kas 2010. gada 14. maijā noguldīti termiņnoguldījumā Valsts kasē.

- Invaliditātes pensiju vidēji mēnesī saņēma 68,1 tūkstotis personu. Vidējais piešķirtās pensijas apmērs bija 124,32 lati.

- Maternitātes pabalstos vidēji mēnesī apmaksāti 127,9 tūkstoši darba nespējas dienu, vidējais piešķirtā pabalsta apmērs dienā - 17,17 lati. No 2010. gada 3. novembra saskaņā ar likumā „Par maternitātes un slimības apdrošināšanu” noteikto maternitātes pabalstu piešķir 80 procentu apmērā no pabalsta saņēmēja vidējās apdrošināšanas iemaksu algas.
- Paternitātes pabalstos vidēji mēnesī apmaksāti 6 tūkstoši darba nespējas dienu, vidējais piešķirtā pabalsta apmērs dienā - 21,02 lati. No 2010. gada 3. novembra saskaņā ar likumā „Par maternitātes un slimības apdrošināšanu” noteikto paternitātes pabalstu piešķir 80 procentu apmērā no pabalsta saņēmēja vidējās apdrošināšanas iemaksu algas.
- Slimības pabalstos vidēji mēnesī apmaksāti 523,3 tūkstoši darba nespējas dienu, vidējais izmaksājamā pabalsta apmērs dienā – 8,25 lati. 2009. gada 1. jūlijā ir stājies spēkā likums „Grozījumi likumā „Par maternitātes un slimības apdrošināšanu””, kas nosaka, ka slimības pabalstu piešķir un izmaksā par laiku no 11. slimošanas dienas līdz darbspēju atgūšanas dienai, bet ne ilgāku par 26 nedēļām. Savukārt no 2010. gada 1. janvāra saskaņā ar likuma „Par maternitātes un slimības apdrošināšanu” 17. pantu, ja piešķirtā slimības pabalsta apmērs vienā kalendārā dienā pārsniedz 11,51 latu, par vienu kalendāro dienu izmaksā 11,51 latu un 50 procentus no piešķirtā pabalsta summas, kas vienā kalendārā dienā pārsniedz 11,51 latu.
- Vidēji mēnesī tika izmaksāti 165 apbedīšanas pabalsti, piešķirtā pabalsta vidējais apmērs mēnesī bija 727,51 lats, kas atbilst mirušās personas divkārsīai mēneša vidējai apdrošināšanas iemaksu algai.
- Vecāku pabalsts vidēji mēnesī izmaksāts 13 tūkstošiem personu, izmaksājamā pabalsta vidējais apmērs mēnesī bija 362,87 lati. Kopš 2009. gada 1. jūlija ir spēkā likums „Par valsts pensiju un valsts pabalstu izmaksu laika periodā no 2009. gada līdz 2012. gadam”, kas nosaka, ka no 2009. gada 1. jūlija līdz 2010. gada 2. maijam strādājošiem vecākiem vecāku pabalsts izmaksājams 50 procentu apmērā. No 2010. gada 3. novembra saskaņā ar likuma „Par maternitātes un slimības apdrošināšanu” 10.⁶ pantu, ja piešķirtā vecāku pabalsta apmērs vienā kalendārā dienā pārsniedz 11,51 latu, par vienu kalendāro dienu izmaksā 11,51 latu un 50 procentus no piešķirtā pabalsta summas, kas vienā kalendārā dienā pārsniedz 11,51 latu.

Valsts sociālās apdrošināšanas aģentūras speciālais budžets

Aģentūras ieņēmumi 2010. gadā bija 8,7 milj. latu, no kuriem 7,2 milj. latu veidoja atskaitījumi no speciālajiem budžetiem, 1 milj. latu - saņemtā dotācija no valsts pamatbudžeta, 0,42 milj. latu - ieņēmumi par valsts fondēto pensiju shēmas administrēšanu un 0,06 milj. latu - maksas pakalpojumi un citi pašu ieņēmumi.

Aģentūras administratīvie izdevumi bija 8,7 milj. latu.

(latos)

Izdevumi	Izpilde
Ieņēmumi kopā	8 728 419
Izdevumi kopā	8 662 221
tai skaitā	
Uzturēšanas izdevumi	8 631 949
Kārtējie izdevumi	
Atlīdzība	6 319 774
Atalgojums	4 993 404
Preces un pakalpojumi	2 312 175
Procentu izdevumi	7 095
Starptautiskās sadarbības maksājumi	11 666
Kapitālie izdevumi	11 511
Pamatkapitāla veidošana	11 511
Finansiālā bilance	66 198

Salīdzinot ar iepriekšējo 2009. gadu, Aģentūras budžets bija par 7,1 milj. latu jeb 43 procentiem mazāks.

Lai nodrošinātu Aģentūras darbības nepārtrauktību, 2010. gadā turpinājās administratīvo izmaksu taupības pasākumi. Vēl vairāk tika samazināti izdevumi pamatdarbības atbalsta funkciju nodrošināšanai (sakarū, darba telpu un autotransporta uzturēšanai, biroja izdevumiem).

Darba samaksas un sociālā rakstura maksājumu fonds 2010. gadam tika samazināts par 2 milj. latu jeb 24 procentiem, radot finanšu resursu deficītu norēķiniem ar Aģentūras darbiniekiem. Rezultātā Aģentūra no 2010. gada janvāra līdz augustam bija spiesta strādāt nepilnu darba laiku. Lai nodrošinātu Aģentūras darbības nepārtrauktību un pilna darba laika apmaksu nodarbinātajiem līdz 2010. gada beigām, tika palielināta apropriācija par 141 210 latiem, tā finansēšanai novirzot Aģentūras speciālā budžeta naudas līdzekļu atlikumu.

2.2. Galvenās aktivitātes, mērķi un darbības rezultāti

Galvenā pārskata perioda Aģentūras darbības prioritāte bija īstenot normatīvo aktu izmaiņu ieviešanu, kas stājās spēkā 2010. gadā. Kopumā Aģentūra realizēja 25 normatīvo aktu izmaiņas (skat. 2.3. nodaļu).

Nopietns darbs ieguldīts, sagatavojot divu jaunu ES Regulu un divu starpvalstu līgumu ieviešanu. Pārskata periodu raksturo arī klientu loka paplašināšanās, ieviešot jaunu sociāli apdrošināto personu kategoriju - mikrouzņēmuma darbinieki.

Svarīgs Aģentūras darbības efektivitātes uzlabošanas priekšnoteikums ir informācijas sistēmu atbalsts, tāpēc turpinājās sociālās apdrošināšanas informācijas sistēmas attīstība. Projekta „Sociālās apdrošināšanas informācijas sistēmas pilnveidošana” ietvaros uzsākta e-pakalpojumu izstrāde, izstrādāts elektroniskais pakalpojums „Informācija par sociāli apdrošinātas personas apdrošināšanas stāžu līdz 1996. gadam”. Eiropas Sociālā fonda projekta „Procesu vadības sistēmas ieviešana Valsts sociālās apdrošināšanas aģentūrā” ietvaros izveidots rīks procesu elektroniskai modelēšanai 31 Aģentūras darbības procesam, kas nodrošina procesu pārvaldības uzlabošanu.

2.3. 2010. gadā īstenotās jaunās politikas iniciatīvas

Politikas iniciatīvas un izmaiņas tiesību aktos 2010. gadā bija vērstas uz valsts budžeta izdevumu samazinājumu.

No 1. janvāra Aģentūra nodrošināja atlīdzības par audžuģimenes pienākumu pildīšanu, atlīdzības par adoptējamā bērna aprūpi un atlīdzības par adopciju piešķiršanu un izmaksu.

No 1. janvāra tika palielināts periods vidējās apdrošināšanas iemaksu algas apmēra noteikšanai visiem apdrošināšanas pabalstiem no sešiem uz 12 mēnešiem, kā arī ierobežots sociālās apdrošināšanas pabalstu izmaksājamais apmērs.

No 1. janvāra ierobežota vairāku sociālās apdrošināšanas pakalpojumu vienlaicīga saņemšana.

No 1. janvāra samazināts to personu loks, kurām pienākas apdrošināšanas atlīdzība un kaitējuma atlīdzība.

No 1. februāra tika pārtraukta pensiju izmaksas ierobežošana, kas tika uzsākta 2009. gadā, kā arī tika atmaksātas pensijas saņēmējiem laikā no 2009. gada 1. jūlija līdz 2010. gada 31. janvārim ieturētās summas.

No 1. februāra aģentūra pārtrauca ieturējumu veikšanu no valsts sociālajiem pabalstiem un apgādnieka zaudējuma pensijām.

Mainījās vecāku pabalsta apmēra noteikšanas kārtība. Tiesības uz vecāku pabalstu tika noteiktas tikai tiem vecākiem, kuri atrodas bērna kopšanas atvaļinājumā un negūst darba ienākumus.

Mainījās valsts sociālo pabalstu pieprasīšanas kārtība, nodrošinot klientiem plašākas un ērtākas pakalpojumu saņemšanas iespējas – pabalstus tagad var pieprasīt, arī nosūtīt iesniegumu pa pastu vai elektroniski.

Mainījās tiesību noteikšana uz ģimenes valsts pabalstu, - turpmāk to piešķirs un izmaksās no bērna viena gada vecuma.

No 1. jūlija mainījās kaitējuma atlīdzības aprēķins Černobiļas atomelektrostacijas seku likvidēšanas dalībniekiem invalīdiem, kuriem invaliditātes pensija un apgādnieka zaudējuma pensija piešķirta līdz 2000. gada 1. janvārim.

Noteiktas jaunas sociāli apdrošināto personu kategorijas: darba ņēmēji - mikrouzņēmuma darbinieki un darba ņēmēji, kuri tiek nodarbināti brīvības atņemšanas soda izciešanas laikā, kā arī noteikts iemaksu likmes sadalījums pa apdrošināšanas veidiem darba ņēmējiem, kuri tiek nodarbināti brīvības atņemšanas soda izciešanas laikā, un mikrouzņēmuma darbiniekiem, kuri brīvprātīgi pievienojas sociālajai apdrošināšanai.

Uzsākta pakalpojumu piešķiršana un informācijas apmaiņa atbilstoši jauno Eiropas Padomes Regulu 883/2004 un 987/2009 prasībām un ievērojot spēkā stājušos līgumus sociālās drošības jomā ar Baltkrievijas Republiku.

Uzsākts piešķirt un izmaksāt piemaksu pie valsts pensijas ES dalībvalstīs dzīvojošajiem vecuma un invaliditātes pensijas saņēmējiem, kā arī uzsākts piešķirt šo piemaksu avansā.

2.4. Būtiskākie pakalpojumi, uzlabojumi pakalpojumu pieejamības un kvalitātes nodrošināšanā

2010. gadā kopumā VSAA nodrošinājusi pakalpojumus, kurus raksturo šādi rādītāji:

- **1 milj.** sociāli apdrošināto personu un sociālās apdrošināšanas iemaksu reģistrācija un uzskaitē. Salīdzinot ar iepriekšējā gada attiecīgo periodu, sociāli apdrošināto personu skaits samazinājies par 8,3 procentiem;

- **1,12 milj.** valsts fondēto pensiju shēmas dalībnieku kontu uzturēšana. Pieaugums pret 2009. gada beigām – 2,6 procenti;

- **791,8 tūkst.** izziņu par pakalpojumiem un iemaksām izsniegšana pēc privātpersonu un valsts iestāžu pieprasījuma. Salīdzinot ar iepriekšējā gada attiecīgo periodu, izsniegto izziņu skaits samazinājies par 8,5 procentiem;

- **683,4 tūkst.** lēmumu pieņemšana par sociālās apdrošināšanas pakalpojumiem un valsts sociālajiem pabalstiem. Salīdzinot ar iepriekšējā gada attiecīgo periodu, pieņemto lēmumu skaits samazinājies par 12,5 procentiem;

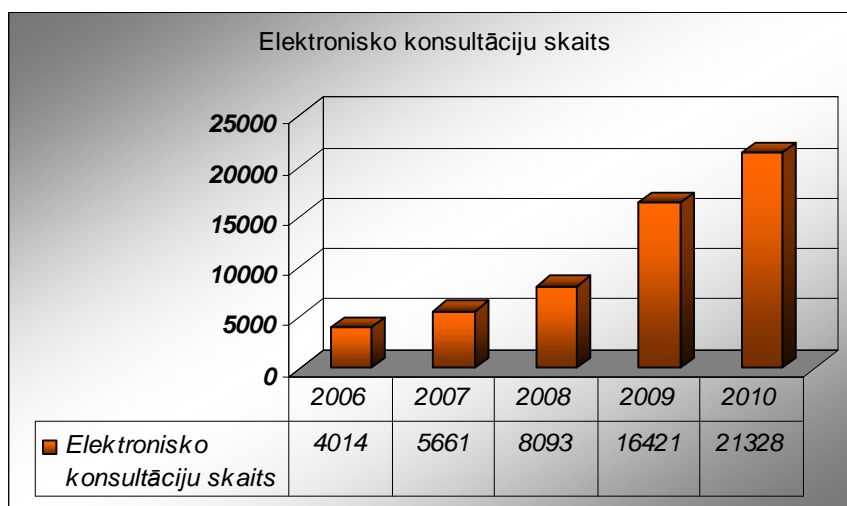
- nosūtīti **456 541** elektroniski paziņojumi valsts fondēto pensiju shēmas dalībniekiem, t.i., 96 procenti no visiem valsts fondēto pensiju shēmas dalībniekiem nosūtītiem paziņojumiem (474 050);

- klientu apkalpošana tika nodrošināta **41** klientu apkalpošanas vietā, kur Aģentūras pakalpojumus var saņemt klātienē - iesniegt pieprasījumus un dokumentus pensiju un pabalstu saņemšanai, saņemt konsultācijas;

- viens klientu apkalpošanā nodarbinātais ierēdnis dienā vidēji pieņēmis **27** klientus, viens pakalpojumu piešķiršanā nodarbinātais ierēdnis vidēji dienā izdevis **8** administratīvos aktus;

Aģentūras Liepājas reģionālā nodaļa nodrošināja elektroniskās konsultācijas iedzīvotājiem, kopā 2010. gadā sniedzot **21 328** elektroniskās konsultācijas. Telefoniskas uzziņas nodrošināja arī visas klientus apkalpojošās struktūrvienības.

Elektronisko konsultāciju dinamika. 2006. – 2010. gads



Lai nodrošinātu personāla kompetences uzturēšanu, pārskata periodā sagatavoti **59** mācību materiāli un veiktas **13** klātienēs apmācības. Optimizējot apmācību sistēmu, lai taupītu līdzekļus, Aģentūra ieviesa videokonferences rīka izmantošanu darbinieku apmācībā. Līdz ar to pārskata periodā Aģentūra izmantoja visas tai pieejamās apmācību formas – elektronisko mācību vidi „Kompetence”, videokonferences un klātienēs apmācību.

Aģentūra nodrošināja starpiestāžu pakalpojumus gan valsts iestādēm, gan pašvaldībām, gan kredītiestādēm, sniedzot informāciju, kas nepieciešama šo organizāciju pamatfunkciju izpildei. Atbalsts valsts pārvaldes funkciju veikšanai un privātā sektora pakalpojumu nodrošināšanai aptvēra vairākas jomas, un šīs sadarbības regulējumu nodrošināja 186 starpresoru vienošanās un līgumi par informācijas apmaiņu, tostarp līgumi ar pašvaldībām, ar kredītiestādēm un citu resoru pensiju administrētājiem. 2010. gadā noslēgts 91 jauns līgums.

2.5. Pārskats par Aģentūras vadības un darbības uzlabošanas sistēmām efektīvas darbības nodrošināšanai

Aģentūras darbības pārbaudei veikti 34 iekšējie pamatdarbības sistēmu auditi un viena tematiskā pārbaude par laiku no 2009. gada 1. jūlija līdz 2010. gada 31. janvārim par atmaksājamās pensijas daļas izmaksas pareizību sakarā ar Satversmes tiesas 2009. gada 21. decembra spriedumu lietā Nr.2009-43-01.

Pamatdarbības sistēmu audits veikts Tukuma, Ventspils, Liepājas un Daugavpils reģionālajās nodaļās, Rīgas pilsētas Kurzemes nodaļā, Rīgas pilsētas Zemgales nodaļā un Iemaksu nodaļā. Būtiskākās auditos konstatētie fakti ir šādi:

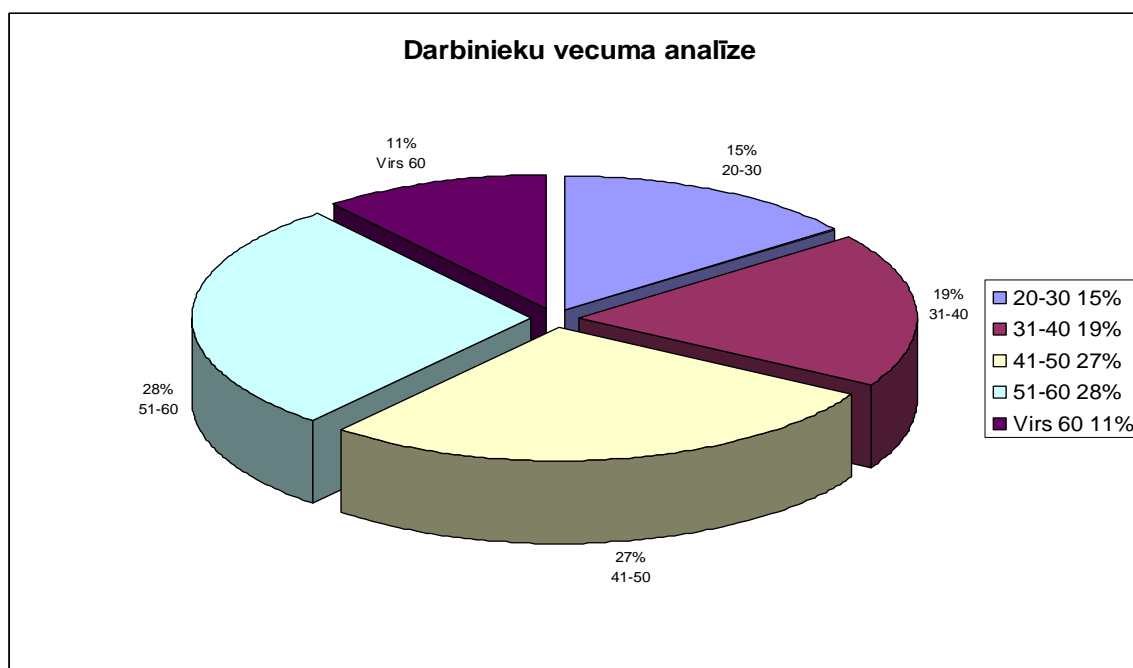
- teritoriālo nodaļu amatpersonām trūkst kompetences atsevišķu retāk praksē piemērojamu tiesību normu īstenošanā;
- konstatēti atsevišķi trūkumi struktūrvienību iekšējās kontroles nodrošināšanā;
- atsevišķiem procesiem trūkst dokumentēta to izpildes prasību noregulējuma.

2010. gadā notikušo auditu rezultātā izstrādāti 29 ieteikumi, no kuriem 28 ir augsta riska, bet viens - vidēja riska ieteikums. Visi ieteikumi 2010. gadā ir izpildīti, izņemot vienu, kuram nav iestāties ieviešanas termiņš.

Valsts kontroles 2010. gada 27. aprīļa ziņojumā „Par Labklājības ministrijas 2009. gada pārskata sagatavošanas pareizību” Aģentūrai neatbilstības netika konstatētas.

3. Personāls

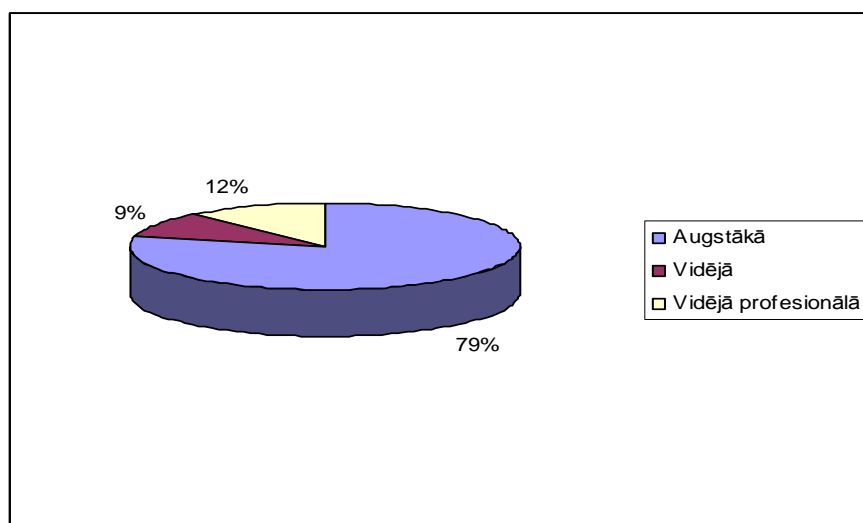
Amatu skaits Aģentūrā 2010. gada sākumā bija 1012,25 amatu vienības, gada beigās – 1015,65 amatu vienības. Par trīs vienībām tas palielinājās sakarā ar vairāku resoru izdienes pensiju administrēšanas pārņemšanu. Vidējais nodarbināto skaits bija 1111,72, no tiem 28,49 procenti jeb 288,22 darbinieku un 71,51 procenti jeb 723,50 ierēdņu amati. Nodarbināto vidējais vecums - 45 gadi.



2010. gadā no nodarbināto kopējā skaita 93,47 procenti bija sievietes un 6,52 procenti vīrieši. Pamatfunkciju struktūrvienībās bija nodarbināti 803 strādājošie jeb 79,06 procenti no visiem aģentūrā strādājošajiem.

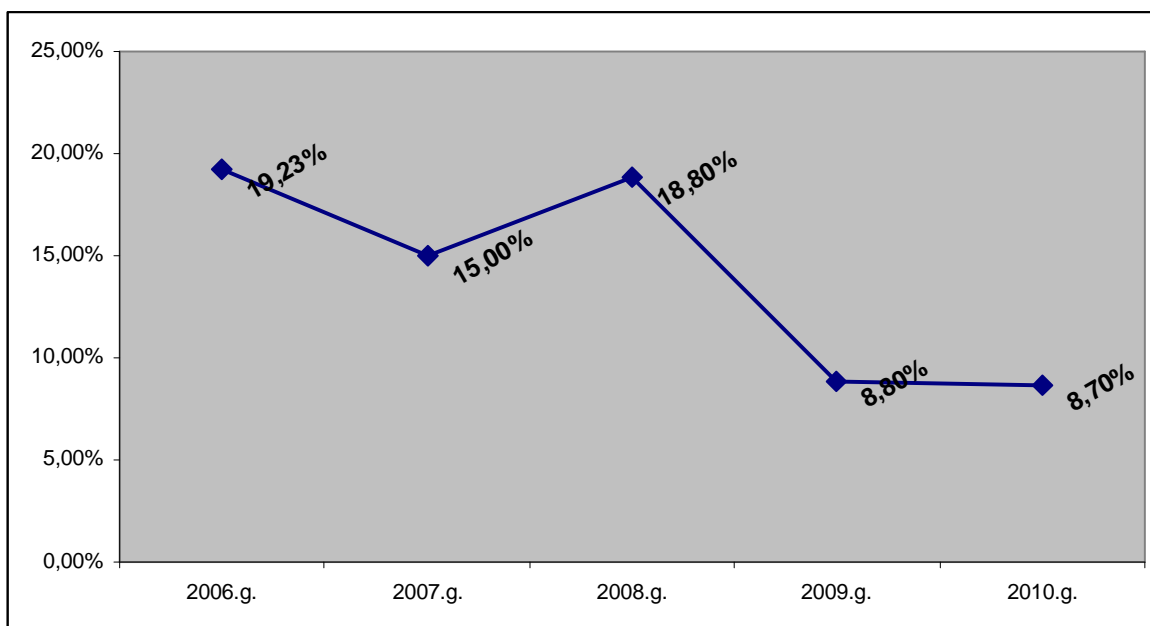
Aģentūras personāla izglītības līmeni pārskata gadā raksturo šādi rādītāji: 79 procentiem nodarbināto bija augstākā izglītība, 9 procentiem – vidējā, bet 12 procentiem – vidējā profesionālā izglītība (skat. nākamo diagrammu). Atbilstoši valsts civildienesta izvirzītajām prasībām par augstākās izglītības nepieciešamību ierēdņiem, ierēdņi, kuriem nav augstākās izglītības, turpina studijas.

Aģentūras personāla izglītības līmenis



Personāla mainības rādītāji redzami nākamajā attēlā.

Personāla mainība



Salīdzinot ar 2009. gadu, tie nav būtiski mainījušies. Personāla mainības koeficients pārskata periodā bija 8,7 procenti, (sal. 2009. gadā - 8,8 procenti).

4. Komunikācija ar sabiedrību

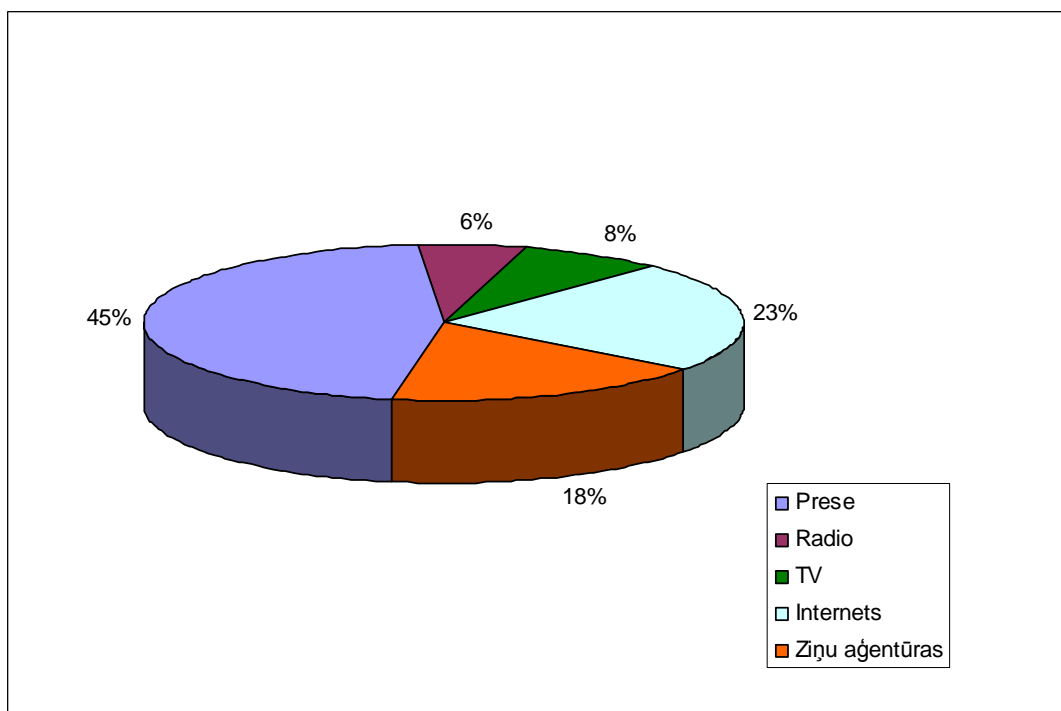
4.1. Sabiedrības informēšana un izglītošana

2010. gadā komunikācija ar sabiedrību tika nodrošināta, galvenokārt sadarbojoties ar centrālo un reģionālo presi, elektroniskajiem medijiem, interneta portāliem un ziņu aģentūrām, kā arī izvietojot informāciju mājas lapā www.vsaa.lv un www.manapensija.lv.

Mediju attiecības pārskata periodā raksturo šādi rādītāji: laikā no 2010. gada 4. janvāra līdz 30. decembrim sagatavoti un publiskoti pavisam 476 informatīvie materiāli (preses relīzes, intervijas, publikācijas presē, komentāri un informācija TV un radio raidījumos, atbildes uz lasītāju un klausītāju jautājumiem u.c.). Visproduktīvākā bija sadarbība ar presi (skat. 1. att.), nodrošinot 45% informācijas centrālajos un reģionālajos preses izdevumos. 2. pusgadā nedaudz pieauga informācijas apjoms interneta portālos, radio un TV.

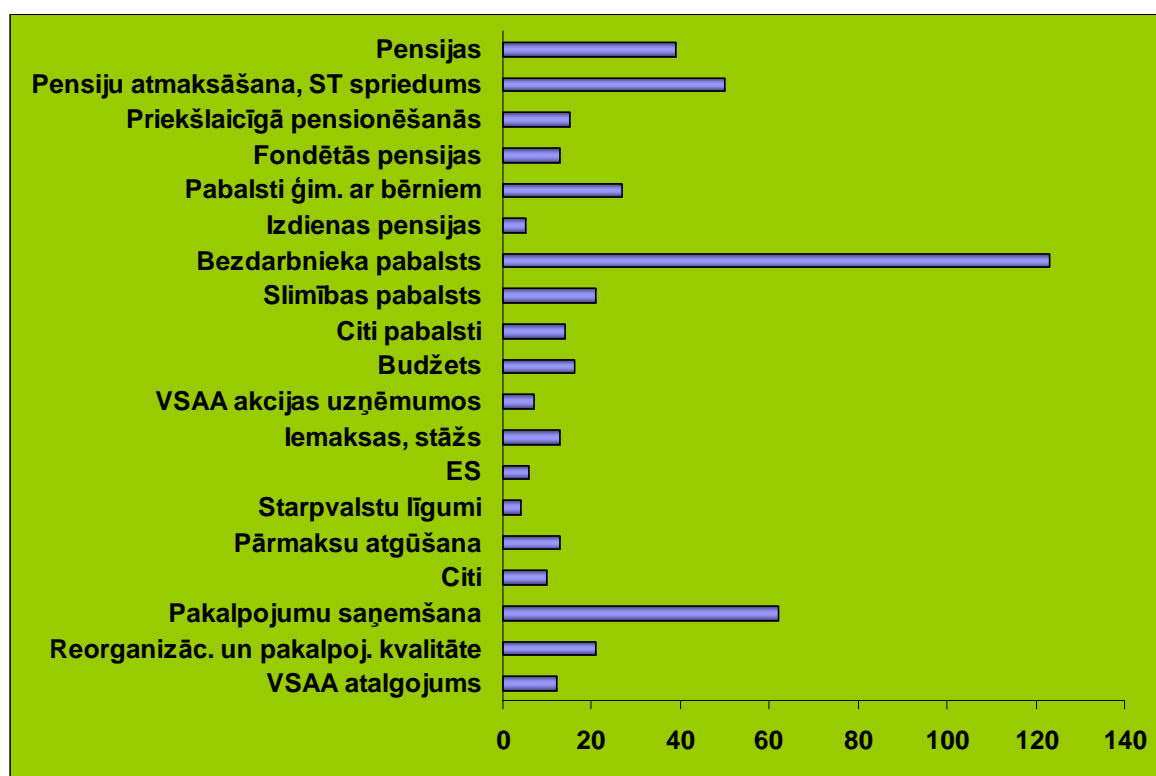
1. att.

Sadarbība ar medijiem 2010. gadā



Mediji visvairāk pievērsa uzmanību ar nodarbinātības problēmām saistītajām tēmām, attiecīgi arī bezdarbnieka pabalsta saņemšanas nosacījumiem, aktuālajai statistikai un budžeta rādītājiem (skat. 2. att.).

Tēmas medijos 04.01.2010. – 30.12.2010.



Bija vērojama arī pastiprināta mediju interese par Satversmes tiesas 2009. gada 21. decembra sprieduma izpildi par pensionāru tiesībām uz pilnu pensiju un pensiju neizmaksātās daļas atmaksāšanu, tostarp iedzīvotāju ienākuma nodokļa ieturēšanas nosacījumiem.

Aktuāli bija arī dažādi klientu apkalpošanas jautājumi, kas bija saistīti ar VSAA nodaļu apvienošanu, pakalpojumu saņemšanas iespējām un pakalpojumu kvalitāti. Aktualizējās arī pārmaksu atgūšanas tēma, priekšlaicīgās pensionēšanās jautājumi, ģimenes valsts pabalsta saņemšanas nosacījumi, pieauga interese par darbinieku atalgojuma problēmām VSAA. 2. pusgadā bija vērojama sakāpināta atsevišķu mediju interese par VSAA kapitāldaļām vairākos uzņēmumos.

2. pusgadā izteiktākas kļuva tendences Latvijas mediju redakcionālajā politikā, kas izpaudās kā virspusējība informācijas atspoguļojumā un tēmu atlasē, proti, sociāli apdrošinātām personām būtiska, izvērstāka skaidrojoša informācija, ko piedāvāja VSAA, bieži vien netika publiskota, - gan attiecībā uz mikrouzņēmumu darbinieku sociālajām garantijām, gan Latvijas – Baltkrievijas sociālās drošības līgumu, gan izdienas pensijām un to administrēšanas pārņemšanu VSAA.

Aģentūras mājas lapas www.vsaa.lv apmeklējumu skaits pieaudzis no 6,6 miljoniem 2009. gadā līdz 8,2 miljoniem 2010. gadā.

4.2. Sadarbība ar nevalstisko sektoru

Aģentūras sadarbība ar nevalstiskajām organizācijām bija vērsta uz divām Aģentūrai nozīmīgām klientu grupām – pensionāriem un ģimenēm ar bērniem. Turpinājās iepriekšējo gadu sadarbība ar Latvijas pensionāru federāciju (LPF) un sieviešu organizāciju „Māmiņu klubs”.

Atjaunojoties sadarbībai ar Latvijas Pensionāru federāciju, LPF laikrakstam „Latvijas Pensionārs” tika sagatavoti un tajā publicēti vairāki skaidrojošie materiāli par pensiju piešķiršanas un pārrēķināšanas nosacījumiem.

Sadarbībā ar „Māmiņu klubu” VSAA eksperti nodrošinājuši klātienē konsultācijas par pabalstiem topošajām mātēm, piedaloties „Māmiņu kluba” rīkotajos pasākumos.

5. Nākamajā gadā plānotie pasākumi

5.1. Iepriekšējā gadā uzsākto pasākumu turpināšana

Turpinot iepriekšējā gadā uzsāktās aktivitātes, nākamajā pārskata periodā paredzēts:

- Uzsākt no Kultūras ministrijas, Iekšlietu ministrijas, Tiesu administrācijas, Ārlietu ministrijas un Ģenerālprokuratūras pārņemto izdienas pensiju administrēšanu;
- Nodrošināt divpusējā sociālās drošības līguma ar Krievijas Federāciju piemērošanu;
- Intensificēt darbinieku apmācību.

5.2. Nākamā gada galvenie uzdevumi un pasākumi

2011. gadā normatīvo aktu izmaiņu rezultātā ir paredzamas izmaiņas pensiju apdrošināšanā. Būtiskākās izmaiņas ir saistītas ar līguma sociālā drošības jomā ar Krievijas Federāciju spēkā stāšanos, kas paredz Latvijas Republikas pensiju piešķiršanu un pārrēķināšanu personām, kurām ir darba un pielīdzinātie periodi Krievijā teritorijā, kā arī Krievijas Federācijas pensiju pieprasīšanu un izmaksu ar Aģentūras starpniecību.

Palielināsies arī Aģentūras sniegto pakalpojumu klāsts, jo no 2011. gada 1. janvāra Aģentūras pārņem iestāžu izdienas pensiju piešķiršanu un izmaksu no sešām iestādēm.

Paredzētas izmaiņas apdrošināšanas iemaksu uzskaites kārtībā, jo pensiju apdrošināšanai jāuzskaita darba devēja faktiski veiktās iemaksas, kā arī jānodrošina iespēja personai brīvprātīgi veikt iemaksas, ja darba devējs tās nav veicis.

No 2011. gada 1. janvāra jāievieš izmaksājamā bezdarbnieka pabalsta apmēra izmaiņas atkarībā no apdrošināšanas stāža, nodrošinot valsts sociālās apdrošināšanas pamatprincipam (izmaksas atbilst iemaksām) atbilstošu bezdarbnieka pabalsta izmaksu.

Sākot ar 2011. gada 1. jūliju, tiks mainīta vecāku pabalstu izmaksas kārtība pēc 1. jūlija piešķirtajiem pabalstiem, - tie tiks izmaksāti nevis par kārtējo, bet par iepriekšējo mēnesi.

Bez tam 2011. gadā paredzēts:

- 1) Nodrošināt ES Regulas 883/2004 koordinācijas nosacījumu piemērošanu pakalpojumu piešķiršanā un izmaksā attiecībā uz Izraēlu, Maroku, Tunisiju, Alžīriju, Maķedonijas Republiku un Horvātiju.
- 2) Īstenot labklājības nozares informācijas sistēmu attīstības un informācijas un komunikāciju tehnoloģiju atbalsta funkciju centralizāciju.
- 3) Ieviest 12 e-pakalpojumus.
- 4) Izmaksu samazināšanas nolūkā veikt izmaiņas teritoriālo struktūrvienību izvietojumā.

*Pielikumā: 2010. gada valsts budžeta izpildes rādītāji;
2010. gada speciālā budžeta izpildes rādītāji;
Aģentūras aktīvi un finanšu saistības.*

Direktore

I.Šmitiņa

2010. gada valsts budžeta izpildes rādītāji**Pamatbudžeta 04.00. programma „Valsts atbalsts sociālajai apdrošināšanai” (latos)**

Nr. p. k.	Finanšu līdzekļi	Iepriekšējā gadā (faktiskā izpilde)	Pārskata gadā	
			apstiprināts likumā *	faktiskā izpilde
1.	Finanšu resursi izdevumu segšanai (kopā)	15 789 034	16 384 896	15 329 934
1.1.	Dotācija no vispārējiem ieņēmumiem	15 789 034	16 384 896	15 329 934
1.2.	Maksas pakalpojumu un citi pašu ieņēmumi	x	x	x
1.3.	Ārvalstu finanšu palīdzība	x	x	x
2.	Izdevumi (kopā)	15 789 034	16 384 896	15 329 934
2.1.	Uzturēšanas izdevumi (kopā)	15 789 034	16 384 896	15 329 934
2.1.1.	Subsīdijas un dotācijas, t.sk. iemaksas starptautiskajās organizācijās	x	x	x
2.1.2.	Pārējie uzturēšanas izdevumi	15 789 034	16 384 896	15 329 934
2.2.	Izdevumi kapitālieguldījumiem	x	x	x

* - pamatrādītāji atbilstoši likumam par budžetu un finansēšanas plānam

Pamatbudžeta 20.00. programma „Valsts sociālie pabalsti” (latos)

Nr. p. k.	Finanšu līdzekļi	Iepriekšējā gadā (faktiskā izpilde)	Pārskata gadā	
			apstiprināts likumā *	faktiskā izpilde
1.	Finanšu resursi izdevumu segšanai (kopā)	102 664 268	97 619 231	97 619 231
1.1.	Dotācija no vispārējiem ieņēmumiem	102 664 268	97 619 231	97 619 231
1.2.	Maksas pakalpojumu un citi pašu ieņēmumi	x	x	x
1.3.	Ārvalstu finanšu palīdzība	x	x	x
2.	Izdevumi (kopā)	101 144 322	97 619 231	95 806 642
2.1.	Uzturēšanas izdevumi (kopā)	101 144 322	97 619 231	95 806 642
2.1.1.	Subsīdijas un dotācijas, t.sk. iemaksas starptautiskajās	x	x	x

Nr. p. k.	Finanšu līdzekļi	Iepriekšējā gadā (faktiskā izpilde)	Pārskata gadā	
			apstiprināts likumā *	faktiskā izpilde
	organizācijās			
2.1.2.	Pārējie uzturēšanas izdevumi	101 144 322	97 619 231	95 806 642
2.2.	Izdevumi kapitālieguldījumiem	x	x	x

* - pamatrādītāji atbilstoši likumam par budžetu un finansēšanas plānam

Pamatbudžeta 62.06. programma „Eiropas reģionālās attīstības fonda (ERAF) īstenotie projekti labklājības nozarē (2007-2013)” (latos)

Nr. p. k.	Finanšu līdzekļi	Iepriekšējā gadā (faktiskā izpilde)	Pārskata gadā	
			apstiprināts budžetā*	faktiskā izpilde
1.	Finanšu resursi izdevumu segšanai (kopā)	x	916 201	916 201
1.1.	Dotācija no vispārējiem ieņēmumiem	x	916 201	916 201
1.2.	Maksas pakalpojumu un citi pašu ieņēmumi	x	x	x
1.3.	Ārvalstu finanšu palīdzība	x	x	x
2.	Izdevumi (kopā)	x	916 201	916 201
2.1.	Uzturēšanas izdevumi (kopā)	x	376 201	376 201
2.1.1.	Kārtējie izdevumi	x	376 201	376 201
2.1.1.1.	Preces un pakalpojumi	x	376 201	376 201
2.2.	Kapitālie izdevumi	x	540 000	540 000
2.2.1.	Pamatkapitāla veidošana	x	540 000	540 000

* - pamatrādītāji atbilstoši likumam par budžetu un finansēšanas plānam

Pamatbudžeta 63.06. programma „Eiropas Sociālā fonda (ESF) finansētie pasākumi sociālo pakalpojumu jomā (2007 - 2013)” (latos)

Nr. p. k.	Finanšu līdzekļi	Iepriekšējā gadā (faktiskā izpilde)	Pārskata gadā	
			apstiprināts budžetā*	faktiskā izpilde
1.	Finanšu resursi izdevumu segšanai (kopā)	5 985	8 845	8 845

1.1.	Dotācija no vispārējiem ieņēmumiem	5 985	8 845	8 845
1.2.	Maksas pakalpojumu un citi pašu ieņēmumi	x	x	x
1.3.	Ārvalstu finanšu palīdzība	x	x	x
2.	Izdevumi (kopā)	5 985	8 845	8 845
2.1.	Uzturēšanas izdevumi (kopā)	5 985	8 845	8 845
2.1.1.	Kārtējie izdevumi	5 985	8 845	8 845
2.1.1.1.	Preces un pakalpojumi	5 985	8 845	8 845

* - pamatrādītāji atbilstoši likumam par budžetu un finansēšanas plānam

Pamatbudžeta 99.00. programma „Līdzekļu neparedzētiem gadījumiem izlietojums”
(latos)

Nr. p. k.	Finanšu līdzekļi	Iepriekšējā gadā (faktiskā izpilde)	Pārskata gadā	
			apstiprināts budžetā*	faktiskā izpilde
1.	Finanšu resursi izdevumu segšanai (kopā)	x	134 650	134 650
1.1.	Dotācija no vispārējiem ieņēmumiem	x	134 650	134 650
1.2.	Maksas pakalpojumu un citi pašu ieņēmumi	x	x	x
1.3.	Ārvalstu finanšu palīdzība	x	x	x
2.	Izdevumi (kopā)	x	134 650	128 620
2.1.	Uzturēšanas izdevumi (kopā)	x	128 620	128 620
2.1.1.	Kārtējie izdevumi	x	128 620	128 620
2.1.1.1.	Preces un pakalpojumi	x	12 100	12 100
2.2.	Kapitālie izdevumi	x	6 030	0
2.2.1.	Pamatkapitāla veidošana	x	6 030	0

* - pamatrādītāji atbilstoši likumam par budžetu un finansēšanas plānam

2010. gada speciālā budžeta izpildes rādītāji**Speciālā budžeta 04.00. programma „Sociālā apdrošināšana”**

(latos)

Nr. p. k.	Finanšu līdzekļi	Izpilde 2009. gadā	Pārskata gadā	
			apstiprināts likumā	izpilde
1.	Ieņēmumi	1 248 460 785	1 188 633 939	1 178 103 900
2.	Izdevumi	1 461 472 535	1 543 421 417	1 513 868 738
2.1.	Uzturēšanas izdevumi	1 460 074 110	1 543 409 904	1 513 868 587
2.1.1.	Kārtējie izdevumi	13 882 953	8 932 864	8 863 949
2.1.2.	Procentu izdevumi	27 814	7 096	7 095
2.1.3.	Subsīdijas, dotācijas un sociālie pabalsti	1 446 152 165	1 527 267 903	1 498 146 436
2.1.3.1.	Subsīdijas un dotācijas	6 597 652	5 405 823	5 405 780
2.1.3.2.	Sociālie pabalsti	1 439 554 513	1 521 862 080	1 492 740 656
2.2.	Kapitālie izdevumi	1 398 425	11 513	1 511

04.01. apakšprogramma „Valsts pensiju speciālais budžets”

(latos)

Nr. p. k.	Finanšu līdzekļi	Izpilde 2009. gadā	Pārskata gadā	
			apstiprināts likumā	izpilde
1.	Ieņēmumi	810 560 676	902 377 534	872 485 154
2.	Izdevumi	985 119 217	1 147 907 162	1 147 051 747
2.1.	Uzturēšanas izdevumi	985 119 217	1 147 907 162	1 147 051 747
2.1.3.	Subsīdijas, dotācijas un sociālie pabalsti	976 258 314	1 136 399 372	1 135 896 100
2.1.3.2.	Sociālie pabalsti	976 258 314	1 136 399 372	1 135 896 100

04.02. apakšprogramma „Nodarbinātības speciālais budžets”

(latos)

Nr. p. k.	Finanšu līdzekļi	Izpilde 2009. gadā	Pārskata gadā	
			apstiprināts likumā	izpilde
1.	Ieņēmumi	183 831 494	118 280 813	117 129 150
2.	Izdevumi	173 322 276	144 046 679	111 833 220
2.1.	Uzturēšanas izdevumi	173 322 276	144 046 679	111 833 220
2.1.1.	Kārtējie izdevumi		232 000	232 000
2.1.2.	Procentu izdevumi			
2.1.3.	Subsīdijas, dotācijas un sociālie pabalsti	143 869 964	116 491 890	94 185 702

2.1.3.1.	Subsīdijas un dotācijas	3 300 000	5 313 640	5 313 640
2.1.3.2.	Sociālie pabalsti	137 369 964	111 178 250	88 872 062

04.03. apakšprogramma „Darba negadījumu speciālais budžets”

(latos)

Nr. p. k.	Finanšu līdzekļi	Izpilde 2009. gadā	Pārskata gadā	
			apstiprināts likumā	izpilde
1.	Ieņēmumi	11 214 817	9 872 202	9 817 354
2.	Izdevumi	12 933 614	14 657 261	14 246 520
2.1.	Uzturēšanas izdevumi	12 933 614	14 657 261	14 246 520
2.1.3.	Subsīdijas, dotācijas un sociālie pabalsti	12 253 862	13 629 788	13 513 913
2.1.3.1.	Subsīdijas un dotācijas	97 652	92 183	92 140
2.1.3.2.	Sociālie pabalsti	12 156 210	13 537 605	13 421 773

04.04. apakšprogramma „Invaliditātes, maternitātes un slimības speciālais budžets”

(latos)

Nr. p. k.	Finanšu līdzekļi	Izpilde 2009. gadā	Pārskata gadā	
			apstiprināts likumā	izpilde
1.	Ieņēmumi	322 634 398	236 394 023	234 677 595
2.	Izdevumi	370 355 084	315 166 028	296 808 802
2.1.	Uzturēšanas izdevumi	370 355 084	315 166 028	296 808 802
2.1.3.	Subsīdijas, dotācijas un sociālie pabalsti	313 770 025	260 746 853	254 550 721
2.1.3.2.	Sociālie pabalsti	313 770 025	260 746 853	254 550 721

04.05. apakšprogramma „Valsts sociālās apdrošināšanas aģentūras speciālais budžets”

(latos)

Nr. p. k.	Finanšu līdzekļi	Izpilde 2009. gadā	Pārskata gadā	
			apstiprināts likumā	izpilde
1.	Ieņēmumi	15 797 426	8 796 219	8 728 419
1.1.	Dotācijas no vispārējiem ieņēmumiem	1 026 209	1 026 209	1 026 209
1.2.	Maksas pakalpojumi un citi pašu ieņēmumi	66 880	129 110	61 813
1.3.	Ārvalstu finanšu palīdzība	x	x	x
2.	Izdevumi	15 320 371	8 731 139	8 662 221
2.1.	Uzturēšanas izdevumi	13 921 946	8 719 626	8 650 710
2.1.1.	Kārtējie izdevumi	13 882 954	8 700 864	8 631 949
2.1.2.	Procentu izdevumi	27 814	7 096	7 095
2.2.	Kapitālie izdevumi	1 398 425	11 513	11 511

Aģentūras aktīvi un finanšu saistības

(latos)

I. Ilgtermiņa ieguldījumi	867 599 940
1. Nemateriālie ieguldījumi	5 156 896
2. Pamatlīdzekļi	3 858 758
3. Ilgtermiņa finanšu ieguldījumi	858 584 286
Pārējie ilgtermiņa finanšu ieguldījumi	858 543 755
Ilgtermiņa prasības	40 531
II. Apgrozāmie līdzekļi	417 432 352
1. Krājumi	4 432
2. Norēķini par prasībām (debitoriem)	5 103 578
3. Nākamo periodu izmaksas un avansi par pakalpojumiem	10 052 667
4. Naudas līdzekļi	402 271 675
	KOPĀ
	1 285 032 292
III. Pašu kapitāls	444 645 419
1. Rezerves	1 335 444
2. Budžeta izpildes rezultāti	443 309 975
Iepriekšējo gadu budžeta izpildes rezultāts	761 875 288
Pārskata gada budžeta izpildes rezultāts	-318 565 313
V. Kreditori	840 386 873
1. Ilgtermiņa saistības	828 519 766
2. Īstermiņa saistības	11 867 107
Ilgtermiņa aizņēmumu īstermiņa daļa	2 467
Īstermiņa saistības pret piegādātājiem un darbuzņēmējiem	672 270
Īstermiņa uzkrātas saistības	11 115 025
Nodokļi un sociālās nodrošināšanas maksājumi	62 225
Pārējās īstermiņa saistības	11 292
Nākamo periodu ieņēmumi	3 828
	KOPĀ
	1 285 032 292
Zebilance	
1. Nomātie aktīvi	512 183
2. Citi zebilances aktīvi	220 685
3. Zebilances pasīvi	4 042 975
Nākotnes maksājumi saskaņā ar līgumiem, kas noslēgti par Eiropas Savienības politikas instrumentu finansētajiem projektiem	234 652
Nākotnes maksājumi par noslēgtiem līgumiem	3 808 323