

VALSTS SOCIĀLĀS APDROŠINĀŠANAS AĢENTŪRA

PĀRSKATS PAR DARBĪBU 2013. GADĀ



2014

Godātais lasītāj!

Valsts sociālās apdrošināšanas aģentūra (turpmāk – Aģentūra) piedāvā Jūsu vērtējumam pārskatu par darbību 2013. gadā. Tajā apkopota būtiskākā informācija par paveikto pārskata gadā.

Īstenojot valsts sociālās drošības politiku, esam veikuši izmaiņas pakalpojumos, ko noteica izmaiņas normatīvajos aktos, un ieviesuši jaunu pakalpojumu valsts fondēto pensiju shēmas dalībniekiem – iespēju iegādāties mūža pensijas apdrošināšanas polisi.

2013. gada nozīmīgākais uzdevums bija saistīts ar Aģentūras sagatavošanos darbam ar *euro* valūtu no 2014. gada 1. janvāra. Aģentūra pielāgoja savas informācijas sistēmas, sagatavoja procesus darbībai pārejas periodā, kā arī veica klientu informēšanu par ar *euro* ieviešanu saistītiem jautājumiem.

Pārskata periodā esam turpinājuši pakalpojumu pārvaldības un sniegšanas pilnveidošanu. Esam paplašinājuši sadarbību ar pašvaldībām klientu apkalpošanā un uzlabojuši sabiedrības informēšanu par fondēto pensiju shēmas darbību.

Pārskatā ietverta informācija par darbības virzieniem un Aģentūras darba vērtējums, kā arī uzdevumi nākamajam pārskata periodam. Mēs ceram, ka šis pārskats dos iespēju izvērtēt gan mūsu veikumu un sasniegtos mērķus, gan apzināt turpmāk veicamos uzdevumus.

Direktore Inese Šmitiņa

SATURA RĀDĪTĀJS

1. PAMATINFORMĀCIJA	4
1.1. Juridiskais statuss	4
1.2. Funkcijas un pakalpojumi	4
1.3. Darbības virzieni un galvenie pārskata gada uzdevumi	4
2. FINANŠU RESURSI UN AĢENTŪRAS DARBĪBAS REZULTĀTI	5
2.1. Valsts budžeta finansējums un tā izlietojums	5
2.1.1. Valsts pamatbudžeta programmas	5
2.1.2. Valsts sociālās apdrošināšanas speciālais budžets	11
2.1.3. Valsts sociālās apdrošināšanas aģentūras speciālais budžets	17
2.2. Galvenās aktivitātes, mērķi un darbības rezultāti	18
2.3. 2012. gadā īstenotās jaunās politikas iniciatīvas	19
2.4. Būtiskākie pakalpojumi, uzlabojumi pakalpojumu pieejamības un kvalitātes nodrošināšanā	20
2.5. Pārskats par iestādes vadības un darbības uzlabošanas sistēmām efektīvas darbības nodrošināšanai	21
3. PERSONĀLS	22
4. KOMUNIKĀCIJA AR SABIEDRĪBU	25
5. NĀKAMAJĀ GADĀ PLĀNOTIE PASĀKUMI	27
5.1. Iepriekšējā gadā uzsākto pasākumu turpināšana	27
5.2. Galvenie nākamā gada uzdevumi un pasākumi	28
PIELIKUMI	
1. pielikums. 2012. gada valsts budžeta izpildes rādītāji	29
2. pielikums. 2012. gada speciālā budžeta izpildes rādītāji	34
3. pielikums. Aģentūras aktīvi un finanšu saistības	38

1. PAMATINFORMĀCIJA

1.1. Juridiskais statuss

Aģentūra ir Labklājības ministrijas (turpmāk – LM) pārraudzībā esoša valsts iestāde, kas darbojas saskaņā ar 2012. gada 18. decembra Ministru kabineta (turpmāk – MK) noteikumiem Nr.911 „Valsts sociālās apdrošināšanas aģentūras nolikums”. Aģentūra īsteno valsts sociālās drošības politiku sociālās apdrošināšanas un valsts sociālo pabalstu jomā.

1.2. Funkcijas un pakalpojumi

Aģentūra sniedz iedzīvotājiem sociālās apdrošināšanas pakalpojumus – veic sociāli apdrošināto personu iemaksu uzskaiti, aprēķina, piešķir, pārrēķina un izmaksā pensijas, pabalstus un atlīdzības, kā arī izmaksā valsts sociālos pabalstus, administrē valsts fondēto pensiju shēmu un sniedz iedzīvotājiem individuālas konsultācijas sociālās apdrošināšanas jautājumos.

Aģentūras klienti ir ne vien Latvijas iedzīvotāji, bet arī Eiropas Savienības (turpmāk – ES) dalībvalstu iedzīvotāji, kā arī to valstu iedzīvotāji, ar ko Latvija noslēgusi starpvalstu līgumus sociālās drošības jomā. Šādi līgumi ir noslēgti ar Kanādu, Nīderlandi, Norvēģiju, Somiju, ASV, Lietuvu, Igauniju, Ukrainu, Baltkrieviju, Krieviju un Austrāliju.

1.3. Darbības virzieni un galvenie pārskata gada uzdevumi

Saskaņā ar 2013. gada darbības plānu Aģentūra izpildīja sekojošus uzdevumus:

1. Sagatavojās darbam ar *euro* valūtu.
2. Nodrošināja līdzšinējos Aģentūras sniegtos pakalpojumus, atbilstoši tajos 2012. un 2013. gadā veiktajām izmaiņām, un ieviesa jaunus pakalpojumus.
3. Turpināja pakalpojumu pārvaldības un sniegšanas pilnveidošanu.
4. Uzlaboja sabiedrības informēšanu par fondēto pensiju shēmas darbību.
5. Uzlaboja procesu efektivitāti un kontroli.

2. FINANŠU RESURSI UN AĢENTŪRAS DARBĪBAS REZULTĀTI

2.1. Valsts budžeta finansējums un tā izlietojums

Pārskata periodā Aģentūra īstenoja šādas valsts budžeta programmas:

- Valsts pamatbudžeta programmas:
 - 04.00.00 „Valsts atbalsts sociālajai apdrošināšanai”;
 - 20.00.00 „Valsts sociālie pabalsti un izdienas pensijas”;
 - 99.00.00 „Līdzekļu neparedzētiem gadījumiem izlietojums”.
- Valsts speciālā budžeta programmu 04.00.00 „Sociālā apdrošināšana” ar šādām apakšprogrammām:
 - 04.01.00 „Valsts pensiju speciālais budžets”;
 - 04.02.00 „Nodarbinātības speciālais budžets”;
 - 04.03.00 „Darba negadījumu speciālais budžets”;
 - 04.04.00 „Invaliditātes, maternitātes un slimības speciālais budžets”;
 - 04.05.00 „Valsts sociālās apdrošināšanas speciālais budžets”.

2.1.1. Valsts pamatbudžeta programmas

Programma „Valsts atbalsts sociālajai apdrošināšanai”

Budžeta izdevumi 2013. gadā bija 18 006,0 tūkst. latu. No tiem 3 782,6 tūkst. latu veidoja valsts iemaksas sociālajai apdrošināšanai un 14 223,4 tūkst. latu dotācijas no valsts pamatbudžeta.

Valsts iemaksas sociālajai apdrošināšanai ik mēnesi veiktas vidēji par 14,5 tūkstošiem personu par periodiem, kad kopts bērns līdz pusotra gada vecumam, kopts bērns invalīds vai saņemta atlīdzība par adoptējamā bērna aprūpi.

Dotācija izlietota:

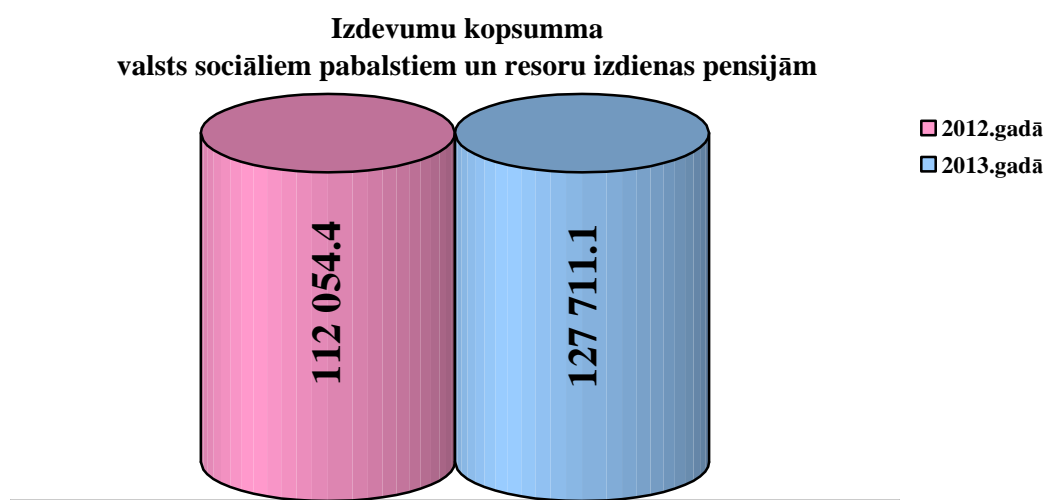
- piemaksu pie apgādnieka zaudējuma pensijām izmaksai, ko vidēji ik mēnesi saņēma 10,7 tūkstoši personu;

- Augstākās Padomes deputātu pensiju izmaksai, ko vidēji ik mēnesi saņēma 89 personas;
- atvieglojumu piemērošanai politiski represēto personu pensijām, ko vidēji ik mēnesi saņēma 16,5 tūkstoši personu;
- piemaksu vecāku pabalsta minimālā apmēra izmaksas nodrošināšanai, ko vidēji ik mēnesi saņēma 1,1 tūkstoši personu.

Programma „Valsts sociālie pabalsti un izdienas pensijas”

Valsts sociālo pabalstu un izdienas pensiju izmaksai un administrēšanai 2013. gadā piešķirtais finansējums izlietots 127 711,1 tūkst. latu apmērā. Salīdzinot ar 2012. gadu, izdevumi kopumā palielinājušies par 14,0 procentiem.

(tūkst. latu)



2013. gadā valsts sociālos pabalstus vidēji mēnesī saņēma 403 394 personas, kas ir par 1,3 procentiem mazāk nekā 2012. gadā. Tas pamatā saistīts ar valsts ģimenes pabalsta saņēmēju skaita samazināšanos sakarā ar demogrāfiskajām tendencēm.

2013. gadā mākslinieku, prokuroru, tiesnešu, diplomātu, iekšlietu ministrijas ar speciālām pakāpēm un Korupcijas novēršanas un apkarošanas biroja amatpersonu

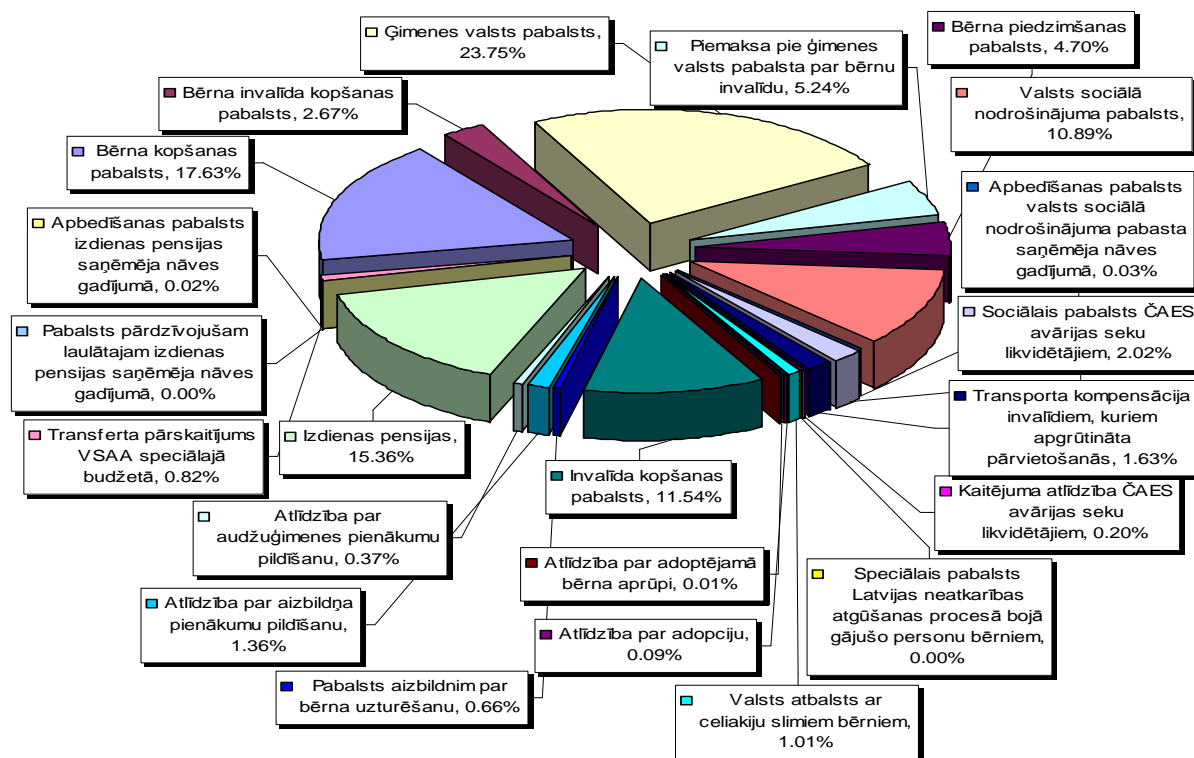
izdienas pensijas vidēji mēnesī saņēma 6 606 personas, kas ir par 6,2 procentiem vairāk nekā 2012. gadā.

Izmaksāto valsts sociālo pabalstu un resoru izdienas pensiju skaits un vidējais apmērs

Pensijas / pabalsti / atļīdzības	Pabalstu skaits, vidēji mēnesī	Vidējais pabalsta apmērs mēnesī (Ls)
Bērna kopšanas pabalsts	26 624	70.49
Bērna invalīda kopšanas pabalsts	1 883	150.85
Ģimenes valsts pabalsts	306 022	8.26
Piemaksa par bērnu invalīdu	7 411	75.27
Bērna piedzimšanas pabalsts	1 696	294.74
Valsts sociālā nodrošinājuma pabalsts	17 136	67.65
Apbedīšanas pabalsts sociālā nodrošinājuma pabalsta saņēmēja nāves gadījumā	26	107.92
Sociālais pabalsts Černobiļas atomelektrostacijas (turpmāk – ČAES) avārijas seku likvidētājiem	3 503	61.51
Transporta kompensācija invalīdiem, kuriem ir apgrūtināta pārvietošanās	18 227	57.15
Kaitējuma atļīdzība ČAES avārijas seku likvidētājiem	419	50.96
Speciālais pabalsts Latvijas neatkarības atgūšanas procesā bojā gājušo personu bērniem	1	90.00
Valsts atbalsts ar celiakiju slimiem bērniem	1 421	75.47
Pabalsts invalīdam	11 940	102.82
Pabalsts aizbildnim par bērna uzturēšanu	2 791	25.15
Atļīdzība par aizbildņa pienākumu	3 781	38.23

Pensijas / pabalsti / atlīdzības	Pabalstu skaits, vidēji mēnesī	Vidējais pabalsta apmērs mēnesī (Ls)
pildīšanu		
Atlīdzība par bērna adopciju	9	1083.33
Atlīdzība par adoptējamā bērna aprūpi	17	49.72
Atlīdzība par audžuģimenes pienākumu pildīšanu	487	81.17
Izdienas pensijas	6 606	247.41
Apbedīšanas pabalsts resoru izdienas pensiju saņēmēja nāves gadījumā	4	439.88
Pārējie pabalsti (pabalsts pārdzīvojušam laulātajam resoru izdienas pensiju saņēmēja nāves gadījumā)	1	170.83

Valsts pamatbudžeta izdevumu sadalījums sociālo pabalstu un resoru izdienas pensiju izmaksai



Bērna kopšanas pabalsta izmaksai izlietoti 22,5 milj. latu, kas, salīdzinot ar 2012. gadu, palielinājušies par 12,0 milj. latu jeb vairāk kā divas reizes, jo palielinājies pabalsta saņēmēju skaits un vidējais apmērs.

Bērna invalīda kopšanas pabalsta izmaksai izlietots 3,4 milj. latu, kas, salīdzinot ar 2012. gadu, palielinājušies par 0,3 milj. latu jeb 8 procentiem, jo palielinājies pabalsta saņēmēju skaits un vidējais apmērs.

Ģimenes valsts pabalsta izmaksai izlietoti 30,3 milj. latu, kas, salīdzinot ar 2012. gadu, samazinājušies par 0,3 milj. latu jeb 1 procentu, jo samazinājies pabalsta saņēmēju skaits.

Piemaksas pie ģimenes valsts pabalsta par bērnu invalīdu izmaksai izlietoti 6,7 milj. latu, kas, salīdzinot ar 2012. gadu, palielinājušies par 0,1 milj. latu jeb 1,9 procentiem, jo palielinājies pabalsta saņēmēju skaits un vidējais apmērs.

Bērna piedzimšanas pabalsta izmaksai izlietoti 6,0 milj. latu, kas, salīdzinot ar 2012. gadu, palielinājušies par 0,1 milj. latu jeb 1 procentu, jo palielinājies pabalsta saņēmēju skaits.

Valsts sociālā nodrošinājuma pabalsta izmaksai izlietoti 13,9 milj. latu, kas, salīdzinot ar 2012. gadu, palielinājušies par 0,6 milj. latu jeb 4,2 procentiem, jo palielinājies pabalsta saņēmēju skaits un vidējais apmērs.

Transporta kompensācijas invalīdiem, kuriem ir pārvietošanās grūtības, izmaksai izlietoti 2,1 milj. latu, kas, salīdzinot ar 2012. gadu, palielinājušies par 0,2 milj. latu jeb 11,1 procentu, jo palielinājies pabalsta saņēmēju skaits un vidējais apmērs.

Pabalsta aizbildnim par bērna uzturēšanu izmaksai izlietoti 0,9 milj. latu, kas, salīdzinot ar 2012. gadu, samazinājušies par 0,07 milj. latu jeb 6,8 procentiem, jo samazinājies pabalsta saņēmēju skaits.

Atbildības aizbildnim par pienākumu pildīšanu izmaksai izlietoti 1,7 milj. latu, kas, salīdzinot ar 2012. gadu, samazinājušies par 0,06 milj. latu jeb 2,9 procentiem, jo samazinājies pabalsta saņēmēju skaits.

Invalīda kopšanas pabalsta izmaksai izlietoti 14,7 milj. latu, kas, salīdzinot ar 2012. gadu, palielinājušies par 1,2 milj. latu jeb 8,9 procentiem, jo palielinājies pabalsta saņēmēju skaits un vidējais apmērs.

Valsts atbalstam ar celiakiju slimiem bērniem izlietoti 1,3 milj. latu, kas, salīdzinot ar 2012. gadu, palielinājušies par 0,05 milj. latu jeb 3,7 procentiem, jo palielinājies pabalsta saņēmēju skaits un vidējais apmērs.

Valsts sociālā pabalsta ČAES avārijas seku likvidētājiem izmaksai izlietoti 2,6 milj. latu, kas, salīdzinot ar 2012. gadu, palielinājušies par 0,02 milj. latu jeb 0,6 procentiem, jo palielinājies pabalsta vidējais apmērs.

Izdienas pensiju izmaksai izlietoti 19,6 milj. latu, kas, salīdzinot ar 2012. gadu, palielinājušies par 1,5 milj. latu jeb 8,5 procentiem, jo palielinājies pensiju saņēmēju skaits un vidējais apmērs.

Atbildības izmaksai par adoptējamā bērna aprūpi, bērna adopciju un audžuģimenes pienākumu pildīšanu izlietoti 0,6 milj. latu, kas, salīdzinot ar 2012. gadu, palielinājušies par 0,03 milj. latu jeb 5,6 procentiem, jo palielinājies pabalstu saņēmēju skaits.

Pārējiem sociālo pabalstu veidiem (apbedīšanas pabalstam, speciālajam pabalstam Latvijas neatkarības atgūšanas procesā bojā gājušo personu bērniem, pabalstam

laulātajam izdienes pensijas saņēmēja nāves gadījumā), kā arī kaitējuma atlīdzības izmaksai ČAES avārijas seku likvidētājiem izlietoti 0,3 milj. latu, kas, salīdzinot ar 2012. gadu, palielinājušies par 3,2 procentiem.

Programma „Līdzekļu neparedzētiem gadījumiem izlietojums”

2013. gadā veikta vienreizēju kompensāciju izmaksa 16 cietušām personām (80 tūkst. latu kopsummā) un par 12 bojā gājušām personām (120 tūkst. latu kopsummā) saistībā ar MK 11.12.2013. gada rīkojumu Nr.610 par vienreizēju kompensāciju piešķiršanu sakarā ar traģēdiju Priedaines ielā 20, Rīgā.

2.1.2. Valsts sociālās apdrošināšanas speciālais budžets

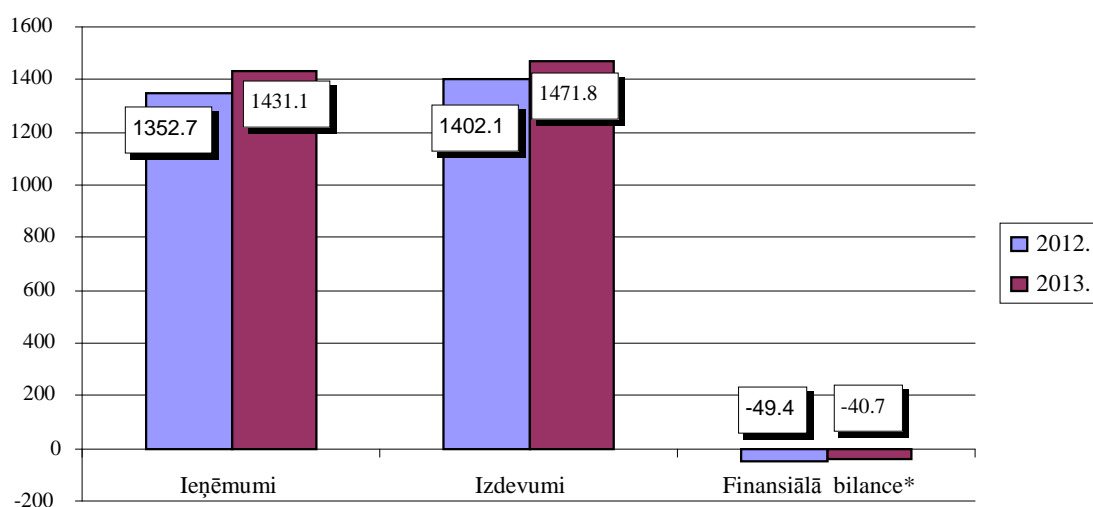
Kopējie valsts sociālās apdrošināšanas speciālā budžeta ieņēmumi 2013. gadā bija 1 431,1 milj. latu, bet kopējie izdevumi – 1 471,8 milj. latu.

Pārskata perioda beigās izdevumi pārsniedza ieņēmumus par 40,7 milj. latu. Budžeta naudas līdzekļu atlikums samazinājies no 227,8 milj. latu gada sākumā līdz 187,1 milj. latu pārskata perioda beigās.

Kopējie sociālā budžeta ieņēmumi 2013. gadā, salīdzinot ar 2012. gadu, palielinājušies par 78,4 milj. latu (vai 5,8%), tai skaitā valsts sociālās apdrošināšanas iemaksas – par 68,1 milj. latu. 2013. gadā no brīvo līdzekļu termiņnoguldījumiem papildus iegūti 3,5 milj. latu.

Kopējie izdevumi 2013. gadā, salīdzinot ar 2012. gadu, palielinājušies par 69,6 milj. latu (vai 5,0%).

**Valsts sociālās apdrošināšanas speciālā budžeta
pamatrādītāji, milj. Ls**



*neieskaitot iepriekšējā gada finanšu darbības rādītājus

Valsts pensiju speciālais budžets

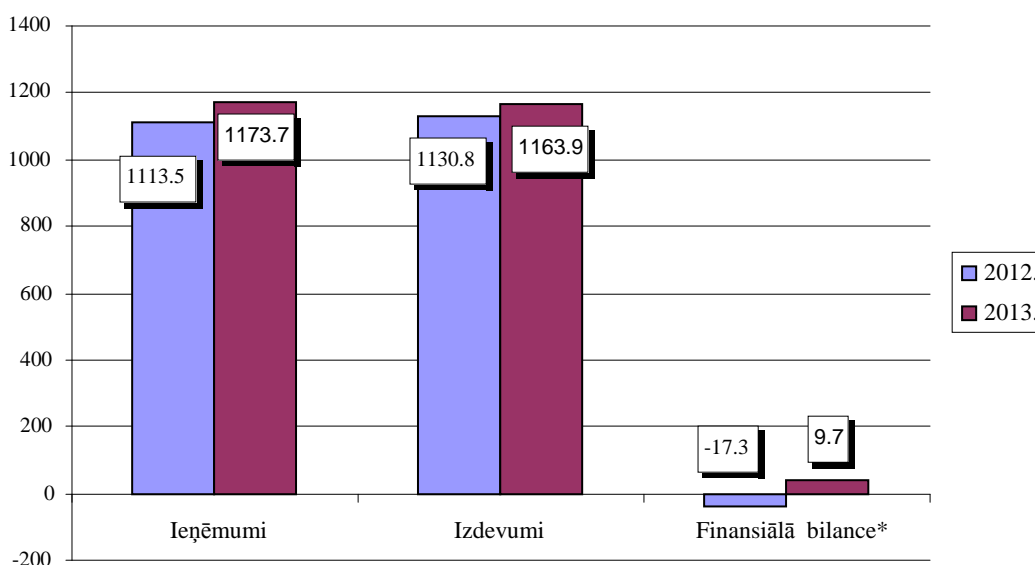
Valsts pensiju speciālā budžeta ieņēmumi 2013. gadā bija 1 173,7 milj. latu, tai skaitā no sociālās apdrošināšanas iemaksām – 1 084,9 milj. latu. Ieņēmumi no pensiju speciālajam budžetam nodoto kapitāla daļu dividendēm bija 59,4 tūkst. latu un no kapitāla daļu pārdošanas – 12,5 tūkst. latu.

Valsts pensiju speciālā budžeta izdevumi bija 1 163,9 milj. latu. Pārskata perioda beigās budžeta izdevumi pārsniedza ieņēmumus par 9,7 milj. latu, palielinot naudas līdzekļu atlikumu no 97,3 milj. latu gada sākumā līdz 107,0 milj. latu pārskata perioda beigās.

Salīdzinot ar 2012. gadu, valsts pensiju budžeta izdevumi palielinājās par 33,2 milj. latu vai 2,9%. Izdevumu palielināšanās sociālajiem pabalstiem par 33,1 milj. latu ir saistīta ar izdevumu palielināšanos vecuma pensijām par 34,5 milj. latu, ko ietekmēja vecuma pensiju apmēra palielināšanās, un izdevumu samazināšanās pensijām apgādnieka zaudējuma gadījumā par 1,4 milj. latu, ko ietekmēja pensijas apgādnieka zaudējuma gadījumā saņēmēju skaita samazināšanās. Izdevumu palielināšanos par 0,1 milj. latu ietekmēja izdevumu palielinājums budžeta administrēšanai, kas saistīts ar budžeta ieņēmumu īpatsvara palielināšanos no 79,0% 2012. gadā līdz 79,93% 2013. gadā.

2013. gada 31. decembrī Aģentūras turējumā bija 49 kapitālsabiedrību kapitāla daļas ar kopējo portfeļa vērtību 27,875 milj. latu. Salīdzinājumā – 2012. gada 31. decembrī bija 57 kapitālsabiedrību kapitāla daļas ar portfeļa vērtību 28,492 milj. latu. Pārskata periodā 5 kapitālsabiedrības likvidētas, 3 kapitālsabiedrību akcijas pārdotas, gūstot 32,3 tūkst. latu papildu līdzekļu Pensiju budžetā. No 6 kapitālsabiedrību izmaksātajām dividendēm 2013. gadā Pensiju budžetā papildus ieskaitīti 51,6 tūkst. latu.

Valsts pensiju speciālā budžeta pamatrādītāji, milj. Ls



* neieskaitot iepriekšējā gada finanšu darbības rādītājus

- Vecuma pensijas izmaksātas vidēji mēnesī 473,3 tūkst. personām. Izmaksātās pensijas mēneša vidējais apmērs bija 196,25 lati.
- Pensijas apgādnieka zaudējuma gadījumā izmaksātas vidēji 18,9 tūkst. personām. Izmaksātās pensijas mēneša vidējais apmērs bija 98,86 lati.
- Izdienas pensiju saņēmēju skaits vidēji mēnesī bija 3,7 tūkst. personu. Izmaksātās pensijas vidējais apmērs bija 212,27 lati.
- Apbedīšanas pabalsti vidēji mēnesī tika izmaksāti 2,0 tūkst. personām, izmaksātā pabalsta vidējais apmērs bija 296,71 lats.

Nodarbinātības speciālais budžets

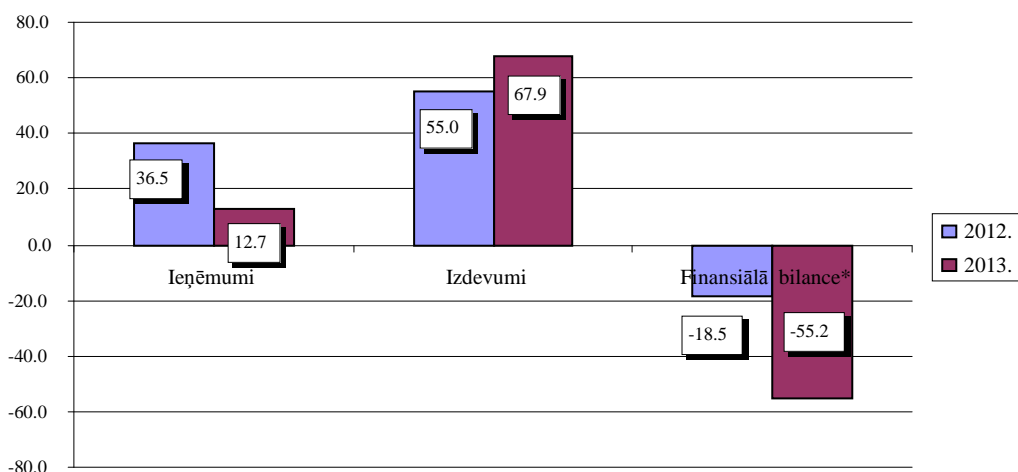
Nodarbinātības speciālā budžeta ieņēmumi 2013. gadā bija 12,7 milj. latu, tai skaitā 7,6 milj. latu veidoja sociālās apdrošināšanas iemaksas.

Nodarbinātības speciālā budžeta izdevumi bija 67,9 milj. latu. Izdevumi pārsniedza ieņēmumus par 55,2 milj. latu, kā rezultātā naudas līdzekļu atlikums budžetā samazinājās no 81,7 milj. latu gada sākumā līdz 26,5 milj. latu pārskata perioda beigās. 2013. gadā beidzās termiņš diviem termiņnoguldījumiem Valsts kases depozītā – nodarbinātības speciālajā budžetā tika atgriezti 80,0 milj. latu un ieņēmumos no noguldījumiem tika saņemti 3,4 milj. latu.

Salīdzinot ar 2012. gadu, nodarbinātības speciālā budžeta izdevumi palielinājās par 12,9 milj. latu vai 23,3%. Izdevumu palielināšanos par 11,3 milj. latu ietekmēja izdevumu palielināšanās bezdarbnieku pabalstiem, jo palielinājās gan pabalstu saņēmēju skaits, gan pabalsta apmērs. Izdevumi aktīvajiem nodarbinātības pasākumiem un preventīvajiem bezdarba samazināšanas pasākumiem samazinājās par 0,1 milj. latu. Par 1,7 milj. latu palielinājās valsts budžeta uzturēšanas izdevumu transferti, kas saistīts ar iemaksu palielināšanos pensiju apdrošināšanai sakarā ar bezdarbnieku pabalstu saņēmēju skaita samazināšanos.

2013. gada beigās reģistrēto bezdarbnieku skaits bija 93,3 tūkst. personu, no tiem bezdarbnieka pabalstu saņēma 34,3 tūkst. personu vai 36,8% (2012. gadā šis rādītājs bija 24,3%).

Nodarbinātības speciālā budžeta pamatrādītāji, milj. Ls

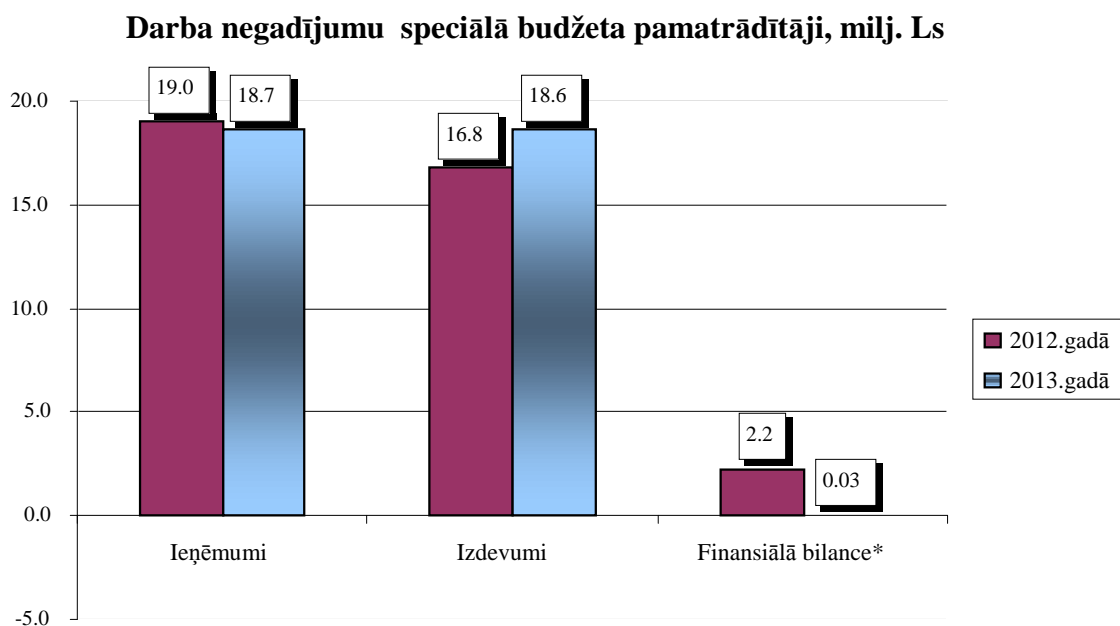


* neieskaitot iepriekšējā gada finanšu darbības rādītājus

- Bezdarbnieka pabalstu mēnesī saņēma vidēji 32,1 tūkst. personu. Izmaksātā pabalsta mēneša vidējais apmērs bija 135,56 latu.
- Vidēji mēnesī tika izmaksāti 13 apbedīšanas pabalsti bezdarbnieka nāves gadījumā 132,87 latu apmērā.
- Nodarbinātības valsts aģentūra (turpmāk – NVA) aktīvo nodarbinātības pasākumu un preventīvo bezdarba samazināšanas pasākumu finansēšanai izlietoja 6,0 milj. latu.

Darba negadījumu speciālais budžets

Darba negadījumu speciālā budžeta ieņēmumi 2013. gadā bija 18,65 milj. latu. Ieņēmumus galvenokārt veidoja valsts sociālās apdrošināšanas iemaksas – 18,51 milj. latu



*neskaitot iepriekšējā gada finanšu darbības rezultātus

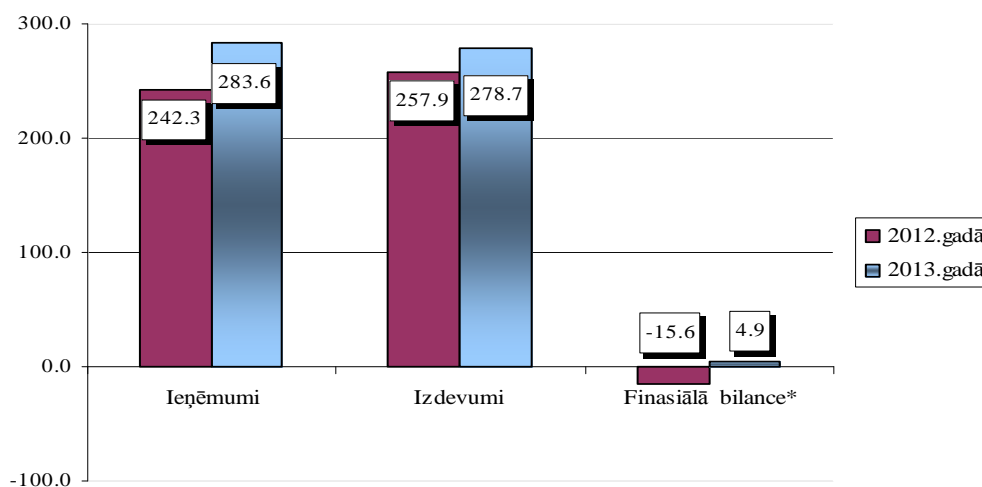
Darba negadījumu speciālā budžeta izdevumi bija 18,62 milj. latu. Budžeta ieņēmumi pārsniedza izdevumus par 0,03 milj. latu, palielinot naudas līdzekļu atlikumu no 3,11 milj. latu gada sākumā līdz 3,14 milj. latu pārskata perioda beigās. Salīdzinot ar 2012. gadu, darba negadījumu speciālā budžeta izdevumi palielinājās par 1,79 milj. latu vai 10,6%. Izdevumu palielināšanos ietekmēja atlīdzību darbību zaudējuma gadījumā saņēmēju skaita un atlīdzības apmēra palielināšanās.

- Slimības gadījumos vidēji mēnesī apmaksātas 12 627 slimības dienas. Vidējais izmaksājamā slimības pabalsta apmērs dienā bija 10,05 lati.
- Atlīdzība par darbspēju zaudējumu vidēji mēnesī izmaksāta 6,97 tūkstošiem personu, vidējā apmēra izmaksa mēnesī vienam gadījumam – 179,64 lati.
- Atlīdzība apgādnieka zaudējuma gadījumā vidēji mēnesī izmaksāta 80 personām, vidējā apmēra izmaksa mēnesī vienam gadījumam – 157,02 lati.
- Vidēji mēnesī tika izmaksāts viens apbedīšanas pabalsts, izmaksājamā pabalsta vidējais apmērs 580,75 lati.
- Atlīdzība par ārstēšanu, aprūpi, medicīnisko un profesionālo rehabilitāciju, protezēšanu, rehabilitācijas līdzekļu iegādi un to remontu izmaksām, pavadonu pakalpojumu apmaksu un ārstniecības iestādes apmeklēšanai paredzēto ceļa izdevumu apmaksu vidēji mēnesī izmaksāta 317 personām, vidēji 143,67 lati.

Invaliditātes, maternitātes un slimības speciālais budžets

Invaliditātes, maternitātes un slimības speciālā budžeta ieņēmumi 2013. gadā bija 283,6 milj. latu, tai skaitā sociālās apdrošināšanas iemaksas – 280,9 milj. latu.

Invaliditātes, maternitātes un slimības speciālā budžeta pamatrādītāji, milj. Ls



*neskaitot iepriekšējā gada finanšu darbības rezultātus

Invalitātes, maternitātes un slimības speciālā budžeta izdevumi bija 278,7 milj. latu. Naudas līdzekļu atlikums no 45,3 milj. latu gada sākumā palielinājās līdz 50,2 milj. latu pārskata perioda beigās.

Salīdzinot ar 2012. gadu, invalitātes, maternitātes un slimības speciālā budžeta izdevumi palielinājās par 8,0%. Izdevumu palielināšanās bija saistīta ar pabalstu saņēmēju skaita palielināšanos 2013. gadā.

- Invalitātes pensiju vidēji mēnesī saņēma 70,4 tūkstoši personu. Vidējais pensijas apmērs mēnesī bija 121,56 lati.
- Maternitātes pabalsti vidēji mēnesī izmaksāti par 147,2 tūkstošiem darba nespējas dienu, vidējais izmaksājamā pabalsta apmērs dienā – 12,01 lats.
- Paternitātes pabalsti vidēji mēnesī izmaksāti par 7,4 tūkstošiem darba nespējas dienu, vidējais izmaksājamā pabalsta apmērs dienā – 15,03 lati.
- Slimības pabalsti vidēji mēnesī izmaksāti par 511,7 tūkstošiem darba nespējas dienu, vidējais izmaksājamā pabalsta apmērs dienā – 9,18 lati.
- Vidēji mēnesī izmaksāti 178 apbedīšanas pabalsti apdrošināto personu nāves gadījumos, vidēji izmaksājot 707,80 latus, kas atbilst mirušās personas divkāršai mēneša vidējai apdrošināšanas iemaksu algai.
- Vecāku pabalsts vidēji mēnesī izmaksāts 11,7 tūkstošiem personu, vidējais apmērs mēnesī – 307,58 lati.

2.1.3. Valsts sociālās apdrošināšanas aģentūras speciālais budžets

Aģentūras ieņēmumi 2013. gadā bija 9,53 milj. latu, no kuriem 7,85 milj. latu veidoja atskaitījumi no speciālajiem budžetiem, 1,12 milj. latu – saņemtā dotācija no valsts pamatbudžeta, 0,51 milj. latu – ieņēmumi par valsts fondēto pensiju shēmas administrēšanu un 0,05 milj. latu – maksas pakalpojumi un citi ieņēmumi.

Aģentūras administratīvie izdevumi 2013.gadā bija 9,66 milj. latu, kas nepārsniedza 2012.gada līmeni. Izdevumu pārsnieguma par ieņēmumiem 0,13 milj. latu apmērā segums bija līdzekļu atlikums Aģentūras saimnieciskās darbības kontā uz 2013. gada sākumu.

(latos)

Ieņēmumi kopā	9 534 749
Izdevumi kopā	9 659 673
Šai skaitā	
Uzturēšanas izdevumi	9 087 556
Kārtējie izdevumi	9 075 714
Atlīdzība	6 866 459
Atalgojums	5 476 978
Preces un pakalpojumi	2 209 255
Starptautiskās sadarbības maksājumi	11 842
Kapitālie izdevumi	572 117
Pamatkapitāla veidošana	572 117
Finansiālā bilance	-124 924

2.2. Galvenās aktivitātes, mērķi un darbības rezultāti

Aģentūras aktivitātes 2013. gadā izrietēja no izvirzītajiem mērķiem – sagatavoties Aģentūras pakalpojumu nodrošināšanai *euro* valūtā, pilnveidot darba organizāciju, lai efektīvāk apkalpotu klientus un vienkāršotu procesus. Veikto aktivitāšu rezultātā Aģentūra bija sagatavota, lai no 2014. gada 1. janvāra nodrošinātu visu latos piešķirto pakalpojumu izmaksāšanu *euro* valūtā un lai pēc 1. janvāra visus pakalpojumus piešķirtu *euro* valūtā.

Aģentūras darbības rezultātus 2013. gadā raksturo šādi rādītāji:

Rādītājs	2013. gadā
Apdrošināto personu, kurām reģistrētas sociālās apdrošināšanas iemaksas, skaits	1 079 tūkst.
Personām izsniegto izziņu un paziņojumu skaits	1 162 tūkst.

Rādītājs	2013. gadā
Pieņemto lēmumu skaits	790 tūkst.
Apstrādāto informācijas apmaiņas formu ar ES institūcijām skaits	50 tūkst.
Sniegto e-pakalpojumu skaits	335 tūkst.
Sniegto elektronisko konsultāciju skaits	28 tūkst.
Nozares iestāžu skaits, kurām Aģentūra sniedza informācijas tehnoloģiju (turpmāk – IT) atbalsta pakalpojumus	6
Nozares iestādēm sniegto IT atbalsta pakalpojumu skaits	42

2.3. 2013. gadā īstenotās jaunās politikas iniciatīvas

2013. gadā Aģentūra realizēja 26 normatīvo aktu izmaiņas, **no kurām galvenās:**

- paaugstināts bērna kopšanas pabalsta apmērs par bērna kopšanu līdz 1,5 gada vecumam un paaugstināta piemaksa par dvīņu vai vairāku vienās dzemdībās dzimušu bērnu kopšanu līdz 1,5 gada vecumam;
- pagarināts termiņš, līdz kuram saglabājams iepriekš noteiktais ģimenes valsts pabalsta apmērs;
- paaugstināts vecāku pabalsta minimālais apmērs;
- divkāršoti maternitātes, paternitātes un vecāku pabalstu izmaksas griesti;
- pagarināts bezdarbnieka pabalsta izmaksas ilgums neatkarīgi no stāža, kā arī noteikti labvēlīgāki vidējās apdrošināšanas iemaksu algas aprēķināšanas nosacījumi bezdarbnieka pabalsta apmēra noteikšanai;
- divkāršots apmērs, no kura tiek veiktas obligātās sociālās apdrošināšanas iemaksas par vecāku un bērna kopšanas pabalsta saņēmējiem;
- nodrošināta apmērā lielāka iedzīvotāja ienākuma nodokļa atvieglojuma par apgādājamo piemērošana;
- izmainīta invaliditātes pensiju pārrēķināšanas kārtība;
- uzsākta Latvijas Republikas un Austrālijas līguma sociālās drošības jomā piemērošana;
- uzsākta Latvijas Republikas valdības un Lietuvas Republikas valdības līguma par bijušajā PSRS uzkrāto apdrošināšanas periodu ieskaitīšanu piemērošana.
- veikta pensiju un atlīdzību indeksācija.

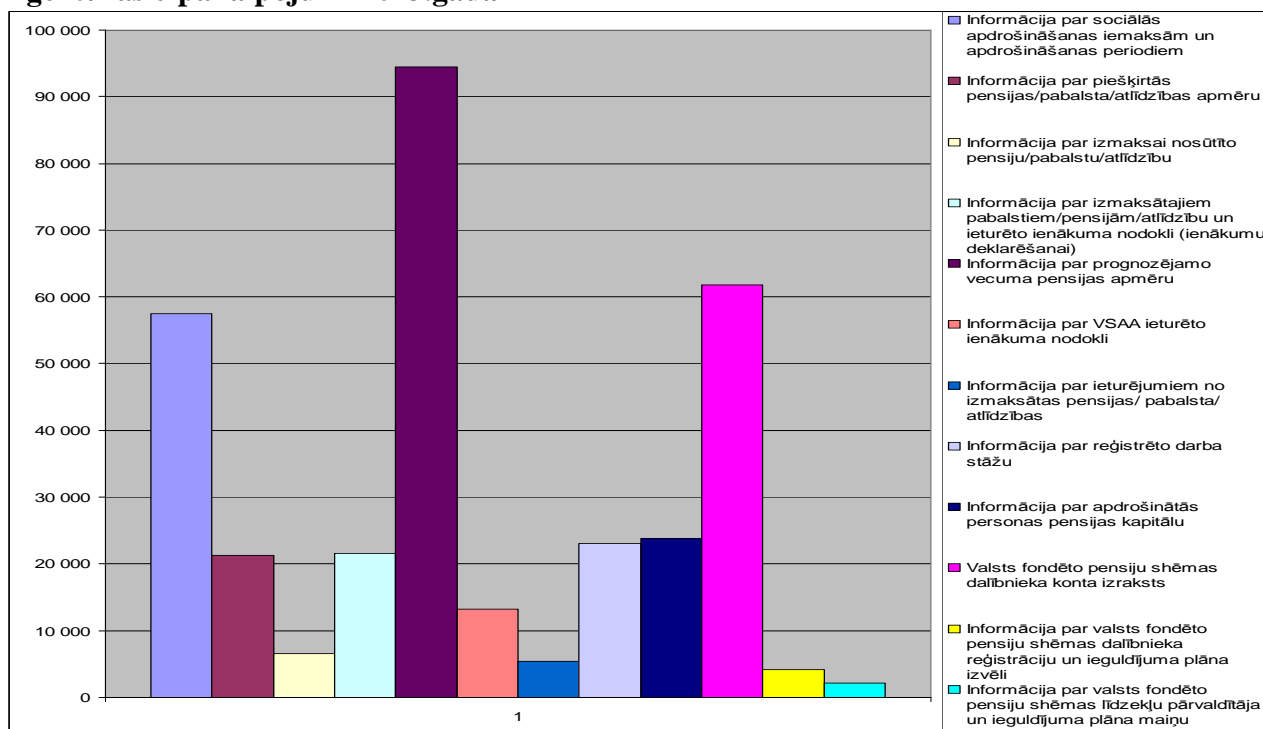
2.4. Būtiskākie pakalpojumi, uzlabojumi pakalpojumu pieejamības un kvalitātes nodrošināšanā

Aģentūras sniegto pakalpojumu pieejamības uzlabošanai paplašināta iespēja Aģentūras pakalpojumus pieprasīt pašvaldībās – 2013. gadā dokumentus sāka pieņemt arī Pļaviņu un Aknīstes pašvaldības – kopumā pakalpojumus varēja pieprasīt 13 pašvaldībās.

Par 27 procentiem palielināts klientiem elektroniski sniegto konsultāciju skaits, gada laikā atbildot uz 28 tūkstošiem konsultāciju pieprasījumu.

Par 19 procentiem pieaugusi e-pakalpojumu izmantošana portālā Latvija.lv, kur pieejami 12 Aģentūras e-pakalpojumi. Vispopulārākais e-pakalpojums 2013. gadā bija „Informācija par prognozējamo vecuma pensijas apmēru”, kas izmantots 94 392 reizes. Tam apmeklētības ziņā seko „Valsts fondēto pensiju shēmas dalībnieka konta izraksts” – 61 798, un „Informācija par sociālās apdrošināšanas iemaksām un apdrošināšanas periodiem” – 57 450. Vidēji mēnesī Aģentūra nodrošināja 27 916 e-pakalpojumus, kopā 2013. gadā tie izmantoti 334 994 reizes.

Aģentūras e-pakalpojumi 2013.gadā



Sākot no 2013. gada oktobra, Valsts fondēto pensiju shēmas (turpmāk – VFPS) dalībnieki, kuri sasnieguši vecumu, kas dod tiesības saņemt vecuma pensiju, var izvēlēties iespēju noslēgt mūža pensijas apdrošināšanas līgumus, ko piedāvāja AAS „SEB Dzīvības apdrošināšana” un ERGO Life Insurance SE Latvijas filiāli. Šo iespēju izmantoja 27 VFPS dalībnieki.

Lai uzlabotu pakalpojumu kvalitāti, Aģentūras darbinieki papildinājuši savas zināšanas dažādosursos un semināros, kā arī pašmācības ceļā. Personāla apmācība pamatdarbības jautājumos tika organizēta gan klātienē nodarbībās, gan pašmācības ceļā, izmantojot ekspertu sagatavotos mācību materiālus. Lai uzlabotu darba organizāciju un nodrošinātu vienveidīgu pamatdarbības procesa izpildi, organizēti pieredzes apmaiņas pasākumi starp nodaļām

Par 50 procentiem samazinājies pamatoto sūdzību skaits, kas saistītas ar klientu apkalpošanas kultūru.

Aģentūra nodrošināja informācijas sniegšanu gan valsts iestādēm, gan pašvaldībām, gan kredītiestādēm, kas nepieciešama šo organizāciju pamatfunkciju izpildei. Starpiestāžu pakalpojumi ļāva samazināt administratīvo slogu klientiem, nodrošinot nepastarpinātu Aģentūras rīcībā esošās informācijas pieejamību. Atbalsts valsts pārvaldes funkciju veikšanai un privātā sektora pakalpojumu nodrošināšanai aptvēra vairākas jomas, un šīs sadarbības regulējumu nodrošināja starpresoru vienošanās un līgumi par informācijas apmaiņu, tostarp līgumi ar pašvaldībām un kredītiestādēm. 2013. gadā noslēgtas 5 jaunas vienošanās, kas nodrošina Aģentūras rīcībā esošās informācijas sniegšanu citām valsts un pašvaldību institūcijām, kā arī Aģentūras pakalpojumu sniegšanai nepieciešamās informācijas saņemšanu.

2.5. Pārskats par iestādes vadības un darbības uzlabošanas sistēmām efektīvas darbības nodrošināšanai

Pārskata gadā optimizēti vairāki pamatdarbības atbalsta procesi. Turpināta nozares IT atbalsta funkciju centralizācija, sniedzot IT atbalsta pakalpojumus nozares iestādēm. Optimizēta personāla vadības dokumentu aprīte, samazinot personāla vadības dokumentu daudzums un nodrošinot elektronisku informācijas aprīti starp struktūrvienībām. Ieviesta Aģentūras mantisko vērtību elektroniskas marķēšanas un inventarizēšanas sistēma, samazinot resursu patēriņu materiāli tehnisko resursu

pārvaldībai. Starptautisko pakalpojumu sniegšanai optimizēta dokumentu aprīte, likvidējot dokumentu pārsūtīšanu starp nodaļām.

Aģentūras darbības uzraudzībai veiktas pamatdarbības pārbaudes, kas aptvēra pabalstu piešķiršanu, pārrēķināšanu un izmaksu, valsts pensiju un apdrošināšanas atlīdzību piešķiršanu un pārrēķināšanu un izmaksu, pensiju, pabalstu un atlīdzību pārmaksu un līdzekļu atgūšanas uzskaiti, apbedīšanas pabalstu piešķiršanu un faktisko izmaksu apdrošinātajām personām nāves gadījumā un ģimenes locekļa nāves gadījumā, ārstēšanās papildu izdevumu atmaksu sakarā ar nelaimes gadījumu darbā vai arodslimību un sociālās apdrošināšanas iemaksu reģistrēšanu. Pārbaūžu rezultātā secināts, ka uzlabojumi ir nepieciešami kontrolē par pabalstu un pensiju, t.sk., bezdarbnieku pabalstu un invaliditātes pensiju izmaksu, ārstēšanās papildu izdevumu atmaksu, apdrošināšanas stāža datu izvērtēšanā, tiesību noteikšanā uz pensiju, kā arī pārmaksu atgūšanā un uzskaitē.

Pārskata periodā notikuši LM sistēmas auditi šādās jomās: risku vadība un kvalitātes vadība, finanšu resursu izlietojums sociālās aprūpes iestāžu klientiem, valsts sociālo pabalstu piešķiršana, pārrēķināšana un atteikšana, kuru rezultātā secināts, ka iekšējā kontrole Aģentūrā kopumā ir iedibināta un darbojas, atsevišķās jomās nepieciešami uzlabojumi pamatdarbības risku vadības uzraudzības jomā, pabalstu izmaksas nodrošināšanā sociālas aprūpes un sociālās rehabilitācijas institūciju klientiem, pārmaksu atgūšanas procesa uzlabošanā.. Šie ieteikumi ņemti vērā plānojot 2014.gada plāna uzdevumus.

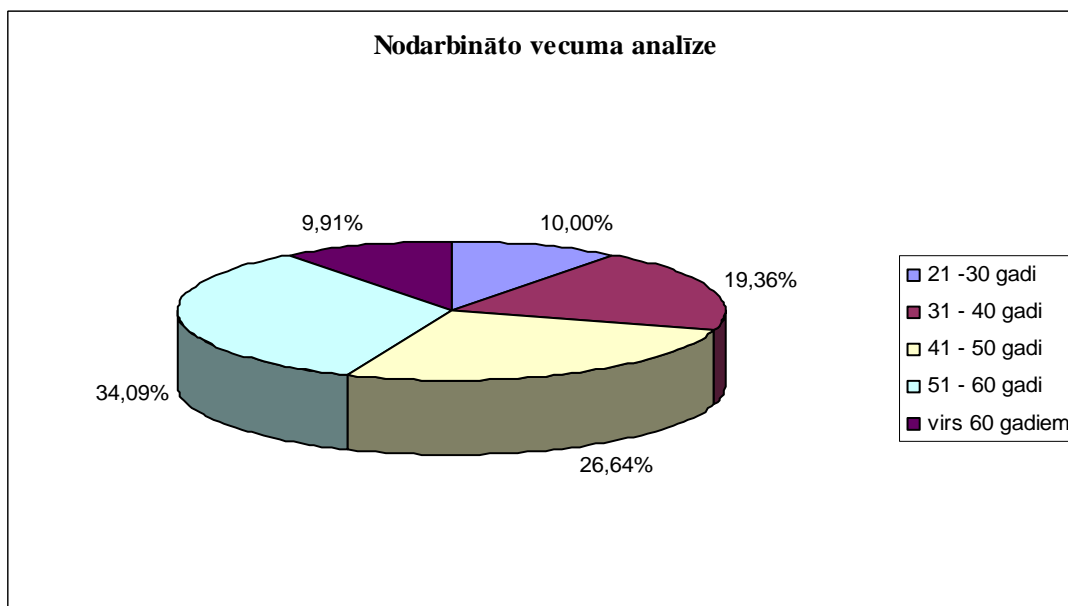
3. PERSONĀLS

Personāls

Amatu skaits Aģentūrā 2013. gada sākumā bija 1012,65 amatu vienības, gada beigās – 1013,65 amatu vienības. Amata vienību skaits palielinājās sakarā ar automobiļa vadītāja amata vietas izveidi. Vidējais amata vietu skaits bija 1013,40, no

tiem 28,38 procenti jeb 287,65 darbinieku un 71,62 procenti jeb 725,75 ierēdņu amati.

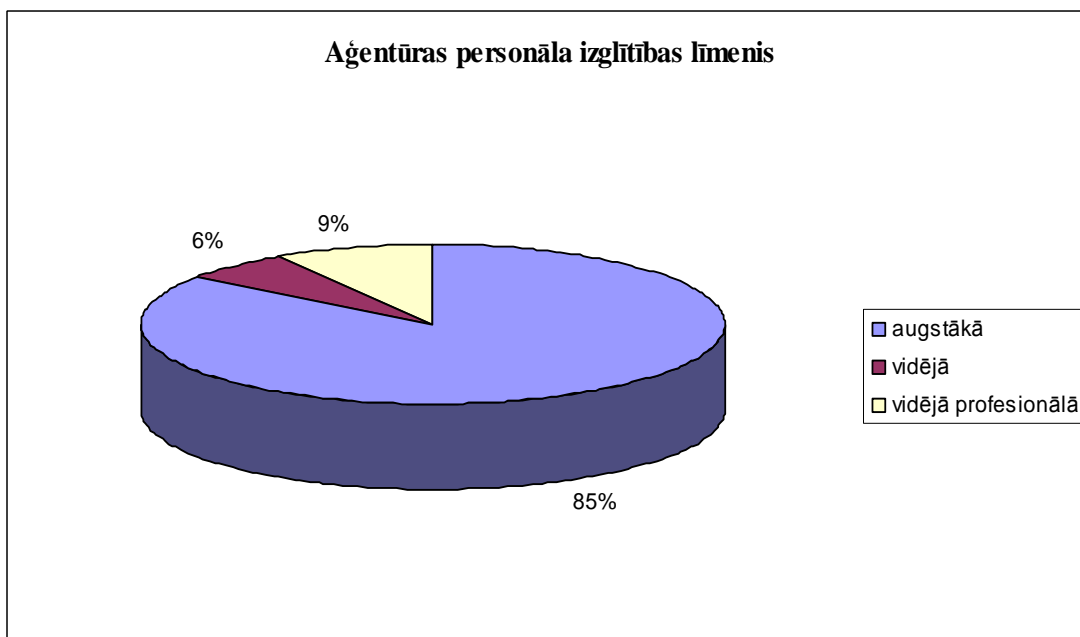
Nodarbināto vidējais vecums – 47 gadi.



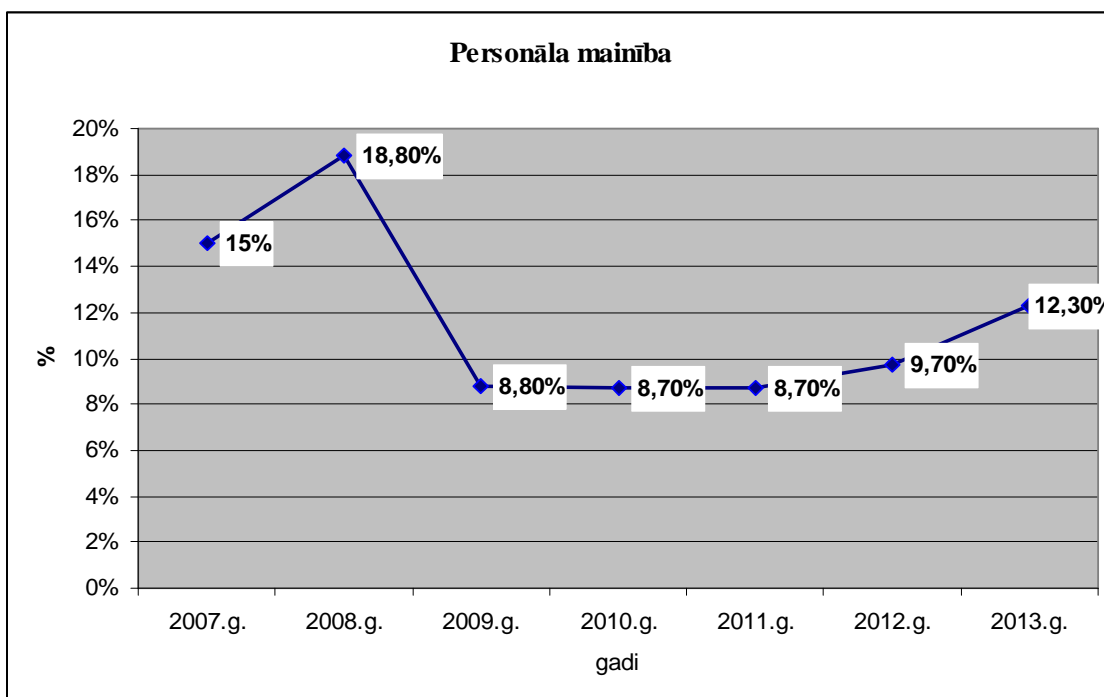
2013. gadā no nodarbināto kopējā skaita 92,64 procenti bija sievietes un 7,36 procenti vīrieši. Pamatdarbībā bija nodarbināti 799,50 strādājošie jeb 78,9 procenti no visiem aģentūrā strādājošajiem.

Lai iegūtu amata pienākumu veikšanai nepieciešamās zināšanas un paaugstinātu kvalifikāciju, ārējā apmācībā, lielākoties Valsts administrācijas skolā, 2013. gadā 553 dalībnieki apmeklēja 107 dažādus mācību pasākumus. Apmācību rezultātā pilnveidotas nodarbināto zināšanas un prasmes par pakalpojumu sniegšanu valsts pārvaldē, darbu vienotajos klientu apkalpošanas centros, eiro ieviešanu, u.c.

Aģentūras personāla izglītības līmeni pārskata gadā raksturo šādi rādītāji: 85 procentiem nodarbināto bija augstākā izglītība - no tiem 70% ierēdņi un 15% darbinieki, 6 procentiem – vidējā, no tiem 1% ierēdņi un 5% darbinieki, bet 9 procentiem – vidējā profesionālā izglītība, no tiem 2% ierēdņi un 7% darbinieki (skat. nākamo diagrammu).



Personāla mainība, salīdzinot ar iepriekšējo gadu, ir palielinājusies ~ par 2,6 %. Kā iemeslu darba un civildienesta attiecību pārtraukšanai nodarbinātie lielākoties norādījuši nekonkurētspējīgu, amata prasībām neatbilstošu atalgojumu.



4. KOMUNIKĀCIJA AR SABIEDRĪBU

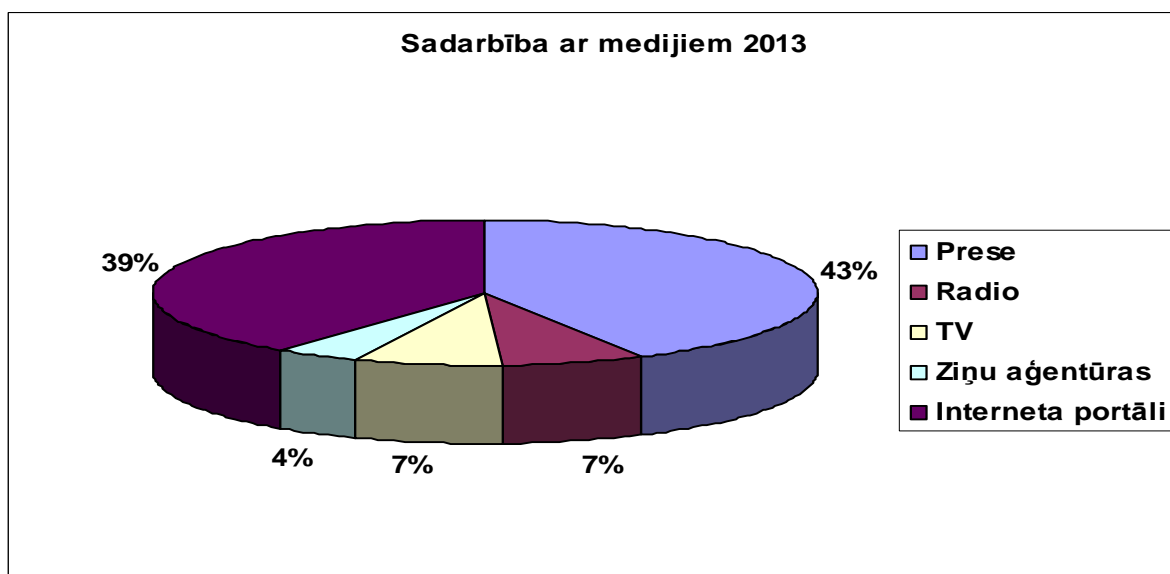
Komunikācija ar sabiedrību

Būtiskākās komunikācijas aktivitātes 2013. gadā balstījās uz Aģentūras darba prioritātēm 2013. gadā. Ar plašsaziņas līdzekļu un sociālo mediju starpniecību sabiedrība regulāri informēta par aktualitātēm, kas saistītas ar aģentūras pakalpojumu sniegšanu un izmaiņām šajos procesos un aktuālo *euro* ieviešanu.

Tīmekļa vietnē regulāri papildināta jautājumu – atbilžu sadaļa. Sagatavotas vidēji 16 rakstiskas atbildes mēnesī (elektroniski) uz saņemtajiem mediju pārstāvju jautājumiem par Aģentūras darbību un pakalpojumiem.

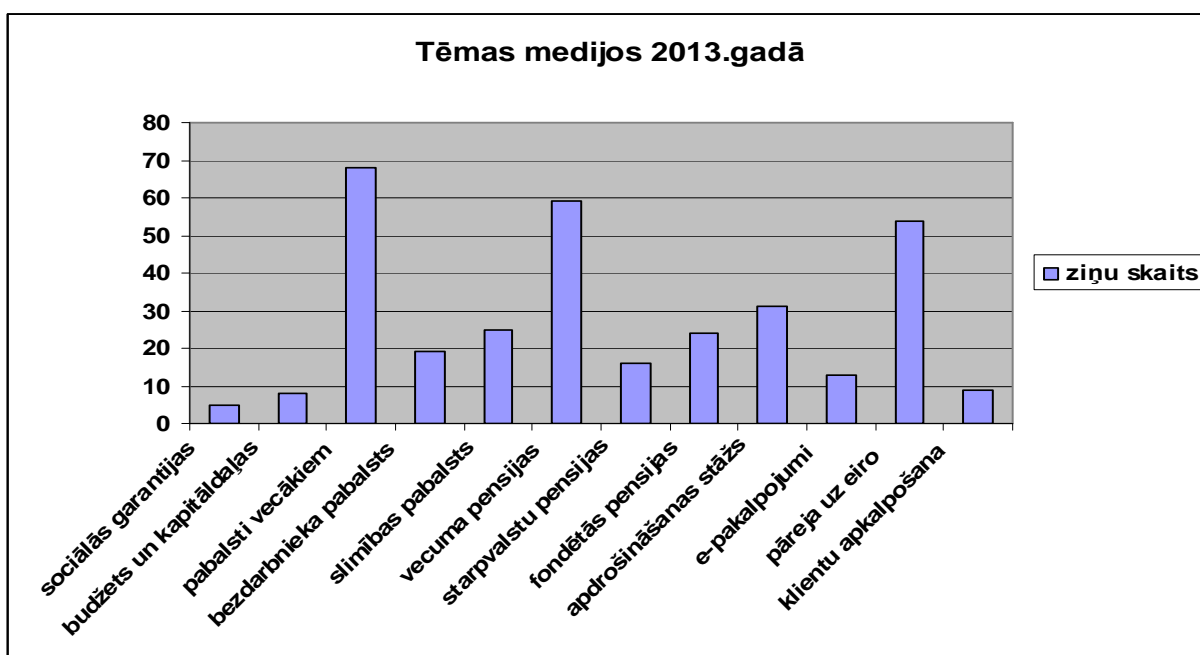
2013. gada aprīlī Aģentūra izveidoja profilu sociālajā tīklā „Twitter.com”. Līdz gada beigām veikti vairāk nekā 200 ieraksti no Aģentūras konta, pastāvīgi nodrošināta atgriezeniskā saite ar sabiedrību – atbildēts uz uzdotajiem jautājumiem, sniegti skaidrojoši komentāri. 2013. gada beigās Aģentūrai *twitter* tīklā bija 450 sekotāju.

Kopumā Aģentūras tēmas gada laikā plašsaziņas līdzekļos atspoguļotas vairāk nekā 400 reizes. Visvairāk par Aģentūras aktualitātēm pārskata gadā interesējās rakstošie mediji, nodrošinot 43% informācijas centrālajos un reģionālajos preses izdevumos. Salīdzinot ar 2012.gadu, palielinājies informācijas apjoms internetā – 39%.



Komunikācijas ar sabiedrību nozīmīga sastāvdaļa ir Aģentūras mājaslapa jeb tīmekļa vietne. 2013. gadā tīmekļa vietnei „vsa.lv” mēnesī vidēji bijis 44 tūkstoši unikālo apmeklētāju, kopskaitā mēnesī vidēji bijuši 150 000 apmeklējumi. 96% lapu aplūkojuši no Latvijas. Visbiežāk apmeklētāji meklē kontaktinformāciju un pakalpojumus vecākiem.

Papildus *euro* ieviešanai veltītajai tematikai visu gadu dominēja mediju interese par pabalstiem vecākiem, gaidāmajām izmaiņām un pabalstu saņemšanas nosacījumiem; par slimības un bezdarbnieku pabalstiem; par vecuma pensijas aprēķinu un ar tās piešķiršanu saistīto apdrošināšanas stāžu. Gada otrajā pusē, aktualizējoties jautājumiem par 2. pensiju līmeņa izmantošanas iespējām, pievienojot to mūža pensijas polisei, kā arī saistībā ar pārveidotajā mājaslapā „manapensija.lv” ievietoto pensijas kalkulatoru, sāka palielināties interese par Valsts fondēto pensiju shēmu un katras personas iespējamo pensijas apmēru.



Sabiedrības informēšanā 2013. gadā veiktas arī šādas aktivitātes:

- Sagatavota informācija Latvijas vēstniecību ārzemēs konsulārajiem dienestiem par pabalstiem personām, kuras no Eiropas Savienības valstīm atgriežas Latvijā;

- Sadarbībā ar NVA sagatavots buklets par vēsturiskā stāža nozīmi bezdarbnieka pabalsta saņēmējiem un pabalsta saņemšanas nosacījumiem. (buklets izdots 3 valodās – latviešu, krievu un angļu);
- Sadarbībā ar Latvijas Centrālo depozitāriju gatavota un saskaņota informācija portālam „manapensija.lv”;
- Sagatavota informācija Valsts darba inspekcijas avīzei par mikrouzņēmumos strādājošo tiesībām uz Aģentūras pakalpojumiem un pakalpojumu aprēķināšanas kārtību;
- Sagatavota informācija klientiem par pakalpojumiem pēc eiro ieviešanas, kas izplatīta 5 reģionālajās Eirodienās; Izveidota prezentācija par pabalstiem un pensijām pēc eiro ieviešanas.

5. NĀKAMAJĀ GADĀ PLĀNOTIE PASĀKUMI

5.1. Iepriekšējā gadā uzsākto pasākumu turpināšana

2014. gadā plānots turpināt darbu pie pakalpojumu pārvaldības attīstības un pakalpojumu kvalitātes uzlabošanas. Aģentūra turpinās elektronisko pakalpojumu attīstību – sadarbojoties ar Labklājības ministriju Eiropas Reģionālās attīstības fonda finansētā projekta ietvaros Aģentūras klientiem tiks nodrošināta iespēja elektroniski iesniegt iesniegumus pakalpojumu piešķiršanai un elektroniski saņemt Aģentūras pieņemtus lēmumus par piešķirtajiem pakalpojumiem ar portāla www.latvija.lv starpniecību.

Turpināsies darbs, lai paplašinātu starpiestāžu sadarbību, nodrošinot informācijas sniegšanu tādām iestādēm kā Iekšlietu ministrijas informācijas centrs, Nepilngadīgo personu atbalsta informācijas sistēma, Uzturīdzeķļu garantijas fonds. Un informācijas saņemšanu, kas nepieciešama pakalpojuma piešķiršanai no Valsts darba inspekcijas, kā arī no Nacionālā veselības dienesta par reģistrētajām slimības lapām.

Pakalpojumu sniegšanas pilnveidošanai Aģentūra iesaistīsies Vides aizsardzības un reģionālās attīstības ministrijas klientu apkalpošanas centru tīkla pilotprojektu īstenošanā. Lai nākotnē padarītu efektīvāku klientu apkalpošanu un nodrošinātu operatīvāku pakalpojumu piešķiršanas procesu, plānots turpināt klientu vēsturiskā darba stāža reģistrēšanu Aģentūras datu bāzē, papildinot to ar klientu iesniegtajiem datiem par sociālās apdrošināšanas periodiem (darba stāžu) līdz 1996. gadam.

5.2. Galvenie nākamā gada uzdevumi un pasākumi

2014. gadā paredzēts realizēt izmaiņas 9 normatīvajos aktos, kas nosaka prasības Aģentūras pakalpojumu sniegšanai, tostarp likumā „Par maternitātes un slimības pabalstu” „Par valsts pensijām”, „Civilprocesa likumā” , „Par maternitātes un slimības apdrošināšanu”, kā arī vairākos MK noteikumos.

2014. gadā plānots ieviest Aģentūras nodarbināto darba laika uzskaiti.

Pilnveidojot valsts fondētā pensijas kapitāla izmantošanas iespējas, plānots klientiem nodrošināt iespēju iegādāties apdrošināšanas (mūža pensijas) polisi. Turpinot nozares IT atbalsta centralizāciju, plānots ieviest integrētu IT infrastruktūras un lietojumprogrammatūras arhitektūras risinājumu.

Pielikumā:

- 1) 2013. gada valsts budžeta izpildes rādītāji;*
- 2) 2013. gada speciālā budžeta izpildes rādītāji;*
- 3) Aģentūras aktīvi un finanšu saistības.*

2013. gada valsts budžeta izpildes rādītāji

Pamatbudžeta 04.00. programma „Valsts atbalsts sociālajai apdrošināšanai”

(latos)

Nr.p.k.	Finanšu līdzekļi	Iepriekšējā gadā (faktiskā izpilde)	Pārskata gadā	
			apstiprināts likumā	faktiskā izpilde
1.	Finanšu resursi izdevumu segšanai (kopā)	15 931 101	18 005 948	18 005 948
1.1.	Dotācija no vispārējiem ieņēmumiem	15 931 101	18 005 948	18 005 948
2.	Izdevumi (kopā)	15 926 035	18 005 948	18 005 947
2.1.	Uzturēšanas izdevumi (kopā)	15 926 035	18 005 948	18 005 947
2.1.1.	Uzturēšanās izdevumu transferti (kopā)	15 926 035	18 005 948	18 005 947

Pamatbudžeta 20.00. programma „Valsts sociālie pabalsti un izdienas pensijas”

(latos)

Nr.p.k.	Finanšu līdzekļi	Iepriekšējā gadā (faktiskā izpilde)	Pārskata gadā	
			apstiprināts likumā	faktiskā izpilde
1.	Finanšu resursi izdevumu segšanai (kopā)	112 245 867	127 969 531	127 969 531

Nr.p.k.	Finanšu līdzekļi	Iepriekšējā gadā (faktiskā izpilde)	Pārskata gadā	
			apstiprināts likumā	faktiskā izpilde
1.1.	Dotācija no vispārējiem ieņēmumiem	112 245 867	127 969 531	127 969 531
2.	Izdevumi (kopā)	112 054 387	127 969 531	127 711 100
2.1.	Uzturēšanas izdevumi (kopā)	112 054 387	127 969 531	127 711 100
2.1.1.	Subsīdijas un dotācijas un sociālie pabalsti (kopā)	111 004 545	126 919 689	126 662 353
2.1.1.1	Subsīdijas un dotācijas	x	X	X
2.1.1.2	Sociālie pabalsti	111 004 545	126 919 689	126 662 353
2.2.	Uzturēšanas izdevumu transferti (kopā)	1 049 842	1 049 842	1 048 747
2.2.1.	Valsts budžeta uzturēšanas izdevumu transferti	1 049 842	1 049 842	1 048 747

Tai skaitā:

Pamatbudžeta apakšprogramma 20.01. „Valsts sociālie pabalsti”

(latos)

Nr.p.k.	Finanšu līdzekļi	Iepriekšējā gadā (faktiskā izpilde)	Pārskata gadā	
			apstiprināts likumā	faktiskā izpilde
1.	Finanšu resursi	94 129 551	108 282 111	108 282 111

Nr.p.k.	Finanšu līdzekļi	Iepriekšējā gadā (faktiskā izpilde)	Pārskata gadā	
			apstiprināts likumā	faktiskā izpilde
	izdevumu segšanai (kopā)			
1.1.	Dotācija no vispārējiem ieņēmumiem	94 129 551	108 282 111	108 282 111
2.	Izdevumi (kopā)	93 943 482	108 282 111	108 053 017
2.1.	Uzturēšanas izdevumi (kopā)	93 943 482	108 282 111	108 053 017
2.1.1.	Subsīdijas un dotācijas un sociālie pabalsti (kopā)	92 917 273	107 255 902	107 026 808
2.1.1.1.	Subsīdijas un dotācijas	x	x	x
2.1.1.2.	Sociālie pabalsti	92 917 273	107 255 902	107 026 808
2.2.	Uzturēšanas izdevumu transferti (kopā)	1 026 209	1 026 209	1 026 209
2.2.1.	Valsts budžeta uzturēšanas izdevumu transferti	1 026 209	1 026 209	1 026 209

Pamatbudžeta apakšprogramma 20.02. „Izdienas pensijas”

(latos)

Nr.p.k.	Finanšu līdzekļi	Iepriekšējā gadā (faktiskā izpilde)	Pārskata gadā	
			apstiprināts likumā	faktiskā izpilde
1.	Finanšu resursi izdevumu segšanai	18 116 316	19 687 420	19 687 420

Nr.p.k.	Finanšu līdzekļi	Iepriekšējā gadā (faktiskā izpilde)	Pārskata gadā	
			apstiprināts likumā	faktiskā izpilde
	(kopā)			
1.1.	Dotācija no vispārējiem ieņēmumiem	18 116 316	19 687 420	19 687 420
2.	Izdevumi (kopā)	18 110 905	19 687 420	19 658 083
2.1.	Uzturēšanas izdevumi (kopā)	18 110 905	19 687 420	19 658 083
2.1.1.	Subsīdijas un dotācijas un sociālie pabalsti (kopā)	18 087 272	19 663 787	19 635 545
2.1.1.1.	Subsīdijas un dotācijas	x	x	X
2.1.1.2.	Sociālie pabalsti	18 087 272	19 663 787	19 635 545
2.2.	Uzturēšanas izdevumu transferti (kopā)	23 633	23 633	22 538
2.2.1.	Valsts budžeta uzturēšanas izdevumu transferti	23 633	23 633	22 538

Pamatbudžeta 99.00. programma „Līdzekļu neparedzētiem gadījumiem izlietojums”

(latos)

Nr.p.k.	Finanšu līdzekļi	Iepriekšējā gadā (faktiskā izpilde)	Pārskata gadā	
			apstiprināts likumā	faktiskā izpilde
1.	Finanšu resursi izdevumu segšanai	-	200 000	200 000

	(kopā)			
1.1.	Dotācija no vispārējiem ieņēmumiem	-	200 000	200 000
2.	Izdevumi (kopā)	-	200 000	200 000
2.1.	Uzturēšanas izdevumi (kopā)	-	200 000	200 000
2.1.1.	Kārtējie izdevumi (kopā)	x	x	X
2.1.1.1.	Atlīdzība	x	x	X
2.1.1.2.	Preces un pakalpojumi	x	x	X
2.1.2.	Subsīdijas un dotācijas un sociālie pabalsti (kopā)	-	200 000	200 000
2.1.2.1.	Subsīdijas un dotācijas	x	x	X
2.1.2.2.	Sociālie pabalsti	-	200 000	200 000

2. pielikums VSAA 2013. gada publiskajam pārskatam

2013. gada speciālā budžeta izpildes rādītāji

Valsts budžeta 04.00. programma „Sociālā apdrošināšana”

(latos)

Nr.p.k.	Finanšu līdzekļi	Izpilde 2012. gadā	Pārskata gadā	
			apstiprināts likumā	izpilde
1.	Ieņēmumi	1 352 674 575	1 369 109 096	1 431 089 494
2.	Izdevumi	1 402 154 762	1 476 920 677	1 471 789 675
2.1.	Uzturēšanas izdevumi	1 401 678 888	1 476 348 259	1 471 217 558
2.1.1.	Kārtējie izdevumi	9 488 747	9 548 215	9 447 792
2.1.2.	Procentu izdevumi		8 113	
2.1.3.	Subsīdijas, dotācijas un sociālie pabalsti	1 391 906 985	1 466 415 151	1 461 392 943
2.1.3.1.	Subsīdijas un dotācijas	5 716 508	5 439 140	5 438 708
2.1.3.2.	Sociālie pabalsti	1 386 190 477	1 460 976 011	1 455 954 235
2.2.	Kapitālie izdevumi	475 874	572 418	572 117

04.01. apakšprogramma „Valsts pensiju speciālais budžets”

(latos)

Nr.p.k.	Finanšu līdzekļi	Izpilde 2012. gadā	Pārskata gadā	
			apstiprināts	izpilde

			likumā	
1.	Ieņēmumi	1 113 481 217	1 132 154 388	1 173 664 286
2.	Izdevumi	1 130 778 062	1 165 084 814	1 163 948 049
2.1.	Uzturēšanas izdevumi	1 130 778 062	1 165 084 814	1 163 948 049
2.1.1.	Kārtējie izdevumi			
2.1.2.	Procentu izdevumi		8 113	
2.1.3.	Subsīdijas, dotācijas un sociālie pabalsti	1 124 598 473	1 158 801 693	1 157 673 041
2.1.3.1.	Subsīdijas un dotācijas			
2.1.3.2.	Sociālie pabalsti	1 124 598 473	1 158 801 693	1 157 673 041
2.2.	Kapitālie izdevumi			

04.02. apakšprogramma „Nodarbinātības speciālais budžets”

(latos)

Nr.p.k.	Finanšu līdzekļi	Izpilde 2012. gadā	Pārskata gadā	
			apstiprināts likumā	izpilde
1.	Ieņēmumi	36 503 249	12 933 708	12 706 425
2.	Izdevumi	55 048 733	70 021 431	67 908 672
2.1.	Uzturēšanas izdevumi	55 048 733	70 021 431	67 908 672
2.1.1.	Kārtējie izdevumi	317 683	372 080	372 080
2.1.2.	Procentu izdevumi			
2.1.3.	Subsīdijas, dotācijas un sociālie pabalsti	46 526 336	59 134 038	57 570 958
2.1.3.1.	Subsīdijas un	5 642 118	5 342 194	5 341 762

	dotācijas			
2.1.3.2.	Sociālie pabalsti	40 884 218	53 791 844	52 229 196
2.2.	Kapitālie izdevumi			

04.03. apakšprogramma „Darba negadījumu speciālais budžets”

(latos)

Nr.p.k.	Finanšu līdzekļi	Izpilde 2012. gadā	Pārskata gadā	
			apstiprināts likumā	izpilde
1.	Ieņēmumi	18 986 589	17 827 909	18 650 685
2.	Izdevumi	16 834 030	18 963 370	18 623 146
2.1.	Uzturēšanas izdevumi	16 834 030	18 963 370	18 623 146
2.1.1.	Kārtējie izdevumi			
2.1.2.	Procentu izdevumi	0	0	0
2.1.3.	Subsīdijas, dotācijas un sociālie pabalsti	15 604 744	17 542 481	17 362 782
2.1.3.1.	Subsīdijas un dotācijas	74 390	96 946	96 946
2.1.3.2.	Sociālie pabalsti	15 530 354	17 445 535	17 265 836
2.2.	Kapitālie izdevumi			

04.04. apakšprogramma „Invaliditātes, maternitātes un slimības speciālais budžets”

(latos)

Nr.p.k.	Finanšu līdzekļi	Izpilde 2012. gadā	Pārskata gadā	
			apstiprināts likumā	izpilde
1.	Ieņēmumi	242 255 970	272 082 822	283 540 819
2.	Izdevumi	257 935 346	288 599 583	278 657 565
2.1.	Uzturēšanas izdevumi	257 935 346	288 599 583	278 657 565
2.1.1.	Kārtējie izdevumi			
2.1.2.	Procentu izdevumi			
2.1.3.	Subsīdijas, dotācijas un	205 177 432	230 936 939	228 786 162

	sociālie pabalsti			
2.1.3.1.	Subsīdijas un dotācijas			
2.1.3.2.	Sociālie pabalsti	205 177 432	230 936 939	228 786 162
2.2.	Kapitālie izdevumi			

04.05. apakšprogramma „Valsts sociālās apdrošināšanas aģentūras speciālais budžets”

(latos)

Nr.p.k.	Finanšu līdzekļi	Izpilde 2012. gadā	Pārskata gadā	
			apstiprināts likumā	izpilde
1.	Ieņēmumi	9 548 051	9 619 185	9 534 750
2.	Izdevumi	9 660 623	9 760 395	9 659 714
2.1.	Uzturēšanas izdevumi	9 184 749	9 187 977	9 087 597
2.1.1.	Kārtējie izdevumi	9 171 063	9 176 135	9 075 712
2.1.2.	Procentu izdevumi			
2.1.3.	Starptautiskā sadarbība	12 112	11 842	11 842
2.2.	Kapitālie izdevumi	475 874	572 418	572 117

Aģentūras aktīvi un finanšu saistības

(latos)

I. Ilgtermiņa ieguldījumi	1 216 704 896
1. Nemateriālie ieguldījumi	3 812 931
2. Pamatlīdzekļi	3 526 141
3. Ilgtermiņa finanšu ieguldījumi	1 209 307 723
4. Ilgtermiņa prasības	58 101
II. Apgrozāmie līdzekļi	218 958 553
1. Krājumi	1 616
2. Debitori	1 356 425
3. Nākamo periodu izdevumi un avansi par pakalpojumiem	30 421 876
4. Naudas līdzekļi	187 178 636
KOPĀ	1 435 663 449
III. Pašu kapitāls	224 751 909
1. Budžeta izpildes rezultāti	224 751 909
Iepriekšējo pārskata gadu budžeta izpildes rezultāts	256 635 942
Pārskata gada budžeta izpildes rezultāts	-31 884 033
V. Kreditori	1 210 911 540
1. Ilgtermiņa saistības	1 181 514 846
2. Īstermiņa saistības	29 396 694
Īstermiņa saistības pret piegādātājiem un darbuizpildītājiem	536 955
Īstermiņa uzkrātas saistības	28 697 958
Norēķini par darba samaksu un ieturējumiem (izņemot nodokļus)	2 165
Nodokļi un sociālās apdrošināšanas maksājumi	150 121
Pārējās īstermiņa saistības	8 869
Nākamo periodu ieņēmumi un saņemtie avansi	626
KOPĀ	1 435 663 449